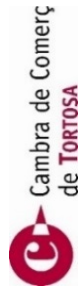


# 20 20



Informe elaborat per la  
Càtedra per al Foment de la Innovació Empresarial  
Grup de Recerca d'Indústria i Territori



Amb el suport de



Diputació Tarragona

Gràfic 1. Variació estimada del PIB, en hipòtesis d'evolució de la COVID-19 (%).



Font: Fons Monetari Internacional.

## PREVISIONS ACTUALS

El PIB mundial caurà un 4,90% al 2020, una xifra un 1,90% inferior a les previsions de l'abril

L'FMI declarà al juny de 2020: «Es tracta d'una crisi com cap altra, amb una recuperació incerta»

La Comissió Europea i el BCE han plantejat actuar en tres àmbits:

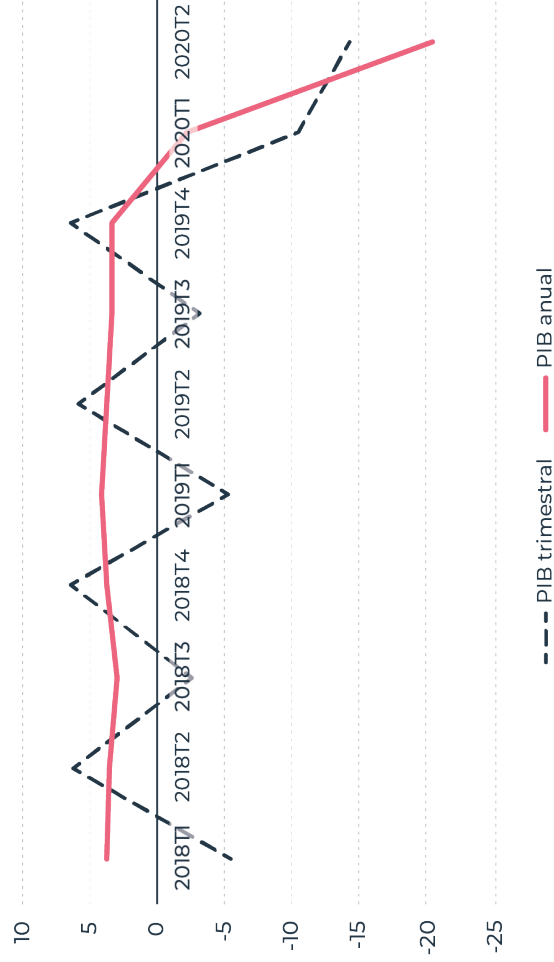
- ▶ **PRÉSTECES A ESTATS I EMPRESES: 2,5 bilions € (BCE)**
- ▶ **MESURES PRESSUPOSTÀRIES DE CRÈDIT**
- ▶ **DESPESES I TRANSFERÈNCIES: 750.000 M€ (Comissió Europea)**

Quadre 1. Variació intertrimestral i interanual del PIB a Catalunya i Espanya (%). Segon trimestre de 2020.

	Catalunya		Espanya	
	Intertrimestral	Interanual	Intertrimestral	Interanual
PIB	-15,6	-20,1	-14,26	-20,8
VAB				
Agricultura	-0,9	-2,3	34,68	18,42
Indústria	-18,1	-22,1	-20,49	-22,79
Construcció	-17,2	-23,4	-4,06	-24,29
Serveis	-14,8	-18,9	-12,83	-20,47

Font: Institut Nacional d'Estadística i Institut d'Estadística de Catalunya.

Gràfic 2. Variació interanual i trimestral del PIB i la Demanda interna de l'economia espanyola



Font: Institut Nacional d'Estadística.

## FRE ECONÒMIC

La caiguda del PIB català i espanyol al 2T de 2020 ha estat superior al 20% interanual

La reversió de la situació econòmica actual es fonamentarà en posar fre a l'expansió de la pandèmia, tornant a la mobilitat anterior, així com també, que les mesures de finançament empreses siguin suficientment eficaces

Quadre 2. Diferències en la utilització de la capacitat productiva el segon trimestre de 2020 en comparació del de 2019 (%).

	2T2019	2T2020	Diferència	Variació
Alt Camp	88,17	62,76	-25,41	-28,82
Baix Camp	87,18	65,27	-21,92	-25,14
Baix Ebre	87,22	67,70	-19,52	-22,38
Baix Penedès	80,12	52,31	-27,80	-34,70
Conca de Barberà	92,44	61,92	-30,52	-33,02
Montsià	85,35	64,55	-20,80	-24,37
Priorat	87,78	69,16	-18,62	-21,21
Ribera d'Ebre	83,89	71,43	-12,46	-14,85
Tarragonès	91,60	73,06	-18,54	-20,24
Terra Alta	90,44	77,66	-12,78	-14,13
Camp de Tarragona	88,83	67,23	-21,60	-24,31
Terres de l'Ebre	86,39	67,46	-18,93	-21,91
Província de Tarragona	<b>88,39</b>	<b>67,27</b>	<b>-21,12</b>	<b>-23,89</b>

Nota: En color, els valors superiors a la mitjana de la província.

Font: Elaboració pròpia a partir de dades de la Seguretat Social i de l'Observatori del Treball i Model Productiu. Generalitat de Catalunya.

## PARÀLISI PRODUCTIVA

Les conseqüències de la paràlisi productiva induïda per la COVID-19 han afectat principalment a la indústria i als serveis de la zona

El 3T de 2020 no es planteja amb excessiu optimisme al sector turístic, donades les restriccions de mobilitat, tant a nivell intern, com amb l'arribada de visitants estrangers

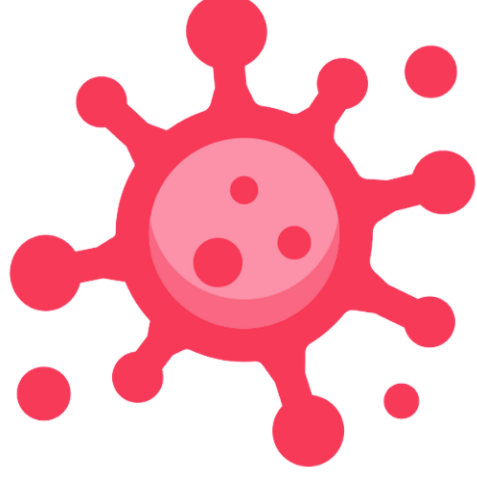
Quadre 3. La dinàmica del mercat de treball a la zona i al conjunt espanyol i català.

	Espanya	Catalunya	Barcelona	Girona	Lleida	Tarragona
Ocupats*	18.607,20	3.227,50	2.387,20	324,8	190,3	325,2
Aturats*	3.368,00	472,9	339,4	55,5	19,1	58,9
Taxa d'activitat (%)	55,54	58,53	58,53	60,19	58,39	57,05
Taxa d'atur (%)	15,33	12,78	12,45	14,58	9,13	15,34
Variació interanual (%)	Espanya	Catalunya	Barcelona	Girona	Lleida	Tarragona
Ocupats	-6,05	-5,94	-6,07	-7,91	-3,16	-4,52
Aturats	4,25	9,65	8,85	34,71	-13,57	4,80
Taxa d'activitat	-5,45	-4,91	-4,97	-4,82	-5,01	-4,50
Taxa d'atur	9,34	14,41	13,91	39,39	-9,51	8,33

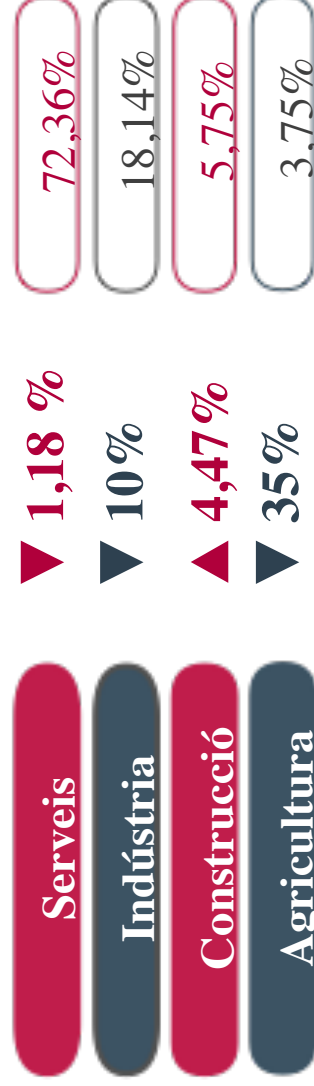
Nota: Dades en milers.

Font: Elaboració pròpia a partir de l'EPA.

Segons les dades de l'EPA, el 2T de 2020 els ocupats han estat 15.000 menys que l'any anterior, indicant una caiguda del 4,52%



### Variació sectorial interanual d'ocupats ▼ 4,52%



Quadre 4. Distribució de l'atur registrat per comarques\*.

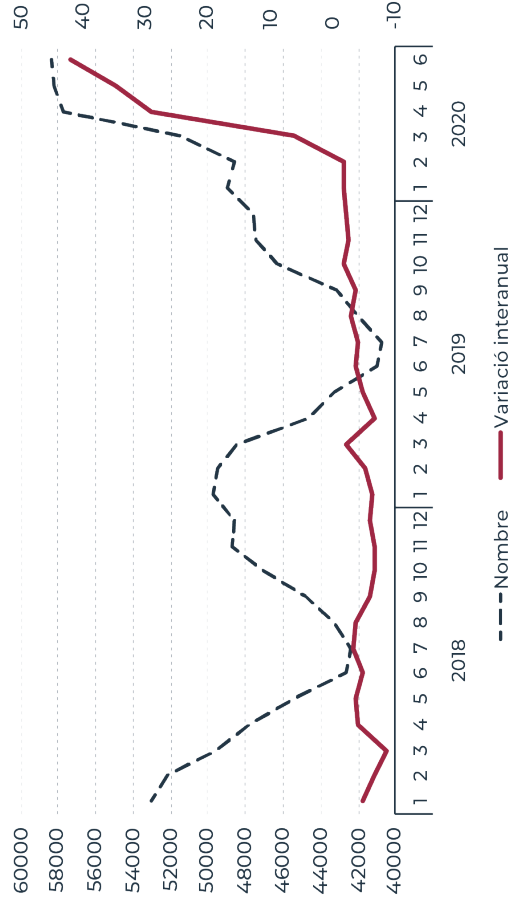
	2T2019	2T2020	Variació	Distrib. 2018	Distrib. 2019	Distrib. 2020
Alt Camp	2.395	3.325	38,83	5,82	5,87	5,70
Baix Camp	9.971	14.507	45,49	24,19	24,54	24,88
Baix Ebre	3.816	5.161	35,25	9,19	9,07	8,85
Baix Penedès	6.736	9.132	35,57	16,48	16,62	15,66
Conca de Barberà	667	1.066	59,82	1,78	1,63	1,83
Montsià	3.379	4.470	32,29	8,7	7,94	7,67
Priorat	349	466	33,52	0,89	0,86	0,80
Ribera d'Ebre	998	1.167	16,93	2,33	2,07	2,00
Tarragonès	12.360	18.585	50,36	29,8	30,64	31,87
Terra Alta	352	437	24,15	0,83	0,79	0,75
<b>Camp de Tarragona</b>	<b>32.478</b>	<b>47.081</b>	<b>44,96</b>	<b>78,96</b>	<b>80,14</b>	<b>80,73</b>
Terres de l'Ebre	8.545	11.235	31,48	21,04	19,86	19,27
Província de Tarragona	<b>41.023</b>	<b>58.316</b>	<b>42,15</b>	<b>100</b>	<b>100</b>	<b>100</b>
<b>Catalunya</b>	<b>357.272</b>	<b>485.019</b>	<b>35,76</b>			

Nota: En color, les variacions superiors a la mitjana catalana.

Font: Elaboració pròpia a partir de dades de l'Observatori del Treball i Model Productiu, Generalitat de Catalunya.

L'atur registrat al Camp de Tarragona representa el 80,73% del total provincial

Gràfic 3. L'atur registrat.



Nota: Variació interanual, a l'eix de la dreta.

Font: Elaboració pròpia a partir de dades de l'Observatori del Treball i Model Productiu, Generalitat de Catalunya.

La situació augmenta de manera accelerada a partir del febrer de 2020, situant-se per sobre del 40%, amb un increment de 8.000 persones entre febrer i juny a Tarragona

Quadre 5. Contractes laborals acumulats fins al juliol de 2020. Variació interanual (%).

	Nombre de contractes			Variació interanual		
	Total	Indefinit	Temporal	Total	Indefinit	Temporal
Alt Camp	9.510	904	8.606	-22,04	-18,26	-22,41
Baix Camp	20.442	2.695	17.747	-39,04	-31,04	-40,10
Baix Ebre	9.854	1.067	8.787	-31,12	-19,04	-32,35
Baix Penedès	9.553	1.156	8.397	-27,36	-33,33	-26,45
Conca de Barberà	6.874	309	6.565	-39,99	-16,71	-40,77
Montsià	7.559	891	6.668	-27,83	-13,91	-29,36
Priorat	1.326	116	1.210	-7,47	-35,56	-3,43
Ribera d'Ebre	4.140	216	3.924	-10,45	-20,00	-9,86
Tarragonès	34.115	4.316	29.799	-47,20	-41,67	-47,92
Terra Alta	772	98	674	-28,91	-31,47	-28,53
<i>Camp de Tarragona</i>	81.820	9.496	72.324	-40,01	-35,39	-40,57
<i>Terres de l'Ebre</i>	22.325	2.272	20.053	-26,78	-17,86	-27,67
<b>Província de Tarragona</b>	<b>104.145</b>	<b>11.768</b>	<b>92.377</b>	<b>-37,59</b>	<b>-32,62</b>	<b>-38,17</b>
<b>Catalunya</b>	<b>1.038.238</b>	<b>155.090</b>	<b>883.148</b>	<b>-37,23</b>	<b>-31,03</b>	<b>-38,21</b>

Nota: En color, variacions interanuals superiors a les catalanes.

Font: Elaboració pròpia a partir de dades de l'Observatori del Treball i Model Productiu (Generalitat Catalunya).

## CAU LA CONTRACTACIÓ LABORAL

Al juny de 2020 la contractació laboral ha disminuït un 37,59% a la zona, en dades interanuals

La contractació temporal esdevé significativa a la zona, sobretot a l'Alt Camp, la Conca de Barberà i al Priorat, on es supera el 90% de total de contractes

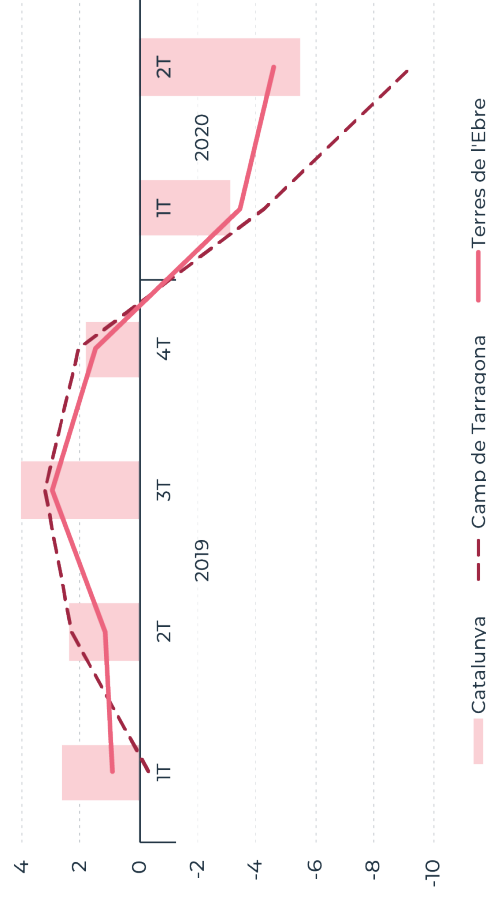
Quadre 6. Variacions interanuals de l'afiliació a la Seguretat Social (%).Primer trimestre de 2020 respecte de 2019.

	Agricultura	Indústria	Construcció	Serveis	Total	Autònoms	IT 2020 R.C.	IT 2020 Autònoms
Alt Camp	-16,44	-2,24	3,90	-4,64	-3,72	-3,01	-0,27	0,07
Baix Camp	-4,36	-1,17	-0,75	-10,19	-8,04	-2,34	3,22	1,75
Baix Ebre	-2,16	-1,93	-3,83	-7,98	-6,45	-1,09	1,89	1,41
Baix Penedès	-28,28	0,07	5,27	-8,10	-5,88	-0,91	3,29	1,05
Conca de Barberà	-4,37	-3,35	4,34	-10,07	-5,81	-4,59	-0,62	0,61
Montsià	-9,17	2,54	-0,41	-4,52	-3,00	-1,76	4,02	0,75
Priorat	-2,46	-10,82	-1,69	-2,88	-4,75	-1,30	-1,45	0,20
Ribera d'Ebre	-3,26	-2,71	6,31	-2,75	-1,77	-2,62	1,71	-0,28
Tarragonès	2,73	-3,32	-2,75	-13,46	-11,66	-1,28	3,87	2,39
Terra Alta	-3,04	-0,28	-1,63	-5,64	-3,47	-1,91	0,62	0,13
Camp de Tarragona	-8,33	-2,39	-0,40	-11,46	-9,29	-1,85	3,10	1,64
Terres de l'Ebre	-4,74	0,29	-1,53	-6,14	-4,56	-1,61	2,58	0,82
Província de Tarragona	-6,33	-1,89	-0,64	-10,63	-8,47	-1,78	3,01	1,41
Catalunya	-9,04	-2,68	-2,53	-6,18	-5,48	-1,83	-0,28	0,33

\* En color les xifres que estan per sobre de la mitjana catalana.

Font: Elaboració pròpia a partir de dades de la Seguretat Social.

Gràfic 4. Variació interanual de les afiliacions a la Seguretat Social (%)



Font: Elaboració pròpia a partir de dades de la Seguretat Social.

**La caiguda de la nova ocupació ha estat més significativa a Tarragona que a Catalunya. Tot i això, els autònoms han tingut més resistència a deixar de cotitzar**

**Els autònoms augmenten un 1,64% al Camp de Tarragona, i un 0,82% a les Terres de l'Ebre, en variació intertrimestral**



Quadre 7. Expedients de regulació de l'ocupació. Març-Abril 2020.

	Força major		Altres causes		Total		Nombre juny 2020	
	Expedients	Treballadors	Expedients	Treballadors	Expedients	Treballadors	Expedients	Treballadors
Alt Camp	3,39	0,88	43,24	28,57	6,46	7,10	511	4.539
Baix Camp	2,06	1,60	25,76	54,01	2,72	6,09	2.458	12.197
Baix Ebre	2,47	1,94	10,61	9,16	2,96	2,62	1.112	4.390
Baix Penedès	2,32	1,44	17,24	16,81	2,73	5,82	1.093	7.405
Conca de Barberà	1,64	0,22	70,00	292,37	5,18	18,22	203	2.265
Montsià	1,95	1,40	14,63	3,92	2,52	1,73	936	4.007
Priorat	2,63	5,14	0,00	0,00	2,56	4,81	120	414
Ribera d'Ebre	5,26	1,80	0,00	0,00	5,13	1,30	164	625
Tarragonès	2,71	2,33	38,38	75,02	3,82	7,45	3.315	18.559
Terra Alta	2,06	0,81	0,00	0,00	2,04	0,79	100	381
Camp de Tarragona	2,46	1,80	34,02	45,31	3,49	7,24	7.700	45.379
Terres de l'Ebre	2,44	1,65	11,61	5,22	2,89	2,07	2.312	9.403
<b>Província de Tarragona</b>	<b>2,45</b>	<b>1,77</b>	<b>26,97</b>	<b>38,45</b>	<b>3,36</b>	<b>6,32</b>	<b>10.012</b>	<b>54.782</b>
<b>Catalunya</b>	<b>3,46</b>	<b>2,51</b>	<b>29,83</b>	<b>30,09</b>	<b>4,91</b>	<b>6,15</b>	<b>98.137</b>	<b>727.159</b>

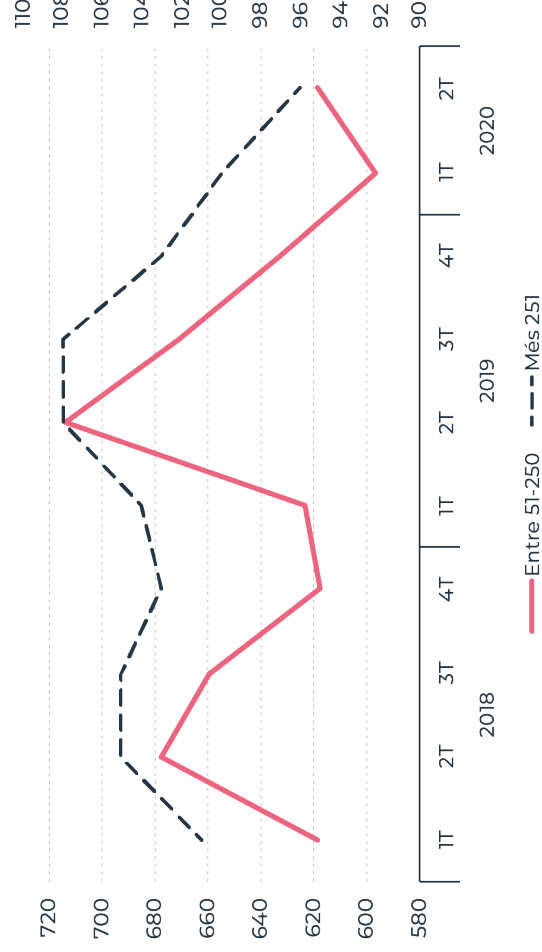
Nota: En color, variacions superiors a les mitjanes catalanes.

Font: Elaboració pròpia a partir del Departament de Treball, Afers Socials i Famílies

Durant el 2T de 2020, el 40,83% dels centres de cotització de la zona, han demanat un EERTO, representant el 23,47% dels treballadors en Règim General

Malgrat que a l'abril i al maig la situació romangué estable, al juny els EERTO no específics s'han disparat, tant en expedients com en treballadors afectats

Gràfic 5. Nombre d'empreses amb més de 51 treballadors.



Font: Elaboració pròpia a partir de dades de la Seguretat Social.

La caiguda en empreses de la zona de fins a 5 treballadors ha estat d'un 7,57%; entre 6 i 50 treballadors, d'un 8,83%; entre 51 i 250 treballadors, 13,31%; i en les empreses de més de 251 treballadors, d'un 11,11%

Durant el 2T de 2020, els valors interanuals dels centres de cotització a la Seg. Social han caigut un 8,02% a la zona, tot i que els valors intertrimestrals s'han incrementat un 3,52%

Quadre 8. Variació dels centres de cotització a la Seguretat Social segons la grandària de les empreses (%). Segon trimestre de 2020.

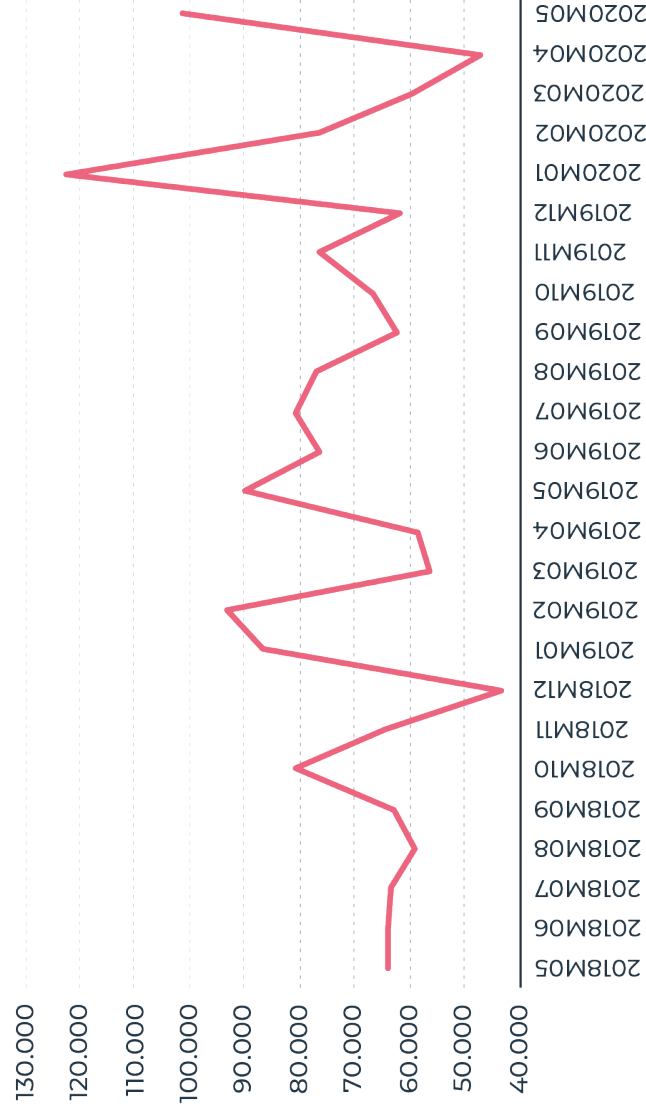
	Variació en relació interanual (2T2019)					Total
	Fins a 5 treballadors	De 6 a 50 treballadors	De 51 a 250 treballadors	251 i més treballadors		
Alt Camp	-7,48	1,61	-2,27		-5,22	
Baix Camp	-7,81	-11,35	-12,57	-11,76	-8,76	
Baix Ebre	-5,48	-4,01	-13,64	-22,22	-5,36	
Baix Penedès	-4,39	-8,43	-18,64	33,33	-5,51	
Conca de Barberà	-6,00	-4,83	-14,29		-5,91	
Montsià	-3,93	-2,43	-3,23	-20,00	-3,67	
Priorat	-5,88	-6,78			-5,99	
Ribera d'Ebre	-4,12	-2,70	12,50		-3,63	
Tarragonès	-10,70	-11,89	-15,99	-12,90	-11,20	
Terra Alta	-3,70	-4,29	100,00		-3,53	
Camp de Tarragona	-8,46	-10,16	-14,29	-9,68	-9,04	
Terres de l'Ebre	-4,64	-3,34	-5,95	-20,00	-4,44	
<b>Província de Tarragona</b>	<b>-7,57</b>	<b>-8,83</b>	<b>-13,31</b>	<b>-11,11</b>	<b>-8,02</b>	
<b>Total</b>	<b>-10,58</b>	<b>-6,61</b>	<b>-7,63</b>	<b>-3,76</b>	<b>-9,55</b>	

**SITUACIÓ ACTUAL**

Segons del BdE, durant el 1T de 2020 el crèdit viu a la zona s'ha mantingut, malgrat una lleugera disminució. Tot i això, els dipòsits han augmentat un 7,70 % interanual a la zona

L'indicador del palanquejament continua a la baixa, malgrat el lleuger augment del 1T de 2020, com a conseqüència de la caiguda dels dipòsits

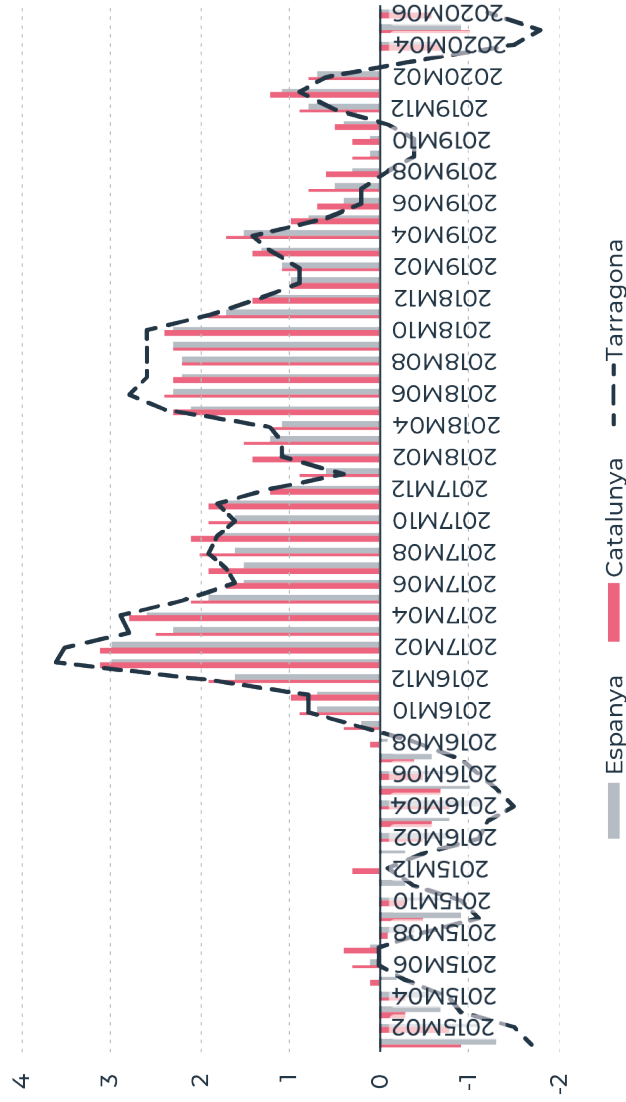
Gràfic 6. El nou crèdit hipotecari a Tarragona (en milers d'euros)



Font: Elaboració pròpia a partir de l'Institut Nacional d'Estadística (INE).

A partir del febrer de 2020, el nou crèdit hipotecari va caure d'una manera impactant, tot i que al mes de maig va recuperar nivells superiors als 100 M€

Gràfic 7. Variació interanual de l'IPC (%).



Font: Elaboració pròpia a partir de l'Institut Nacional d'Estadística (INE).

### Variació IPC (Base IPC 2016)

**Tarragona**

▲ **3,668%**

**Catalunya**

▲ **4,921%**

**Espanya**

▲ **4,466%**

### SITUACIÓ ACTUAL

Tot i la disminució de preus continuada des de febrer de 2020, no es tracta d'una dinàmica deflacionària, sinó de contenció, agreujada pels condicionats de la pandèmia

Els sectors amb major increment de preus són l'alimentació, begudes alcohòliques, vestit i calçat, comunicacions, ensenyament, hotels, cafès i restaurants, i altres béns i serveis

Quadre 9. Les exportacions i importacions a Tarragona.

En milers d'euros	Any 2019		Any 2020	
	Exportació	Importació	Exportació	Importació
<b>Gener</b>	723.025	1.298.608	617.374	1.157.440
<b>Febrer</b>	630.690	1.157.440	632.181	1.202.435
<b>Març</b>	831.650	1.272.700	585.371	887.293
<b>Abril</b>	747.791	1.101.650	468.809	625.112
<b>Maig</b>	787.295	1.198.964	489.202	629.123
<b>Juny</b>	636.636	1.264.862		
<b>Juliol</b>	672.232	1.278.472		
<b>Agost</b>	591.837	1.076.111		
<b>Setembre</b>	806.978	1.172.542		
<b>Octubre</b>	841.681	1.321.522		
<b>Novembre</b>	869.425	1.237.183		
<b>Desembre</b>	646.724	1.050.953		
<b>TOTAL</b>	<b>8.785.964</b>	<b>14.431.007</b>	<b>2.792.938</b>	<b>4.501.405</b>

Variació interanual (%)	Any 2019		Any 2020	
	Exportació	Importació	Exportació	Importació
<b>Gener</b>	2,85	0,55	-14,61	-10,87
<b>Febrer</b>	-2,56	27,73	0,24	3,89
<b>Març</b>	20,79	17,12	-29,61	-30,28
<b>Abril</b>	9,87	-8,69	-37,31	-43,26
<b>Maig</b>	16,37	12,23	-37,86	-47,53
<b>Juny</b>	0,99	49,00		
<b>Juliol</b>	6,72	13,32		
<b>Agost</b>	-3,28	-5,90		
<b>Setembre</b>	15,19	8,63		
<b>Octubre</b>	-9,59	-6,57		
<b>Novembre</b>	-1,86	-8,55		
<b>Desembre</b>	-9,16	-4,03		
<b>TOTAL</b>	<b>3,39</b>	<b>5,94</b>	<b>-24,93</b>	<b>-25,34</b>

Al maig de 2020 les exportacions a la zona han caigut un 24,93%, en relació interanual, mentre que les importacions han disminuït un 25,34%

Des del març de 2020, el comerç exterior s'ha frenat significativament a la zona, tot i que la dinàmica desfavorable s'inicià a l'agost de 2019

El descens més rellevant a la zona ha estat en l'activitat exportadora dels productes industrials, tant energètics com químics

# Resum en 5 punts de l'Informe de Conjuntura Econòmica

del Camp de Tarragona i de les Terres de l'Ebre

*Segon trimestre de 2020*

1

L'atur registrat a la zona ha augmentat un 42,15%, un 44,46% al Camp de Tarragona, un 31,48% a les Terres de l'Ebre, i un 35,76% a Catalunya

3

Cauen els centres de cotització a la Seg. Social, majoritàriament en empreses de 51 a 250 treballadors (-13,31%) i en les de més de 251 treballadors (-11,11%)

4

Els dipòsits bancaris han permès mantenir els acius i el consum, amb un increment interanual

2

La contractació laboral ha caigut un 37,59% respecte de l'any anterior, durant el primer semestre.

Paral·lelament, prop de 55.000 persones s'han vist afectades pels ERTO

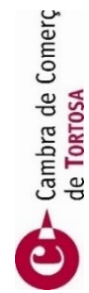
5

L'IPC cau un 1,2% al juny, motivat pel petroli. La davallada del comerç exterior és superior a la zona que al conjunt català i espanyol, amb una caiguda del 24,93% en les exportacions, i del 25,34% en les importacions

# 20 20



Informe elaborat per la  
Càtedra per al Foment de la Innovació Empresarial  
Grup de Recerca d'Indústria i Territori



Amb el suport de



Diputació Tarragona