



UNIVERSITAT  
ROVIRA I VIRGILI



Campus  
Terres de l'Ebre



**BUTLLETÍ D'ANÀLISI  
DE LA CONJUNTURA LOCAL  
DE LES TERRES DE L'EBRE  
PRIMER TRIMESTRE 2014**

Ajuntament



de Tortosa



Diputació Tarragona



## L'INFORME EN SÍNTESI

1. El nombre de persones afiliades a la Seguretat Social al conjunt de les Terres de l'Ebre continua moderant la caiguda interanual fins a l'1,5 %.
2. La millora relativa de les xifres d'afiliació és deguda als assalariats, que moderen la davallada fins al 2%. La caiguda d'afiliació entre els autònoms s'ha estabilitzat en l'1,2%.
3. Per primer cop des de l'inici de la crisi, l'afiliació augmenta en la indústria, amb un creixement interanual de l'1,5%.
4. El comerç és l'activitat que presenta pitjor evolució durant el primer trimestre, fins i tot superior a la construcció, que modera caiguda el descens.
5. Les caigudes d'afiliació més grans es produeixen als municipis menors de 2.000 habitants, mentre que l'afiliació s'estabilitza, o fins i tot creix, als municipis mitjans.
6. Per segon trimestre consecutiu, el nombre de persones aturades al conjunt de les Terres de l'Ebre en termes interanuals. La caiguda s'ha accelerat respecte del trimestre passat fins al 4,2%.
7. Per primer cop en set anys, l'atur entre les dones ha caigut, tot i que molt modestament.
8. El descens del nombre d'aturats estrangers modera la caiguda i s'igualava amb la dels estatals, sobretot per l'increment de l'atur entre els estrangers d'origen europeu.
9. L'atur únicament continua creixent entre les persones més grans de 50 anys, si bé ha moderat fortament el creixement respecte de trimestres anteriors.
10. L'atur únicament creix entre els treballadors de qualificació mitjana-baixa dels serveis, a causa de la mala evolució de l'activitat comercial.

## 1. EL CONTEXT GENERAL

La recuperació de l'economia catalana sembla consolidar-se. L'avenç de dades de creixement del PIB corresponents al primer trimestre dona un creixement interanual del 0,8 %, quatre dècimes superior a la del quart trimestre del 2013. Aquest registre confirma la tendència ascendent observada en els darrers trimestres.

Els serveis han estat el principal factor de contribució de la millora de les dades de creixement del PIB, amb un increment interanual de l'1,4 %, un punt superior al trimestre anterior. Tant la demanda interna, sobretot en els béns duradors, com la demanda turística han estat factors claus per a aquest escenari favorable.

La indústria ha millorat molt lleugerament el creixement interanual, fins a l'1,5 %. Una altra dada destacable és que la producció industrial va millorant en bona part de les branques del sector, gràcies tant a les exportacions (que han crescut un 2,2 %) com també a la demanda interna.

La construcció continua presentant registres de creixement força negatius, però la caiguda és ja únicament del 6%, nou dècimes menor que el trimestre anterior. S'espera que l'evolució d'aquest sector canviï de tendència, tant per la reactivació de la construcció residencial com de l'obra civil. Les dades de consum de ciment apunten a una propera estabilització.

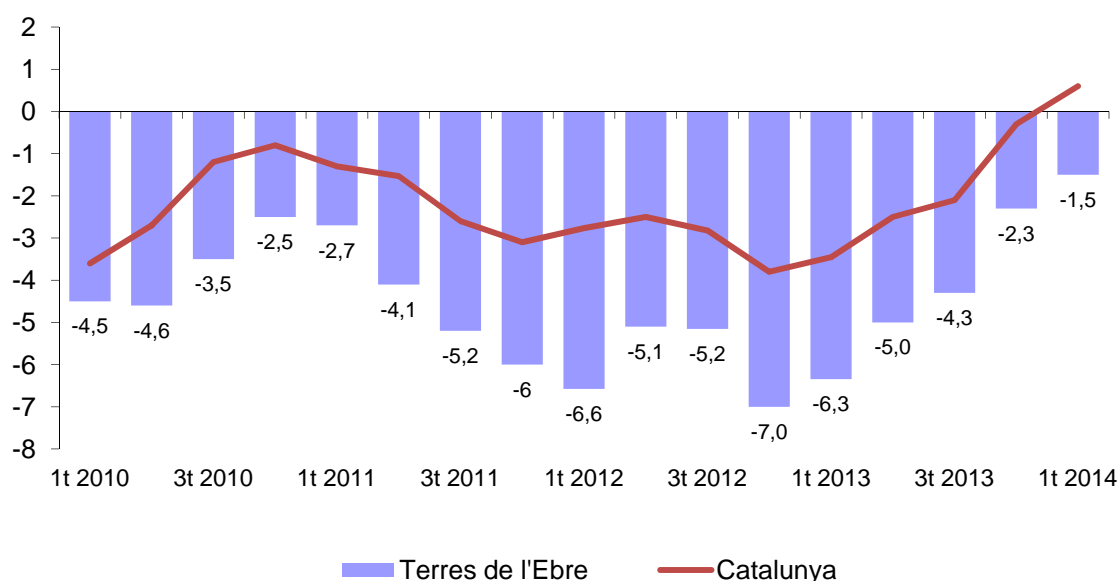
L'evolució de les expectatives empresarials és evident i així ho recull l'enquesta de clima empresarial. Les expectatives relatives a la marxa del negoci per al proper trimestre han anat millorant clarament i pràcticament se situen en el terreny de la neutralitat (-0,5 punts). L'hostaleria és la principal responsable d'aquest bon registre relatiu, però també la indústria i els serveis no vinculats a comerç i hostaleria, que presenten un saldo positiu. Fins i tot sectors amb mals registres tradicionals, com la construcció o el comerç, milloren els resultats de forma clara respecte al trimestre anterior.

La situació actual convida a un optimisme moderat, amb certes cauteles. Si bé la demanda interna comença a repuntar després d'anys de caiguda sostinguda, alguns esdeveniments poden alentir el ritme de la recuperació. Especialment rellevant és el conflicte d'Ucraïna i les conseqüències que pot tenir sobre les relacions de Rússia amb els països de la Unió Europea, i sobretot els fluxos turístics o d'inversió a casa nostra.

## 2. EVOLUCIÓ DE L'OCUPACIÓ A LES TERRES DE L'EBRE

Un total de 44.752 persones constaven com a afiliades als diferents règims de la Seguretat Social a les Terres de l'Ebre durant el primer trimestre del 2014. Aquesta xifra és inferior en 659 persones respecte del primer trimestre del 2013, la qual cosa representa en termes relatius una davallada de l'1,5%. Aquesta dada confirma l'evolució que s'observa en els darrers trimestres, i apunta a una imminent estabilització de les xifres d'afiliació, que ja s'ha produït al conjunt de Catalunya, on fins i tot s'ha crescut l'afiliació un 0,8% en termes interanuals, el primer des de l'inici de la crisi (gràfic 1).

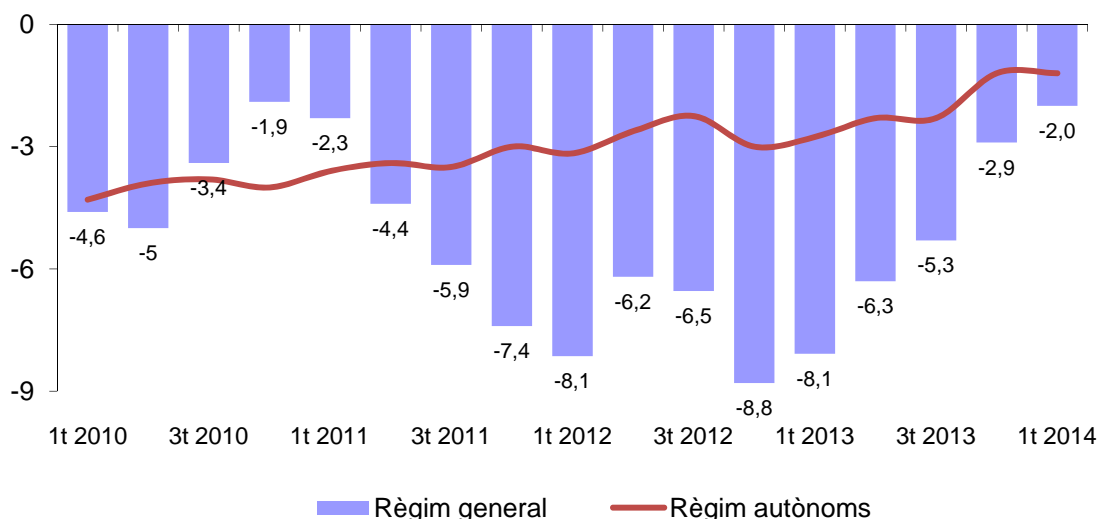
**GRÀFIC 1: EVOLUCIÓ EN L'AFILIACIÓ A LA SEGURETAT SOCIAL DEMARCATIÓ TERRES DE L'EBRE VERSUS CATALUNYA**  
Taxa de variació interanual, percentatge



Font: elaboració pròpia a partir de dades del Departament d'Empresa i Ocupació, Generalitat de Catalunya.

L'evolució favorable en l'afiliació a la Seguretat Social s'ha produït per la millora en el règim general (assalariats), en què la caiguda de l'afiliació s'ha moderat en nou dècimes, fins al 2%. Aquesta xifra cal posar-la en context, tenint en compte que en el primer trimestre del 2013 el descens havia estat superior al 8%. Pel que fa al règim d'autònoms, la caiguda s'ha estabilitzat en l'1,2%, i s'ha situat en els nivells més baixos des de l'inici de la crisi actual (gràfic 2).

**GRÀFIC 2: EVOLUCIÓ EN EL NOMBRE D'AFILIATS ALS DIFERENTS RÈGIMS DE LA SEGURETAT SOCIAL, TERRES DE L'EBRE**  
*Taxa de variació interanual, percentatge*



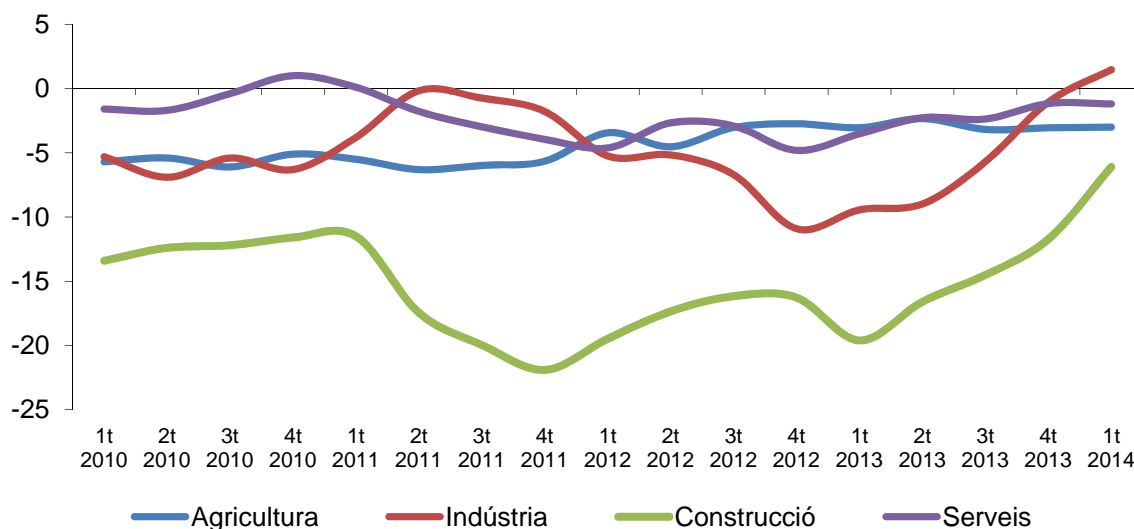
Font: elaboració pròpia a partir de dades del Departament d'Empresa i Ocupació, Generalitat de Catalunya.

La millora (sempre relativa) en les xifres de l'afiliació s'ha produït també en tots els grans sectors de l'economia. Fins i tot en el cas de la indústria, l'afiliació ha crescut l'1,5% de manera que ha estat el primer registre positiu des de l'inici de la crisi. La construcció ha continuat moderant la caiguda i s'ha situat per primer cop des de fa cinc anys per sota del 10%. Per contra, els serveis han mostrat una evolució pràcticament plana, amb un descens de l'1,2% (gràfic 3).

La tendència a la recuperació de l'activitat econòmica es detecta també en l'evolució del nombre d'empreses (enteses com la suma dels centres de cotització i els autònoms). La davallada durant el darrer trimestre del 2013 ha

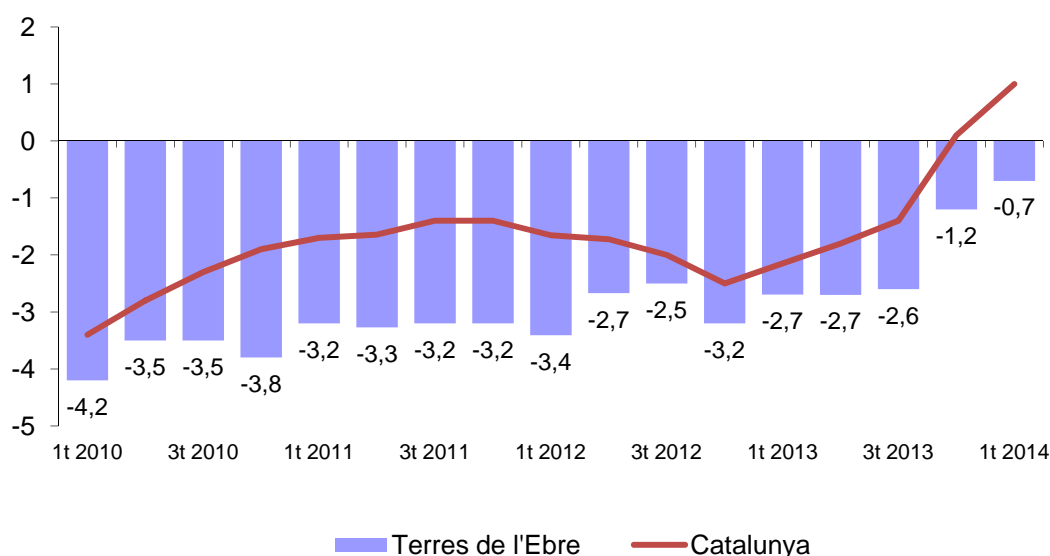
estat del 0,7% al conjunt de les Terres de l'Ebre, en contrast amb la caiguda de l'1,2 % del trimestre anterior. Aquesta tendència és també compartida amb el conjunt de Catalunya, on per segon trimestre consecutiu la variació ha estat positiva (gràfic 4).

**GRÀFIC 3: EVOLUCIÓ EN EL NOMBRE D'AFILIATS A LA DEMARCACIÓ DE LES TERRES DE L'EBRE PER GRANS SECTORS PRODUCTIUS**  
Taxa de variació interanual, percentatge



Font: elaboració pròpia a partir de dades del Departament d'Empresa i Ocupació, Generalitat de Catalunya.

**GRÀFIC 4: EVOLUCIÓ EN EL NOMBRE D'EMPRESSES**  
Taxa de variació interanual, percentatge



Font: elaboració pròpia a partir de dades del Departament d'Empresa i Ocupació, Generalitat de Catalunya.

El municipi representatiu de les Terres de l'Ebre va tenir un creixement mitjà de l'afiliació del 0,8 % davant de la caiguda del 2,1% del trimestre anterior (taula 1). La distribució dels municipis, tal com s'aprecia al gràfic 5, té la moda a l'entorn del zero, mentre que al darrer trimestre del 2013 era del -4%. Si bé aparentment la distribució de valors sembla més dispersa que al trimestre anterior, la desviació estàndard és lleugerament inferior, a causa de la disminució del rang. Així, el valor màxim s'ha reduït en sis punts, mentre que el valor mínim s'ha incrementat únicament en una dècima.

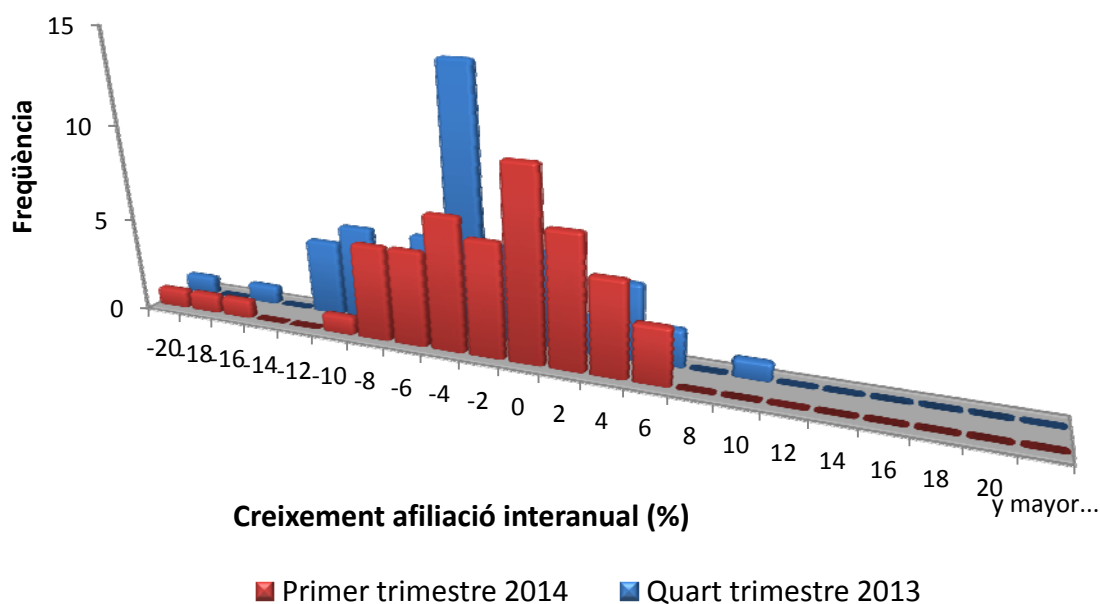
**TAULA 1: ESTADÍSTICS DESCRIPTIUS DEL CREIXEMENT DE L'AFILIACIÓ A LA SEGURETAT SOCIAL ALS MUNICIPIS DE LES TERRES DE L'EBRE**

	<b>Primer trimestre del 2014</b>	<b>Quart trimestre del 2013</b>
<b>Mitjana</b>	-3,3	-2,9
<b>Mediana</b>	0,8	-2,1
<b>Desviació estàndard</b>	6	6,7
<b>Curtosi</b>	2,6	1,4
<b>Coefficient d'asimetria</b>	-1,3	-0,5
<b>Mínim</b>	-24,2	-24,1
<b>Màxim</b>	5,7	12,0

Font: elaboració pròpia a partir de dades del Departament d'Empresa i Ocupació, Generalitat de Catalunya.



## GRÀFIC 5: CREIXEMENT DE L'AFILIACIÓ INTERANUAL ALS MUNICIPIS DE LES TERRES DE L'EBRE PER MUNICIPIS



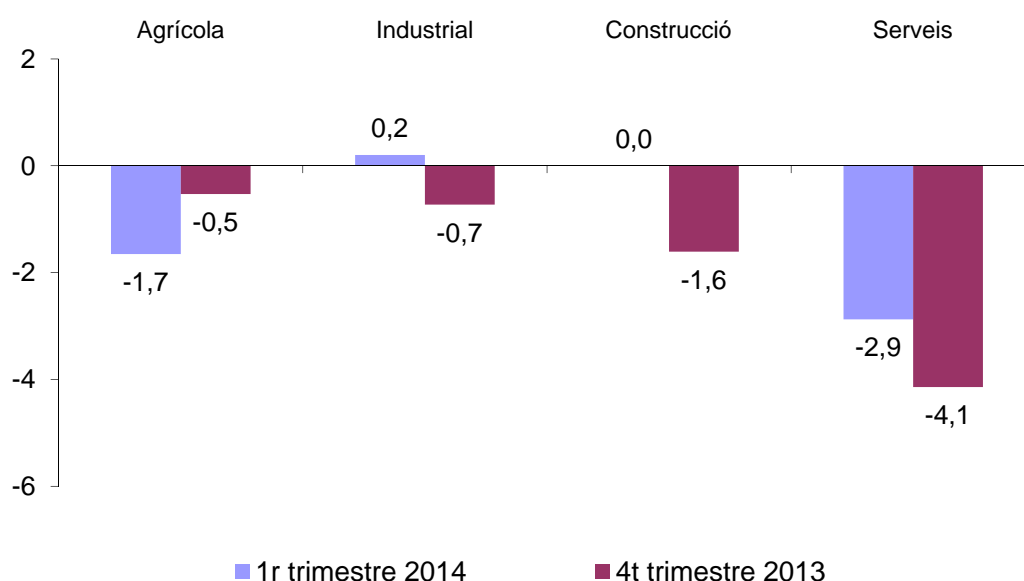
Font: elaboració pròpia a partir de dades del Departament d'Empresa i Ocupació, Generalitat de Catalunya.

Els municipis de la demarcació orientats als serveis<sup>1</sup> han tornat a ser aquells on l'afiliació ha caigut amb més intensitat (-2,9 %), tot i que moderen el descens respecte del període anterior. Com es veurà en el proper apartat, en què es disposa de dades més desagregades, aquest mal comportament és degut a l'evolució negativa de les activitats comercials, principal activitat del sector serveis en nombre de treballadors. La millor evolució, per contra, la trobem en aquells municipis de base industrial, on l'afiliació fins i tot ha mostrat un petit creixement, amb una taxa interanual del 0,2 % (gràfic 6).

<sup>1</sup> Els municipis de la demarcació s'han classificat a partir del pes relatiu de cadascun dels diferents sectors. Vegeu l'apèndix 4 per a més informació.

## GRÀFIC 6: TAXA DE VARIACIÓ DEL NOMBRE D'AFILIATS PER TIPUS DE MUNICIPI

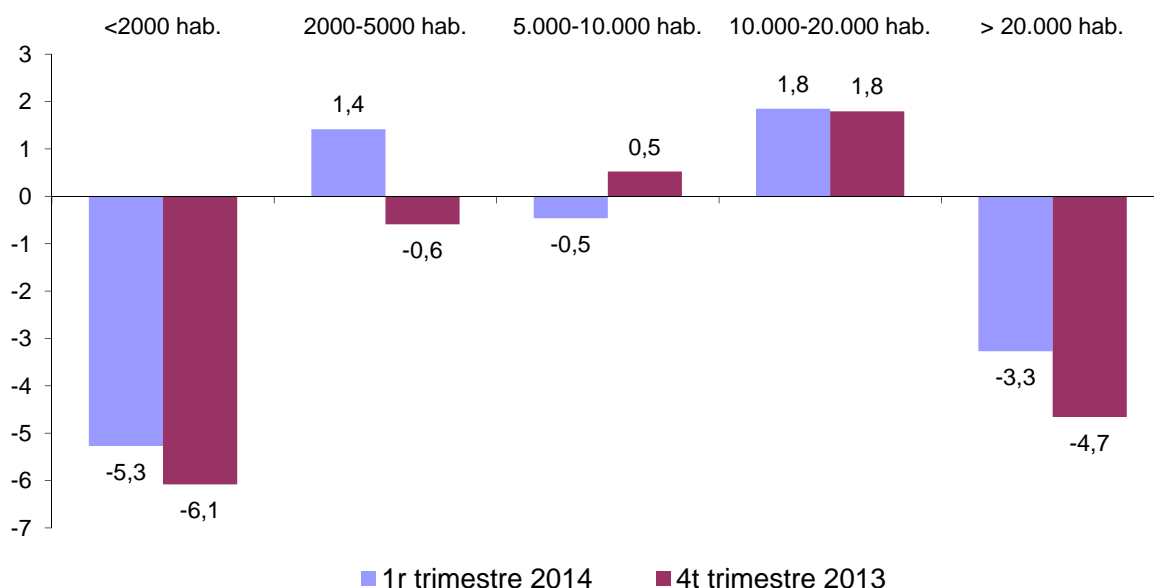
Taxa de variació interanual, percentatge



Font: elaboració pròpia a partir de dades del Departament d'Empresa i Ocupació, Generalitat de Catalunya.

Els municipis més petits han estat novament els que han experimentat una davallada de l'afiliació més gran durant el quart trimestre (5,3%). També cauen per sobre de la mitjana l'afiliació als municipis de més de 20.000 habitants, sobretot a causa de la mala evolució de Tortosa, que es comentarà amb més detall al proper apartat. Per contra, als municipis mitjans de la demarcació, l'afiliació mostra millors resultats, i creix en aquells entre 2.000 i 5.000 habitants i entre 10.000 i 20.000 habitants (gràfic 7).

**GRÀFIC 7: VARIACIÓ DEL NOMBRE D'AFILIATS PER MIDA DEL MUNICIPI**  
*Taxa de variació interanual, percentatge*



Font: elaboració pròpia a partir de dades del Departament d'Empresa i Ocupació, Generalitat de Catalunya.

### 3. EVOLUCIÓ DE L'OCUPACIÓ ALS MUNICIPIS DE MÉS DE 4.000 HABITANTS

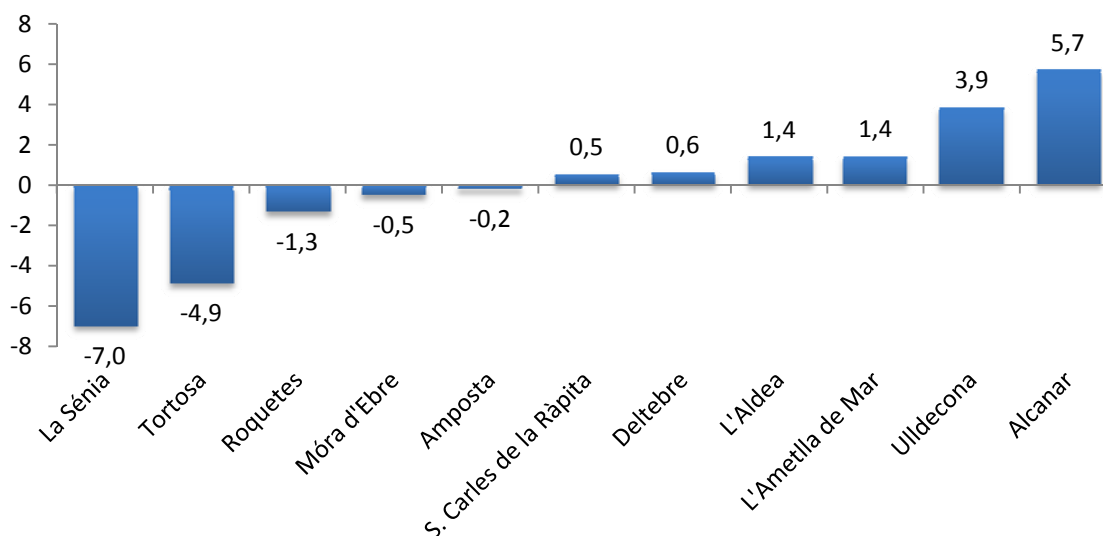
Com en trimestres anteriors, analitzarem amb més detall l'evolució de l'afiliació als municipis de la demarcació amb més de 4.000 habitants,<sup>2</sup> gràcies a la disponibilitat de dades més desagregades. Aquests municipis tingueren en conjunt 33.615 dels 44.752 afiliats de la demarcació al primer trimestre. En total, l'afiliació interanual es va reduir un 1,5%, xifra idèntica al conjunt de la demarcació.

El municipi on l'afiliació ha caigut més ha estat a la Sénia, amb un 7,0%, dues dècimes més que el trimestre anterior. En segon lloc següent hi ha Tortosa, que tot i moderar la caiguda respecte del trimestre anterior, gairebé arriba al 5%. D'altra banda, l'afiliació s'incrementa en cinc municipis, entre els quals destaquen especialment Alcanar i Ulldecona, amb creixements interanuals del 5,7% i 3,9%, respectivament (gràfic 8).

<sup>2</sup>Aquests municipis són Alcanar, l'Aldea, l'Ametlla de Mar, Amposta, Deltebre, Móra d'Ebre, Roquetes, la Sénia, Sant Carles de la Ràpita, Tortosa i Ulldecona.

## GRÀFIC 8: EVOLUCIÓ DE L'AFILIACIÓ A LA SEGURETAT SOCIAL ALS MUNICIPIS DE LA DEMARCACIÓ DE MÉS DE 4.000 HABITANTS, PRIMER TRIMESTRE DEL 2014

Taxa de variació interanual, percentatge



Font: elaboració pròpia a partir de dades del Departament d'Empresa i Ocupació, Generalitat de Catalunya.

La taula 2 mostra la contribució de cadascuna de les activitats<sup>3</sup> al creixement de l'afiliació als municipis analitzats, la qual cosa permet visualitzar millor l'origen de les variacions. La forta caiguda de l'afiliació de la Sénia és deguda sobretot a la mala evolució que continua mostrant la indústria manufacturera, que explica 3,3 dels 7 punts del descens global. Pel que fa a Tortosa, els mals registres els causa sobretot la mala evolució de les activitats comercials, que expliquen 5,2 punts de la caiguda global. Per contra, els bons resultats d'Alcanar els provoca l'evolució favorable de les indústries manufactureres, que expliquen 4,4 dels 5,7 punts de creixement global.

<sup>3</sup> S'ha utilitzat una versió reduïda de la classificació d'activitats respecte a la utilitzada pel Departament d'Empresa i Ocupació. A l'annex 4 es presenta la correspondència entre ambdues.

**TAULA 2: CONTRIBUCIONS SECTORIALS AL CREIXEMENT DE L'AFILIACIÓ PER MUNICIPI, PRIMER TRIMESTRE DEL 2014**  
*Percentatges*

	Agric.	Ind. manuf.	Constr.	Comerç	Trans.	Host.	Serv. empr.	Serv. soc.	Resta	Total
Alcanar	-0,8	4,4	-0,7	1,1	0,5	-1,4	2,0	0,7	-0,1	<b>5,7</b>
L'Ametlla de Mar	0,2	0,7	-1,6	0,1	-0,4	-2,8	0,6	1,3	3,2	<b>1,4</b>
Amposta	-0,1	-0,9	-0,6	0,2	0,2	0,3	0,4	0,6	-0,3	<b>-0,2</b>
La Sénia	-0,1	-3,3	-0,3	-2,9	0,4	-0,1	-1,4	1,4	-0,8	<b>-7,0</b>
Móra d'Ebre	-0,2	0,5	-1,1	-1,2	0,2	0,2	0,1	0,9	0,1	<b>-0,5</b>
Roquetes	-1,0	0,5	-0,8	-1,3	-0,4	0,7	0,4	-0,1	0,7	<b>-1,3</b>
Sant Carles de la Ràpita	-0,2	-0,3	-1,5	1,4	0,0	0,6	-0,2	0,5	0,3	<b>0,5</b>
Tortosa	-0,1	0,4	-0,2	-5,2	0,2	0,0	-0,2	0,3	-0,1	<b>-4,9</b>
Ulldecona	-0,2	0,4	-0,4	1,9	-0,3	0,7	0,7	0,2	0,9	<b>3,9</b>
Deltebre	0,5	0,1	0,3	0,7	-0,2	-1,2	0,4	0,1	0,0	<b>0,6</b>
L'Aldea	0,2	-1,3	1,5	0,5	-0,2	1,0	0,2	-0,2	-0,3	<b>1,4</b>
<b>Total municipis</b>	<b>-0,1</b>	<b>0,1</b>	<b>-0,5</b>	<b>-1,7</b>	<b>0,1</b>	<b>0,0</b>	<b>0,2</b>	<b>0,5</b>	<b>0,1</b>	<b>-1,5</b>

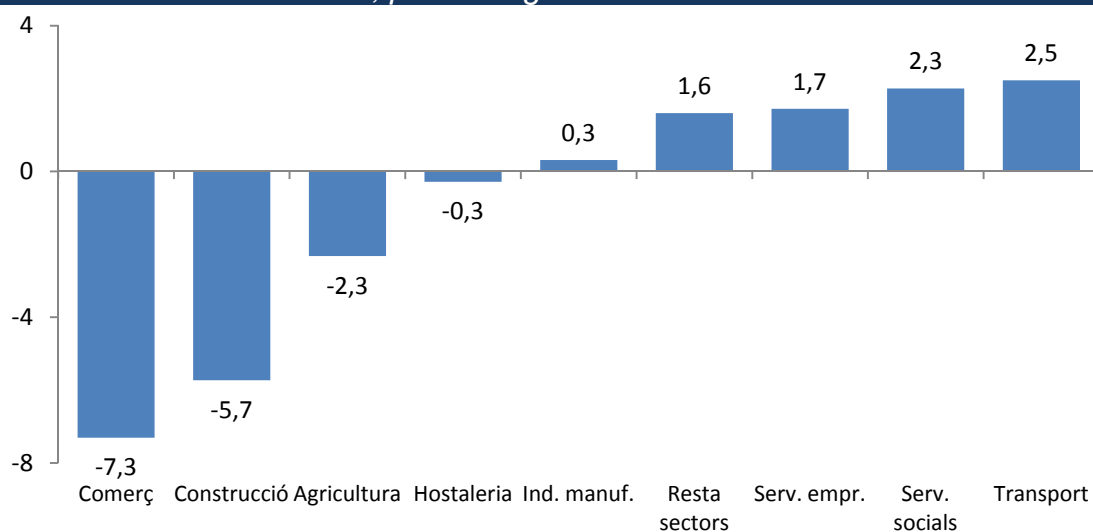
Font: elaboració pròpia a partir de dades del Departament d'Empresa i Ocupació, Generalitat de Catalunya.

Per primer cop en molts trimestres, la construcció no encapçala la classificació d'activitats que han perdut més afiliats en termes relatius. Això s'ha produït per dos factors. En primer lloc, la forta moderació de la caiguda de l'afiliació en aquesta activitat, que ha passat del 13,1% del quart trimestre del 2013 al 5,7 % del primer trimestre del 2014. En segon, cal destacar la intensificació del descens al sector del comerç, que passa a caure el 7%.<sup>4</sup> Cal destacar, però, que en aquest període torna a haver-hi cinc activitats amb taxes de variació positives, si bé els ritmes de creixement són modestos. El transport, amb un creixement del 2,5%, i els serveis socials, amb un 2,3%, són els sectors amb més impuls (gràfic 9).

<sup>4</sup> Aquesta forta caiguda és deguda al comerç a l'engròs, que ha caigut el 16 % d'afiliats al règim general en el conjunt de la demarcació, contra un creixement del 0,5 % del règim d'autònoms. La davallada de centres de cotització en l'apartat de comerç a l'engròs ha estat únicament del 0,6%, mentre que la caiguda dels autònoms ha estat del. Per tant, aquesta fort descens pot obeir a una raó merament estadística (un canvi de centre de cotització dins de la província) o a algun procés d'ajustament laboral.

## GRÀFIC 9: EVOLUCIÓ DE L'AFILIACIÓ A LA SEGURETAT SOCIAL PER ACTIVITATS PRODUCTIVES, TERRES DE L'EBRE, PRIMER TRIMESTRE DEL 2014

Taxa de variació interanual, percentatge



Font: elaboració pròpia a partir de dades del Departament d'Empresa i Ocupació, Generalitat de Catalunya.

La taula 3 mostra la contribució dels municipis al creixement de cadascuna de les activitats anteriorment esmentades. La forta contracció de l'activitat comercial és deguda sobretot a Tortosa, que explica 7,9 punts dels 7,3 punts de la davallada global. En canvi, Tortosa també és el municipi que explica amb més detall l'increment de l'afiliació al transport, amb una contribució positiva de 2,2 punts. Una dada interessant —que no s'havia comptabilitzat encara— la trobem a la construcció: Sant Carles de la Ràpita és el municipi que té més capacitat explicativa d'aquesta caiguda, amb una contribució negativa d'1,6 punts, superior a la de municipis com Tortosa, Amposta o Deltebre. De fet, en aquest darrer municipi i a l'Aldea s'han produït contribucions positives al creixement en aquesta activitat, tot i que molt modestes (0,2 i 0,7 punts percentuals, respectivament).

**TAULA 3: CONTRIBUTIÓ DELS MUNICIPIS AL CREIXEMENT DE L'AFILIACIÓ SECTORIAL I GLOBAL, PRIMER TRIMESTRE DEL 2014**  
*Percentatges*

	Agric.	Ind. manuf.	Constr.	Comerç	Trans.	Host.	Serv. empr.	Serv. soc.	Resta	Total
Alcanar	-0,8	1,3	-0,4	0,2	0,6	-0,9	1,1	0,2	-0,1	<b>0,3</b>
L'Ametlla de Mar	0,2	0,2	-0,8	0,0	-0,4	-1,3	0,3	0,3	2,3	<b>0,1</b>
Amposta	-0,4	-1,0	-1,3	0,1	0,8	0,7	0,9	0,5	-1,0	<b>0,0</b>
La Sénia	-0,1	-0,8	-0,1	-0,5	0,5	0,0	-0,7	0,3	-0,6	<b>-0,3</b>
Móra d'Ebre	-0,2	0,1	-0,6	-0,2	0,2	0,1	0,0	0,2	0,1	<b>0,0</b>
Roquetes	-0,8	0,1	-0,4	-0,2	-0,4	0,4	0,2	0,0	0,5	<b>-0,1</b>
Sant Carles de la Ràpita	-0,3	-0,2	-1,6	0,5	-0,1	0,6	-0,2	0,2	0,5	<b>0,0</b>
Tortosa	-0,5	0,8	-1,1	-7,9	2,2	0,1	-0,7	0,6	-0,9	<b>-1,7</b>
Ulldecona	-0,2	0,1	-0,3	0,4	-0,4	0,5	0,5	0,0	0,9	<b>0,2</b>
Deltebre	0,6	0,0	0,2	0,2	-0,4	-1,0	0,3	0,0	0,1	<b>0,0</b>
L'Aldea	0,2	-0,3	0,7	0,1	-0,2	0,4	0,1	0,0	-0,2	<b>0,0</b>
<b>Total municipis</b>	<b>-2,3</b>	<b>0,3</b>	<b>-5,7</b>	<b>-7,3</b>	<b>2,5</b>	<b>-0,3</b>	<b>1,7</b>	<b>2,3</b>	<b>1,6</b>	<b>-1,5</b>

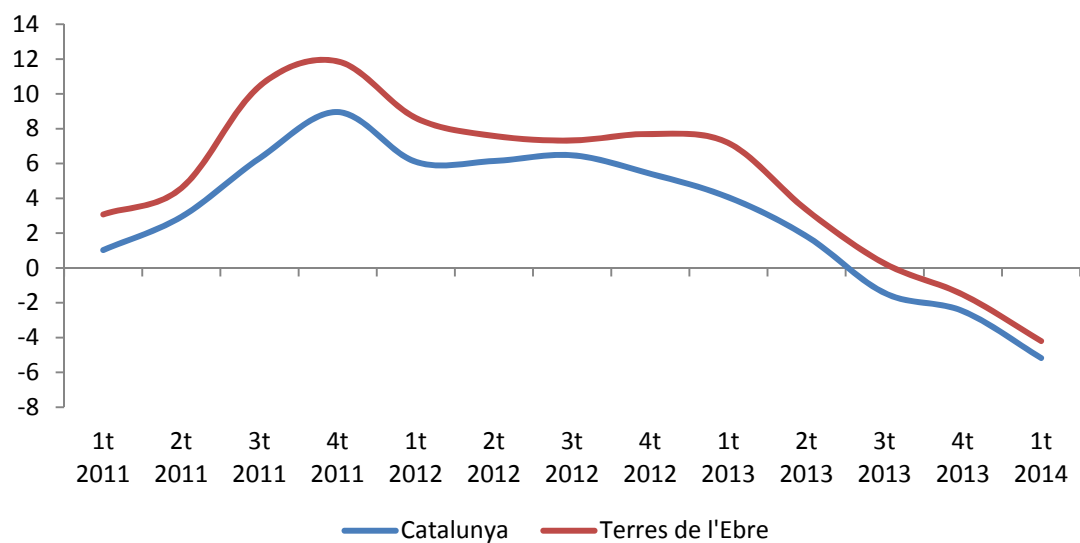
Font: elaboració pròpia a partir de dades del Departament d'Empresa i Ocupació, Generalitat de Catalunya.

#### 4. EVOLUCIÓ DE L'ATUR A LES TERRES DE L'EBRE

Per segon trimestre consecutiu, el nombre d'aturats al conjunt de les Terres de l'Ebre es redueix en termes interanuals. La xifra mitjana del quart trimestre del 2013 fou de 16.234 persones, 711 menys que al primer trimestre del 2013 (-4,2 %). La caiguda a Catalunya ha estat superior, del 5,2% i s'ha situat en 629.308 persones (gràfic 10) Per primer cop des del segon trimestre del 2007, l'atur entre les dones ha caigut, tot i que molt modestament (-0,1 %). Pel que fa als homes, la davallada ha continuat intensificant-se i ha arribat al -7,4 % (gràfic 11).

## GRÀFIC 10: EVOLUCIÓ DEL NOMBRE D'ATURATS

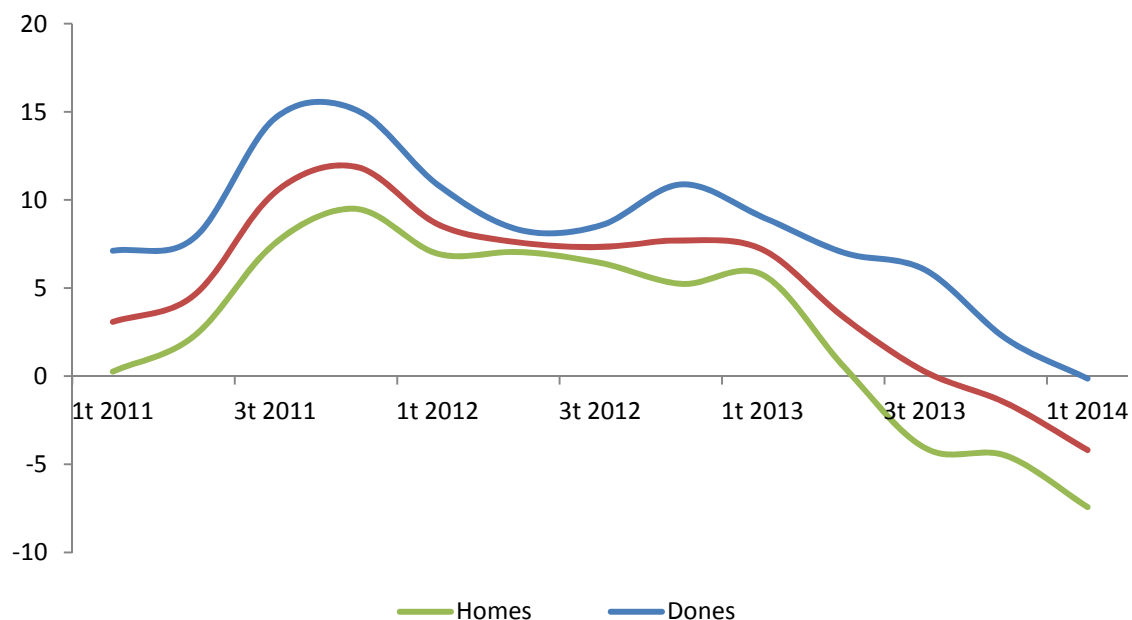
Percentatges



Font: elaboració pròpia a partir de dades del Departament d'Empresa i Ocupació, Generalitat de Catalunya.

## GRÀFIC 11: EVOLUCIÓ DEL NOMBRE D'ATURATS PER SEXE , TERRES DE L'EBRE

Percentatges

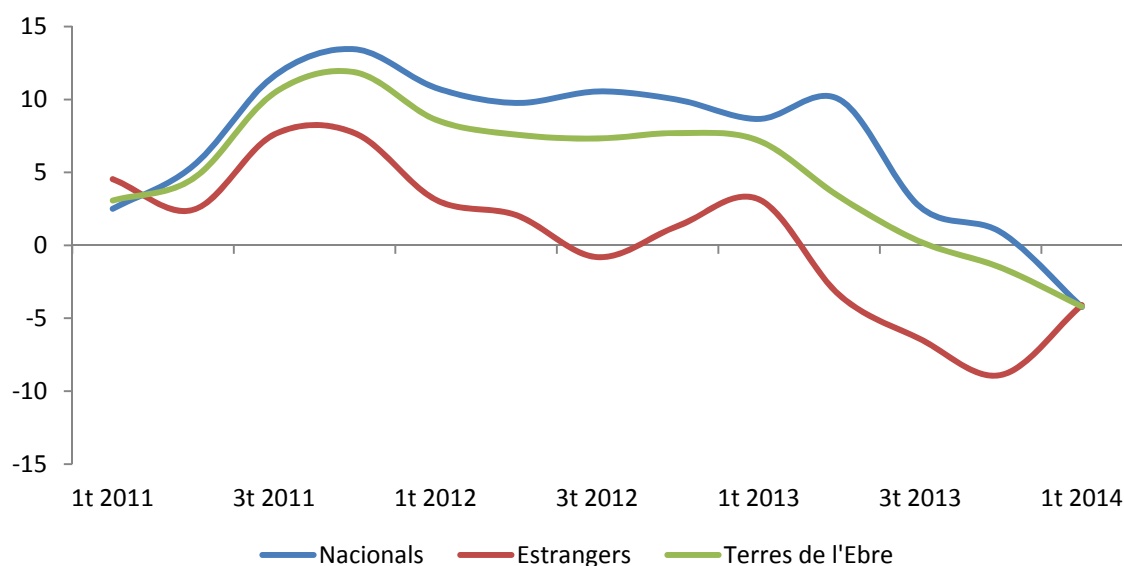


Font: elaboració pròpia a partir de dades del Departament d'Empresa i Ocupació, Generalitat de Catalunya.



La caiguda del nombre d'aturats estrangers s'ha moderat aquest trimestre respecte de l'anterior, la qual cosa ha provocat que el ritme de descens s'hagi igualat amb els aturats d'origen estatal (gràfic 12). Per col·lectius d'estrangers, la davallada ha estat quantitativament més important entre les persones originàries del Magrib, tant per la magnitud (-8,9 %) com pel pes sobre el total de la població activa estrangera, i els d'Amèrica, en aquest darrer cas per la magnitud de la caiguda (-20,3 %). Això ha fet que les contribucions al creixement de l'atur en aquests dos col·lectius hagin estat de -3,1 i -2 punts percentuals, respectivament . Per contra, l'atur s'ha incrementat entre els originaris de la resta d'Europa en un 4,4 %, fet que explica la moderació de la caiguda global.

**GRÀFIC 12: EVOLUCIÓ DEL NOMBRE D'ATURATS PER NACIONALITAT, TERRES DE L'EBRE**  
*Percentatges*



Font: elaboració pròpia a partir de dades del Departament d'Empresa i Ocupació, Generalitat de Catalunya.

**TAULA 4: ATURATS ESTRANGERS A LES TERRES DE L'EBRE PER REGIÓ D'ORIGEN, PRIMER TRIMESTRE DEL 2014**

REGIÓ D'ORIGEN	Mitjana aturats	Variació interanual (%)	Contribucions al creixement (%)
Europa	2.259	4,4	2,1
Magrib	1.391	-8,9	-3,1
Àfrica subsahariana	74	-33,6	-0,9
Amèrica	342	-20,3	-2,0
Àsia i Pròxim Orient	163	-7,9	-0,3
Altres	0	-100,0	0,0
<b>Total</b>	<b>4.229</b>	<b>-4,1</b>	<b>-4,1</b>

Font: elaboració pròpia a partir de dades del Departament d'Empresa i Ocupació, Generalitat de Catalunya.

Com als darrers trimestres, la reducció de l'atur s'ha concentrat en els grups d'edat més joves. Així, entre els menors de 30 anys la caiguda s'ha accelerat lleugerament, fins al 12,8%. Ha estat similar en el grup de 30 a 40 anys, en què la caiguda ha estat del 10,5% respecte del 8,1% del quart trimestre del 2013. Per contra, l'atur continua creixent en el grup de 50 i més anys, amb un augment del 4,6%, malgrat que és més moderat que al trimestre anterior. La novetat d'aquest trimestre ha estat que també ha davallat en el grup comprès entre els 40 i 50 anys, si bé de manera modesta, amb un decreixement de l'1,1% (taula 5).

**TAULA 5: ATURATS A LES TERRES DE L'EBRE PER GRUPS D'EDAT, PRIMER TRIMESTRE DEL 2014**

Tram d'edat	Aturats quart trimestre	Variació interanual (%)	Contribucions al creixement (%)
Fins a 30 anys	2.603	-12,8	-2,3
De 30 a 40 anys	4.283	-10,5	-3,0
De 40 a 50 anys	4.284	-1,1	-0,3
50 i més anys	5.063	4,6	1,3
<b>Total</b>	<b>16.234</b>	<b>-4,2</b>	<b>-4,2</b>

Font: elaboració pròpia a partir de dades del Departament d'Empresa i Ocupació, Generalitat de Catalunya.

La caiguda de l'atur ha estat generalitzada amb independència del nivell formatiu, amb un descens més acusat entre els aturats amb estudis primaris o inferiors. Analitzant els nivells formatius amb més detall (taula 6), s'observa com, efectivament, la caiguda més elevada es produeix entre les persones sense estudis (-12%) o amb estudis primaris complets (-11,5%). No obstant això, la contribució més important prové de les persones que tenen EGB o ESO a causa de la importància quantitativa. La caiguda de la formació superior es deu a la reducció entre les persones amb estudis universitaris de primer cicle (diplomatures), mentre que augmenta molt lleugerament (0,5%) entre els qui tenen titulació de segon o tercer cicle (graus, llicenciatures o màsters).

**TAULA 6: ATURATS A LES TERRES DE L'EBRE PER NIVELL FORMATIU ASSOLIT, PRIMER TRIMESTRE DEL 2014**

<b>NIVELL FORMATIU ASSOLIT</b>	<b>Mitjana Aturats</b>	<b>Variació interanual (%)</b>	<b>Contribucions al creixement (%)</b>
Sense estudis	445	-12,0	-0,4
Estudis primaris incomplets	619	-8,1	-0,3
Estudis primaris complets	1.039	-11,5	-0,8
Programes de formació professional - estudis secundaris	1.440	-5,5	-0,5
Educació general - estudis secundaris	10.867	-2,5	-1,7
Tècnics-professionals superiors - estudis postsecundaris	969	-6,6	-0,4
Universitaris primer cicle - estudis postsecundaris	368	-8,2	-0,2
Universitaris segon i tercer cicle - estudis postsecundaris	483	0,5	0,0
Altres estudis postsecundaris	4	8,3	0,0
<b>TOTAL</b>	<b>16.234</b>	<b>-4,2</b>	<b>-4,2</b>

Font: elaboració pròpia a partir de dades del Departament d'Empresa i Ocupació, Generalitat de Catalunya.

La davallada de l'atur també ha estat generalitzada entre els diferents grans nivells ocupacionals (directius i professionals, treballadors de coll blanc, treballadors de coll blau i no qualificats). No obstant això, si s'analitzen les dades a partir dels perfils ocupacionals de la Classificació catalana d'ocupacions (CCO-09), s'observa un increment significatiu entre els treballadors de la restauració, personals i venedors, amb un 1,6 % (taula 7). Aquest mal resultat probablement està relacionat amb la caiguda de l'afiliació observada al comerç.

**TAULA 7: ATURATS A LES TERRES DE L'EBRE PER PERFIL D'OCUPACIÓ , PRIMER TRIMESTRE DEL 2014**

<b>PERFIL D'OCUPACIÓ (CCO-09)</b>	<b>Mitjana aturats</b>	<b>Variació interanual (%)</b>	<b>Contribucions al creixement (%)</b>
Militars	2	200,0	0,0
Directors i gerents	104	4,3	0,0
Professionals científics i intel·lectuals	566	-8,1	-0,3
Tècnics i professionals de suport	1.060	-3,8	-0,2
Empleats oficina comptables i administratius	1.385	-4,7	-0,4
Treballadors restauració, personals i venedors	2.875	1,6	0,3
Treballadors act. agrícoles, ramaderes i pesqueres	362	-5,4	-0,1
Artesans, treballadors indústries i construcció	3.133	-8,9	-1,8
Operadors instal·lacions i màquines, i muntadors	1.544	-8,3	-0,8
Ocupacions elementals	5.204	-2,6	-0,8
<b>TOTAL</b>	<b>16.234</b>	<b>-4,2</b>	<b>-4,2</b>

Font: elaboració pròpia a partir de dades del Departament d'Empresa i Ocupació, Generalitat de Catalunya.

L'atur ha caigut en 43 dels 52 municipis de la demarcació durant primer trimestre del 2014, en comparació dels 31 del trimestre anterior. El municipi representatiu de la demarcació ha vist caure l'atur un 4,7% enfront caiguda del descens de l'1,3 que experimentà al quart trimestre (taula 8). A l'annex 3 es

presenta el detall de persones aturades per municipis, la taxa de variació interanual i la taxa d'atur aparent d'aquest trimestre i el precedent.<sup>5</sup>

**TAULA 8: ESTADÍSTICS DESCRIPTIUS DEL CREIXEMENT DE L'ATUR ALS MUNICIPIS DE LES TERRES DE L'EBRE**

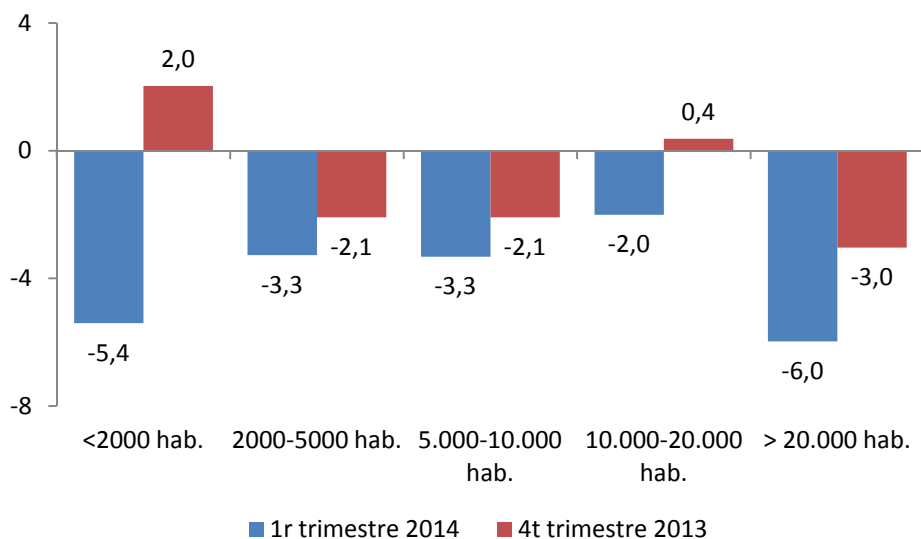
	<b>Primer trimestre del 2014</b>	<b>Quart trimestre del 2013</b>
<b>Mitjana</b>	-4,8	1,0
<b>Mediana</b>	-4,7	-1,3
<b>Desviació estàndard</b>	10,4	14,1
<b>Curtosi</b>	3,2	3,2
<b>Coefficient d'asimetria</b>	0,6	1,3
<b>Mínim</b>	-35,6	-21,3
<b>Màxim</b>	28,6	55,7

Font: elaboració pròpia a partir de dades del Departament d'Empresa i Ocupació, Generalitat de Catalunya.

Als municipis més grans la caiguda d'aturats ha estat més intensa en termes relatius, amb un descens del 6%, a causa sobretot al bom de Tortosa (-8,2%). L'atur també s'ha reduït amb força als municipis amb menys de 2.000 habitants (-5,4 %), a diferència del trimestre anterior, on s'havia produït un creixement del 2% (gràfic 13). Si ens centrem en els municipis més poblats de la demarcació, tots han tingut descensos en el nombre d'aturats respecte del mateix període de l'any anterior. La davallada de l'atur a l'Aldea continua sent molt forta, amb un 10,3% de variació interanual, però es modera lleugerament respecte del trimestre anterior. També es detecta una lleugera moderació de la caiguda a Ulldecona (gràfic 14).

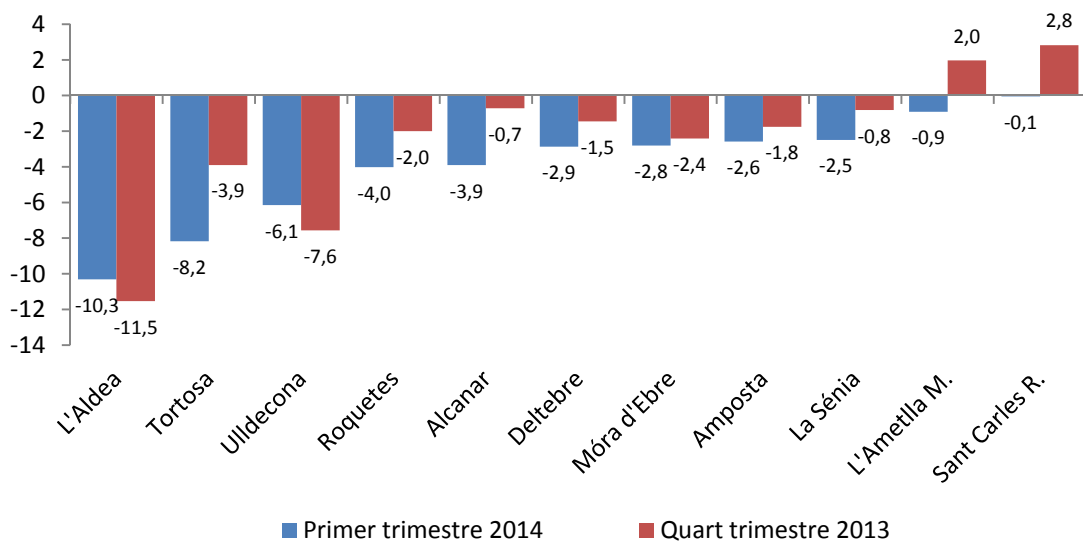
<sup>5</sup>La taxa d'atur aparent es calcula com la ràtio entre el nombre d'aturats i el producte de la població multiplicat per la taxa d'activitat de la província de Tarragona proporcionada per l'EPA. Les dades de població i de la taxa d'activitat corresponen al 2013.

**GRÀFIC 13: VARIACIÓ DEL NOMBRE D'ATURATS PER MIDA DEL MUNICIPI**  
*Taxes de variació interanuals, percentatges*



Font: elaboració pròpia a partir de dades del Departament d'Empresa i Ocupació, Generalitat de Catalunya.

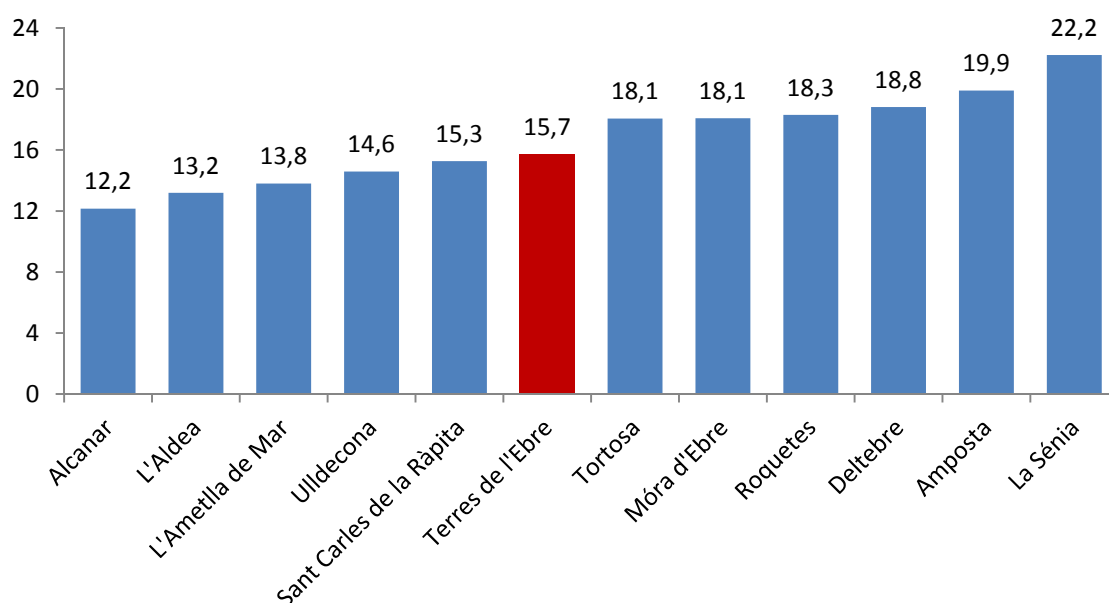
**GRÀFIC 14: EVOLUCIÓ INTERANUAL DEL NOMBRE D'ATURATS**  
*Percentatges*



Font: elaboració pròpia a partir de dades del Departament d'Empresa i Ocupació, Generalitat de Catalunya.

La Sénia, amb una taxa del 22,2%, continua sent el municipi amb la taxa d'atur més elevada dels analitzats, seguit d'Ampostà (amb un 19,9%). En el primer cas, la reducció intertrimestral del nombre d'aturats ha implicat una caiguda de més d'un punt percentual respecte del trimestre anterior, mentre que en el cas de Deltebre la xifra no varia. D'altra banda, la taxa d'atur aparent la trobem a Alcanar, amb una taxa del 12,2% (gràfic 15).

**GRÀFIC 15: TAXA D'ATUR APARENT, PRIMER TRIMESTRE DEL 2014**  
*Percentatges*



Font: elaboració pròpia a partir de dades del Departament d'Empresa i Ocupació, Generalitat de Catalunya.

## **EL NOU CÀLCUL DE LA TAXA D'ATUR MUNICIPAL**

Fins al quart trimestre del 2013 aquest informe utilitzava la ràtio d'aturats inscrits dividida per la població entre 15 i 64 anys per mesurar la intensitat de l'atur municipal. Tenia un avantatge: les dades eren molt fàcils d'obtenir, fet especialment destacable tenint en compte l'important grau de desagregació que es persegueix. Per contra, es tracta d'un indicador que pot induir a interpretacions enganyoses, ja que suposa implícitament que la taxa d'activitat entre els 15 i els 64 anys és del 100%, i que a partir dels 65 anys és nul·la, una hipòtesi poc realista.

Per superar aquesta feblesa, s'ha utilitzat un indicador de taxa d'atur alternatiu, que tingui en compte el fet que les taxes d'activitat són inferiors. Per aquest motiu, s'ha considerat ponderar la població per la taxa d'activitat que més es pugui acostar a la realitat. En aquest cas hem considerat la taxa d'activitat mitjana de l'any 2013 de la província de Tarragona, proporcionada per l'EPA (63,9%). Aquest mètode és el que també fa servir des de fa uns anys la Diputació de Barcelona per calcular les taxes d'atur municipals.

Les taxes d'atur resultants d'aquest mètode solen ser superiors en tres o quatre punts a les taxes d'atur generades pel mètode antic. La raó és òbvia: com que la taxa d'activitat és inferior al 70%, el denominador es redueix. Cal tenir en compte, no obstant això, que aquest càlcul suposa que la taxa d'activitat és uniforme a tota la província de Tarragona, una hipòtesi que contrasta amb una estructura de població més envellida als municipis de les Terres de l'Ebre, especialment els més petits. Per tant, és possible que aquesta taxa continuï infravalorant la taxa d'atur real d'aquests darrers municipis.



## ANNEXOS

### ANNEX 1: AFILIATS PER MUNICIPIS DE LA DEMARCACIÓ, PRIMER TRIMESTRE DEL 2014

Municipi	Afiliats	Variació afiliats interanual (%)
Alcanar	1.781	5,7
Amposta	6.320	-0,2
La Sénia	1.325	-7,0
Freginals	42	2,4
La Galera	162	-4,7
Godall	129	-4,4
Mas de Barberans	95	-8,7
Masdenverge	171	-8,1
Sant Carles de la Ràpita	2.977	0,5
Santa Bàrbara	746	-0,7
Ulldecona	1.948	3,9
Sant Jaume d'Enveja	455	3,9
<b>Montsià</b>	<b>16.151</b>	<b>2,3</b>
Aldover	105	-19,8
Alfara de Carles	65	-1,5
L'Ametlla de Mar	1.358	1,4
Benifallet	186	-2,6
Xerta	173	5,5
Paüls	70	-5,4
El Perelló	678	-1,3
Roquetes	1.393	-1,3
Tivenys	159	-0,6
Tortosa	11.575	-4,9
Deltebre	2.187	0,6
Camarles	1.080	5,1
L'Aldea	1.248	1,4
L'Ampolla	607	2,2
<b>Baix Ebre</b>	<b>20.884</b>	<b>-3,7</b>
<b>Terres de l'Ebre</b>	<b>44.752</b>	<b>-1,5</b>

Municipi	Afiliats (mitjana)	Variació afiliats interanual (%)
Ascó	465	-2,7
Benissanet	225	-7,4
Flix	733	0,4
Garcia	67	-2,9
Ginestar	143	1,4
Miravet	145	-9,4
Móra d'Ebre	1.503	-0,5
Móra la Nova	522	-0,2
La Palma d'Ebre	86	-5,5
Rasquera	119	-2,5
Riba-roja d'Ebre	140	-3,4
Tivissa	274	0,0
La Torre de l'Espanyol	96	-9,4
Vinebre	69	-6,8
<b>Ribera d'Ebre</b>	<b>4.587</b>	<b>-0,6</b>
Arnes	97	-24,2
Batea	613	0,5
Bot	138	-4,2
Caseres	59	-10,6
Corbera d'Ebre	217	-7,3
La Fatarella	242	-3,6
Gandesa	978	2,1
Horta de Sant Joan	263	-8,7
El Pinell de Brai	230	-0,9
La Pobla de Massaluca	83	-7,8
Prat de Comte	14	-17,6
Vilalba dels Arcs	196	-4,4
<b>Terra Alta</b>	<b>3.130</b>	<b>-1,6</b>
<b>Terres de l'Ebre</b>	<b>44.752</b>	<b>-1,5</b>

**ANNEX 2: AFILIATS I VARIACIONS INTERANUALS D'AFILIACIÓ ALS MUNICIPIES DE MÉS DE 4.000 HABITANTS PER SECTOR PRODUCTIU, QUART TRIMESTRE DEL 2013**

Afiliats	Agric.	Ind. manuf.	Constr.	Comerç	Trans.	Host.	Serv. empr.	Serv. soc.	Resta	Total
Alcanar	246	197	131	492	71	204	173	190	77	<b>1.781</b>
L'Ametlla de Mar	9	61	155	343	89	209	186	212	94	<b>1.358</b>
Amposta	246	1.330	388	1.308	230	515	653	1.254	396	<b>6.320</b>
La Sénia	87	492	95	271	41	53	93	123	70	<b>1.325</b>
Móra d'Ebre	49	191	143	319	45	65	171	393	127	<b>1.503</b>
Roquetes	105	161	143	315	67	89	111	331	71	<b>1.393</b>
Sant Carles de la Ràpita	40	253	209	720	158	430	299	708	160	<b>2.977</b>
Tortosa	508	1.780	544	2.356	450	760	1.035	3.499	643	<b>11.575</b>
Ulldecona	109	821	68	418	40	130	105	104	153	<b>1.948</b>
Deltebre	140	107	550	553	80	271	187	218	81	<b>2.187</b>
L'Aldea	102	402	157	301	40	84	64	63	35	<b>1.248</b>
<b>Total municipis</b>	<b>1.641</b>	<b>5.795</b>	<b>2.583</b>	<b>7.396</b>	<b>1.311</b>	<b>2.810</b>	<b>3.077</b>	<b>7.095</b>	<b>1.907</b>	<b>33.615</b>

Variació interanual (%)	Agric.	Ind. manuf.	Constr.	Comerç	Trans.	Host.	Serv. empr.	Serv. soc.	Resta	Total
Alcanar	-5,4	60,2	-7,7	4,0	12,7	-10,5	23,6	6,7	-1,3	<b>5,7</b>
L'Ametlla de Mar	50,0	17,3	-12,4	0,6	-5,3	-15,0	4,5	9,3	84,3	<b>1,4</b>
Amposta	-2,4	-4,3	-8,3	0,8	4,5	4,3	4,5	3,0	-4,3	<b>-0,2</b>
La Sénia	-1,1	-8,7	-4,0	-13,4	17,1	-1,9	-17,7	19,4	-13,6	<b>-7,0</b>
Móra d'Ebre	-5,8	4,4	-10,1	-5,3	7,1	4,8	0,6	3,4	0,8	<b>-0,5</b>
Roquetes	-11,8	4,5	-7,7	-5,7	-6,9	12,7	4,7	-0,3	16,4	<b>-1,3</b>
Sant Carles de la Ràpita	-11,1	-3,8	-17,4	6,0	-0,6	4,4	-2,3	2,2	6,0	<b>0,5</b>
Tortosa	-1,7	2,5	-5,2	-21,2	6,6	0,5	-1,9	1,2	-2,6	<b>-4,9</b>
Ulldecona	-2,7	0,9	-10,5	9,1	-11,1	11,1	15,4	3,0	12,5	<b>3,9</b>
Deltebre	7,7	1,9	1,1	3,0	-5,9	-9,1	4,5	1,4	1,3	<b>0,6</b>
L'Aldea	3,0	-3,8	13,8	2,0	-4,8	16,7	3,2	-4,5	-10,3	<b>1,4</b>
<b>Total municipis</b>	<b>-2,3</b>	<b>0,3</b>	<b>-5,7</b>	<b>-7,3</b>	<b>2,5</b>	<b>-0,3</b>	<b>1,7</b>	<b>2,3</b>	<b>1,6</b>	<b>-1,5</b>

**ANNEX 3: ATURATS PER MUNICIPIS DE LA DEMARCACIÓ, PRIMER TRIMESTRE DEL 2014**

	<b>Aturats 1r trimestre</b>	<b>Varació intertrimestral</b>	<b>Variació interanual</b>	<b>Taxa atur</b>
<b>Aldover</b>	60	8,4	-11,3	11,1
<b>Alfara de Carles</b>	29	3,6	-22,5	12,8
<b>L'Ametlla de Mar</b>	580	1,9	-0,9	13,8
<b>Benifallet</b>	42	11,6	-0,8	9,7
<b>Xerta</b>	105	1,9	-7,1	14,8
<b>Paüls</b>	38	-0,9	-9,5	11,2
<b>El Perelló</b>	184	-1,8	0,7	11,5
<b>Roquetes</b>	811	5,7	-4,0	18,3
<b>Tivenys</b>	55	-6,2	-4,6	11,1
<b>Tortosa</b>	3.320	5,8	-8,2	18,1
<b>Deltebre</b>	1.242	1,5	-2,9	18,8
<b>Camarles</b>	301	4,5	-7,1	15,3
<b>L'Aldea</b>	319	8,6	-10,3	13,2
<b>L'Ampolla</b>	238	-1,5	-8,0	11,6
<b>Baix Ebre</b>	7.323	4,2	-6,2	16,5
<b>Alcanar</b>	697	7,7	-3,9	12,2
<b>Amposta</b>	2.288	8,5	-2,6	19,9
<b>La Sénia</b>	718	3,9	-2,5	22,2
<b>Freginals</b>	26	-3,8	-12,5	9,3
<b>La Galera</b>	57	22,1	4,3	12,6
<b>Godall</b>	47	5,2	-15,1	11,3
<b>Mas de Barberans</b>	31	-9,8	-12,4	8,4
<b>Masdenverge</b>	100	-5,4	-9,9	15,5
<b>Sant Carles de la Ràpita</b>	1.263	0,2	-0,1	15,3
<b>Santa Bàrbara</b>	342	5,0	-4,3	16,2
<b>Ulldecona</b>	570	12,9	-6,1	14,6
<b>Sant Jaume d'Enveja</b>	328	2,7	-13,4	16,8
<b>Montsià</b>	6.466	5,8	-3,5	16,6
<b>Terres de l'Ebre</b>	<b>16.234</b>	<b>5,2</b>	<b>-4,2</b>	<b>15,7</b>

	<b>Aturats 1r trimestre</b>	<b>Varació intertrimestral</b>	<b>Variació interanual</b>	<b>Taxa atur aparent</b>
<b>Ascó</b>	106	17,3	20,9	11,2
<b>Benissanet</b>	70	4,5	-10,3	9,7
<b>Flix</b>	252	15,2	20,7	11,1
<b>Garcia</b>	33	-10,0	0,0	10,4
<b>Ginestar</b>	69	12,0	-1,4	13,4
<b>Miravet</b>	38	-12,4	-22,6	8,7
<b>Móra d'Ebre</b>	543	12,0	-2,8	18,1
<b>Móra la Nova</b>	307	9,7	10,3	17,2
<b>La Palma d'Ebre</b>	15	-10,0	-13,5	6,7
<b>Rasquera</b>	49	4,3	-7,0	10,4
<b>Riba-roja d'Ebre</b>	87	1,2	-1,5	11,5
<b>Tivissa</b>	121	1,4	-3,7	11,8
<b>La Torre de l'Espanyol</b>	47	3,6	-4,1	12,7
<b>Vinebre</b>	43	7,4	-15,6	16,3
<b>Ribera d'Ebre</b>	1.780	8,8	1,9	13,6
<b>Arnes</b>	17	6,3	-7,3	6,1
<b>Batea</b>	76	2,7	-4,6	6,9
<b>Bot</b>	20	-9,2	-4,8	5,1
<b>Caseres</b>	13	-19,1	-35,6	7,9
<b>Corbera d'Ebre</b>	57	4,3	0,6	8,9
<b>La Fatarella</b>	63	9,2	11,8	10,4
<b>Gandesa</b>	231	1,0	-3,9	13,4
<b>Horta de Sant Joan</b>	76	-3,0	-5,4	10,8
<b>El Pinell de Brai</b>	67	2,0	-5,2	10,6
<b>La Pobla de Massaluca</b>	15	18,9	-8,3	6,8
<b>Prat de Comte</b>	9	-6,9	28,6	9,2
<b>Vilalba dels Arcs</b>	22	1,5	-11,8	5,5
<b>Terra Alta</b>	665	1,4	-3,7	9,6
<b>Terres de l'Ebre</b>	<b>16.234</b>	<b>5,2</b>	<b>-4,2</b>	<b>15,7</b>

## ANNEX 4: DEFINICIONS

### Municipis per especialització:

- **Agricultura:** Alcanar, la Galera, Godall, Mas de Barberans, Santa Bàrbara, Aldover, Alfara de Carles, Benifallet, Paüls, Tivenys, Benissanet, Garcia, Ginestar, Miravet, la Palma d'Ebre, Rasquera, Tivissa, la Torre de l'Espanyol, Arnes, Batea, Bot, Caseres, Corbera d'Ebre, la Fatarella, la Pobla de Massaluga, Prat de Comte, Vilalba dels Arcs
- **Indústria:** Amposta, la Sénia, Masdenverge, Ulldecona, Xerta, Camarles, l'Aldea, Gandesa, el Pinell de Brai
- **Construcció:** Freginals, Sant Jaume d'Enveja, el Perelló, Deltebre, Flix, Móra la Nova, Horta de Sant Joan
- **Serveis:** Sant Carles de la Ràpita, l'Ametlla de Mar, Roquetes, Tortosa, l'Ampolla, Ascó,<sup>6</sup> Móra d'Ebre, Riba-roja d'Ebre, Vinebre

**Sectors:** la majoria de sectors coincideixen amb les 21 seccions d'activitat econòmica de què consta la CCAE 2009, amb les excepcions següents:

- **Serveis empresarials:** inclou les activitats d'informació i comunicacions, bancàries i d'assegurances, immobiliàries, professionals i tècniques, administratives i auxiliars.
- **Serveis socials:** engloba administració pública, activitats educatives, activitats sanitàries i serveis socials, i activitats artístiques i d'entreteniment.
- **Resta de sectors:** inclou les indústries extractives, electricitat, aigua, altres serveis i activitats de les llars.

---

<sup>6</sup> A efecte de classificació d'activitats econòmiques, la central nuclear d'Ascó, principal empresa de la població, s'ubica dins del sector serveis en comptes del sector industrial.