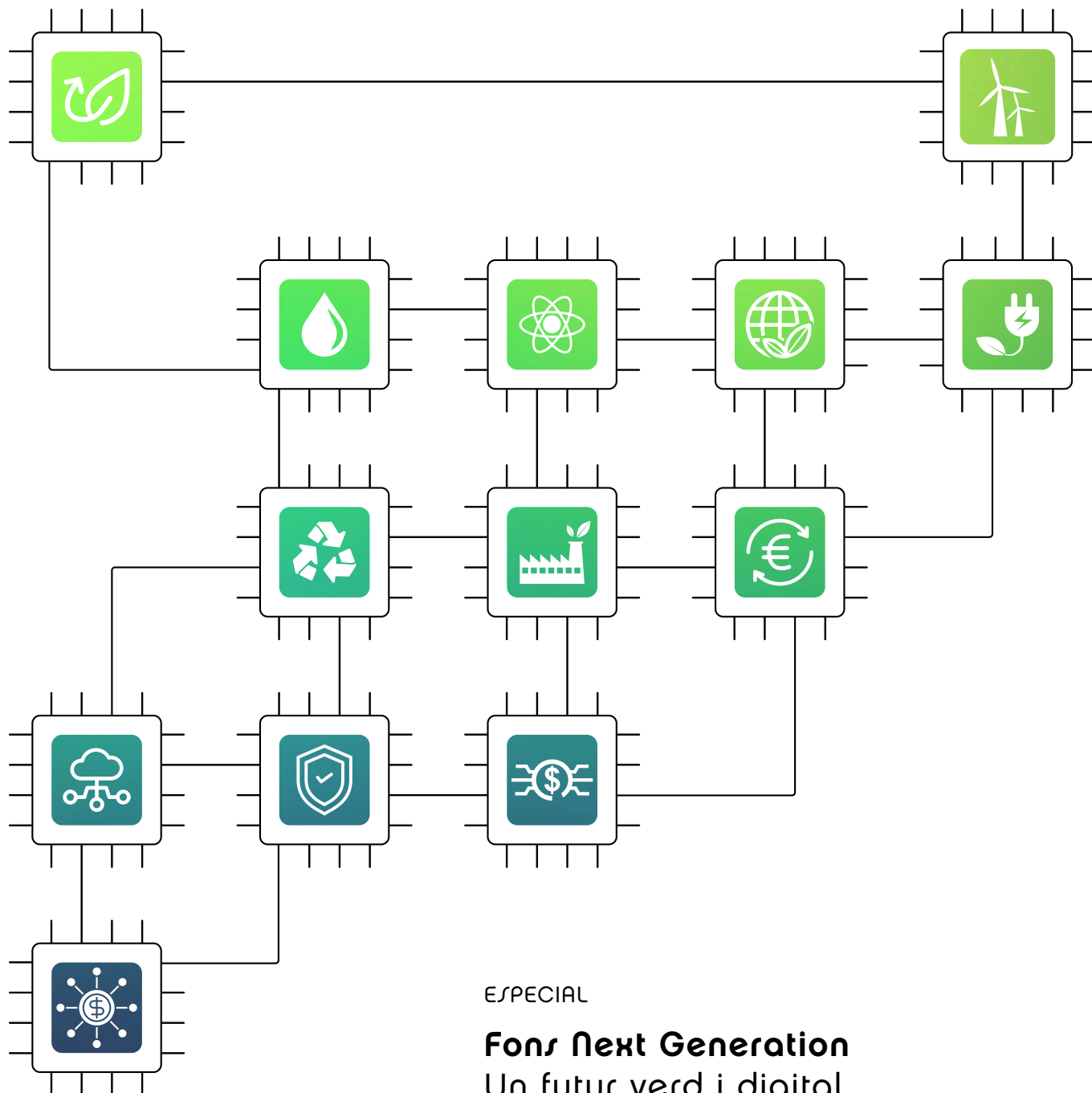


MEMÒRIA ECONÒMICA DE TARRAGONA 2021 CATALUNYA




ESPECIAL

Fons Next Generation
Un futur verd i digital

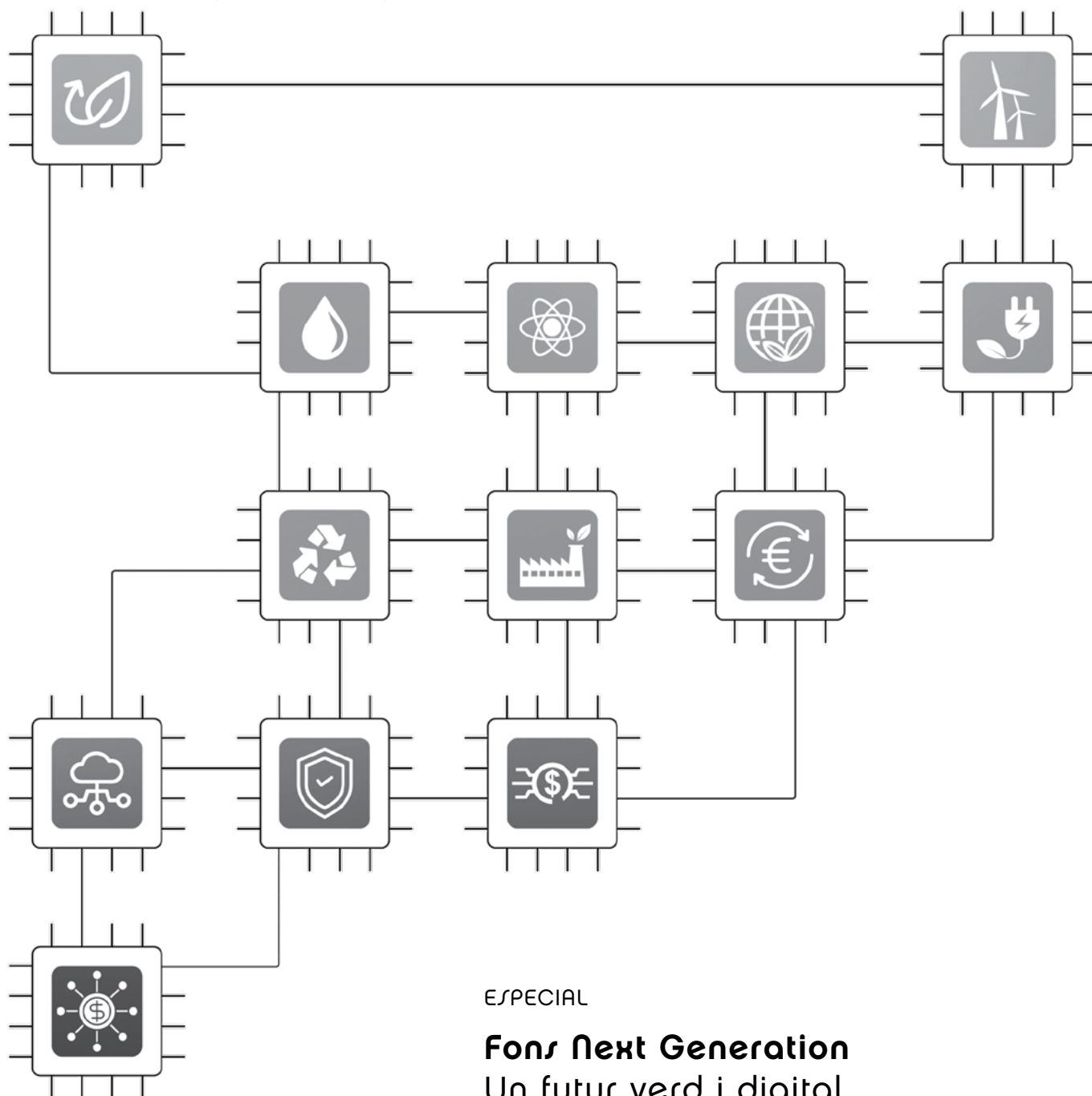
ESTUDIS ECONÒMICS

 **cambraReus**

 Consell General de Cambres de Catalunya

Col·labora:  **Generalitat
de Catalunya**

MEMÒRIA ECONÒMICA DE TARRAGONA 2021 CATALUNYA




ESPECIAL

Fons Next Generation
Un futur verd i digital

ESTUDIS ECONÒMICS

 **cambraReus**

 Consell General de Cambres de Catalunya

Col·labora:  **Generalitat
de Catalunya**

Memòria econòmica de Tarragona: any 2021

Juny de 2022

© Cambra Oficial de Comerç, Indústria, Serveis i Navegació de Barcelona

Coordinació i direcció

Carme Poveda

Elaboració de continguts

Carme Poveda

Jaume Martí

Sandra Gutiérrez

Alejandra Marly

Col·laboradors externs:

Oriol Amat

Enric Genescà

Jordi Perramon

Els textos signats són responsabilitat exclusiva dels autors i no reflecteixen necessàriament l'opinió del Consell de Cambres de Catalunya

Disseny gràfic:

Cambra Oficial de Comerç, Indústria, Serveis i Navegació de Barcelona

Autoedició i fotocomposició:

Cambra Oficial de Comerç, Indústria, Serveis i Navegació de Barcelona

NOTA PRELIMINAR

D'acord amb l'article 34.k de la Llei 14/2002, de 27 de juny, de les cambres oficials de comerç, indústria i navegació de Catalunya i del Consell General de les Cambres, es presenta la Memòria econòmica de Catalunya corresponent a l'any 2021, que ofereix una visió global de l'economia catalana d'aquest any.

Han contribuït a la preparació i la recollida de dades que figuren en aquesta Memòria econòmica de Catalunya els electors que formen part del cens de les cambres, i també els diversos organismes de les administracions públiques estatal, autonòmica i local. Als uns i als altres, que possibiliten i faciliten la tasca de les nostres corporacions, els agraïm la col·laboració, amb la confiança que aquest treball sigui d'utilitat per al coneixement de l'economia de Catalunya i el seu territori.

Aquesta publicació ha comptat amb el suport del Departament de Presidència de la Generalitat de Catalunya donat el caràcter transversal i territorial de la publicació. Aquest finançament públic ha permès publicar edicions territorials de la Memòria Econòmica en les quals es fa el balanç econòmic de la demarcació i presentar-lo a les cambres catalanes. Per altra banda, el Departament d'Economia i Hisenda ha col·laborat en la realització del capítol de l'Empresa catalana que inclou la Memòria Econòmica de Catalunya.

Barcelona, juny del 2022



Presentació

La 57a. edició de la *Memòria econòmica de Catalunya*, que edita anualment el Consell de Cambres de Catalunya, és la publicació de referència en l'anàlisi de l'economia catalana. Des de fa vuit anys, la Memòria inclou un estudi detallat del conjunt de les comarques tarragonines que presentem a mitjans d'any a la Cambra de Comerç de Reus. Aquest informe, anomenat *Memòria Econòmica de Tarragona*, permet que empresaris, professionals i institucions tinguin un coneixement més profund de la seva realitat econòmica més propera.

La *Memòria Econòmica de Tarragona* presenta el balanç econòmic de la demarcació, amb una introducció més sintètica sobre l'evolució de l'economia catalana i l'anàlisi economicofinancera de l'empresa catalana. Addicionalment, el professor Agustí Segarra, Catedràtic d'Economia a la Universitat Rovira i Virgili ofereix un resum dels Projectes Estratègics per a la Recuperació i la Transformació Econòmica (PERTE) aprovats fins a l'actualitat per part del Govern espanyol i analitza les oportunitats que s'obren al Camp de Tarragona i les Terres de l'Ebre per beneficiar-se dels fons de recuperació europeus. Així mateix, la *Memòria Econòmica de Girona* incorpora un monogràfic realitzat pel Gabinet d'Estudis Econòmics de la Cambra de Comerç de Barcelona que analitza els efectes de la pandèmia sobre la creació i destrucció del teixit empresarial per sectors, amb una anàlisi detallada per a la demarcació de Tarragona. Finalment, la publicació inclou la Tarragona Estadística, un resum dels principals indicadors de l'economia gironina durant el 2020 i 2021 i la seva comparativa amb el conjunt de l'economia catalana.

El balanç econòmic del 2021 a Catalunya el podem definir com de recuperació parcial, ja que el PIB a Catalunya ha augmentat un 5,8% (clarament inferior al descens de l'11,7% del 2020). Aquesta forta recuperació s'explica fonamentalment per la retirada gradual de les mesures d'aïllament social, fet que ha permès una reactivació dels sectors més afectats per la pandèmia, com ara l'hostaleria, la restauració i el transport.

En aquest context de recuperació de l'activitat, la demarcació de Tarragona és la que (després de Girona) ha registrat una evolució més positiva el 2021. Cal destacar que el PIB de la regió va caure un -11,2% el 2020, en línia amb el conjunt de Catalunya. En canvi, l'activitat a Tarragona ha crescut un 6,5% el 2021, superior a la mitjana de l'economia catalana (5,8%), segons estimacions de la Cambra de Barcelona. Un dels principals factors que ha impulsat la recuperació ha estat la resiliència de la demanda interna, en part degut al fort dinamisme del mercat laboral. En aquest sentit, les afiliacions han augmentat un 4,9% el 2021 (set dècimes més que al conjunt de l'economia catalana), especialment gràcies a la indústria i als serveis. Addicionalment, les exportacions de Tarragona han augmentat un històric 30,6% el 2021 (molt superior al 21,5% a Catalunya) degut a l'impuls del sector químic i de la refinaria de petroli. No obstant això, l'avenç de les importacions tarragonines durant el 2021 també ha estat molt intens (31,3%) degut a l'augment del 90% de les importacions de petroli. En aquest sentit, cal tenir present la importància del sector petroquímic a Tarragona com un dels determinants del dèficit comercial de la regió. Finalment, la recuperació del turisme estranger també ha suposat una palanca molt important al creixement de la regió, atès que el nombre de viatgers allotjats en establiments hotelers residents a l'estranger ha incrementat un 160% el 2021, el doble que ha experimentat el conjunt de l'economia catalana.

Les perspectives econòmiques per al 2022 són positives, tot i que l'augment de les pressions inflacionistes des de mitjans de 2021 degut als colls d'ampolla en les cadenes de subministrament globals i l'alça dels preus energètics (situació agreujada per la invasió a Ucraïna per part de l'exèrcit rus) no permetrà recuperar els nivells d'activitat previs a la pandèmia fins al 2023. Malgrat això, s'espera que l'economia tarragonina experimenti un creixement sòlid de l'activitat durant els propers anys, impulsada per la major afluència de turisme estranger, el fort dinamisme del mercat laboral i la major execució dels fons Next Generation EU, fet que propiciarà un efecte arrossegament sobre la inversió privada.

Des de les cambres de comerç tarragonines estem treballat intensament per mitigar les conseqüències socioeconòmiques de la pandèmia amb tot un seguit d'actuacions de suport a l'empresa, tant en l'àmbit de l'assessorament com de la informació i formació, per evitar el tancament d'empreses i ajudar a la ràpida recuperació de l'economia tarragonina. En aquest sentit, una de les principals iniciatives que hem posat en marxa des de les diferents cambres de comerç i que seguirà sent vigent durant els propers anys és l'Oficina dels Fons Europeus, un servei que té per objectiu ajudar les empreses a treure el màxim profit dels Fons Next Generation EU aprovats per la Comissió Europea. El nostre objectiu primordial amb aquesta iniciativa és ajudar a transformar el teixit empresarial, adaptant-lo a les noves exigències de l'economia del segle XXI, com ara la digitalització i la sostenibilitat mediambiental i, per fer-ho possible, és necessari apostar per la col·laboració publicoprivada. Les cambres de comerç tenim una àmplia experiència en la gestió d'ajuts i subvencions europees, i sabem que podem actuar de palanca per dinamitzar i enfortir les empreses de la demarcació de Tarragona que volen apostar per créixer, innovar i avançar cap a nous projectes.

Jordi Just

President de la Cambra de Comerç de Reus



Índex

- 11 LA MEMÒRIA EN SÍNTESI**

- 15 ECONOMIA DE TARRAGONA**
 - 16 Anàlisi de la demarcació
 - 24 Anàlisi de les comarques tarragonines

- 35 MONOGRÀFIC I: FONS NEXT GENERATION. UN FUTUR VERD I DIGITAL**
 - 36 [Els fons Next Generation en l'ecosistema d'R+D+I del Camp de Tarragona i les Terres de l'Ebre](#)
(Agustí Segarra-Blasco, Universitat Rovira i Virgili)

- 35 MONOGRÀFIC II: LA COVID I EL TEIXIT EMPRESARIAL TARRAGONÍ**
 - 36 [Impacte de la Covid i recuperació del teixit empresarial català](#)
(Alejandra Marly, Gabinet d'Estudis de la Cambra de Comerç de Barcelona)

- 47 CRONOLOGIA**

- 52 TARRAGONA ESTADÍSTICA**



Marc exterior

- El 2021 l'**economia mundial** ha experimentat un creixement del PIB del 6,1%, superant els nivells d'activitat previs a la Covid-19 (el 2020 el PIB mundial va patir una contracció del 3,1%). Les palanques sobre les que s'ha recolzat el creixement de l'activitat econòmica han estat fonamentalment tres. En primer lloc, el consum de les famílies, gràcies a l'increment extraordinari de l'estalvi de les llars durant els pitjors mesos de la pandèmia, als diferents programes de manteniment de rendes i a la disminució de la letalitat del virus que ha permès la reobertura gradual del sector de l'oci i la restauració. La segona palanca ha estat el fort creixement de la inversió per la millora de la confiança del teixit empresarial. I, finalment, el control de la pandèmia gràcies al ràpid procés de vacunació en les economies occidentals ha permès una sòlida reactivació del comerç internacional i una progressiva recuperació dels fluxos de persones.
- L'economia de la **zona euro**, principal soci comercial de l'economia catalana, ha estat una de les regions del món més afectades per la pandèmia, amb una contracció del PIB del 6,4% l'any 2020 i un creixement del 5,3% el 2021. Així, una conclusió important és que el PIB en el conjunt del 2021 s'ha situat clarament per sota dels nivells pre-pandèmia. Malgrat això, cal matissar que en el tercer trimestre de l'any l'activitat econòmica a l'Eurozona ja havia recuperat el nivell del darrer trimestre del 2019 (últim abans de l'inici de la pandèmia).
- L'any 2021 l'**economia espanyola** ha experimentat un creixement molt intens del PIB (5,1%), tot i que cal destacar alguns matisos. El primer és que una part del rebot s'explica per un efecte estadístic de base degut a la contracció històrica de l'activitat econòmica l'any anterior. Un segon element és que l'economia espanyola ha crescut a un ritme inferior a la mitjana de l'Eurozona (5,3%), malgrat que el PIB va caure menys durant el 2020. Per tant, es pot concloure que el procés de recuperació de l'economia espanyola està sent lent en termes relatius amb els seus homòlegs europeus, fet que s'explica per les successives onades de coronavirus durant el 2021 i la recuperació parcial del turisme estranger del que som altament dependents.

Economia catalana

- En el conjunt de l'any 2021, el **PIB** a Catalunya ha augmentat un 5,8% segons l'Idescat, un any després de la pitjor contracció econòmica viscuda en temps de pau per la pandèmia (-11,7% el 2020). El creixement del PIB s'ha produït gràcies a les aportacions positives tant de la demanda interna (4,7 p.p.) com de la demanda externa (1,1 p.p.). El component que explica bona part d'aquesta recuperació ha estat el consum de les llars (5,2% interanual), un component que representa la meitat del PIB català. Tot i així, cal matissar que les restriccions a l'activitat econòmica durant el primer semestre de l'any i l'augment de la inflació durant la segona meitat del 2021 han frenat el que es preveia un creixement encara més intens del consum privat. La inversió també ha tingut un comportament molt positiu el 2021, amb un augment del 8,1% gràcies al fort creixement de la inversió en béns d'equipament. Com ja va succeir durant el 2020, el consum públic ha crescut un robust 3,3% per l'augment de la despesa sanitària, la contractació de més professionals en el sector públic i les mesures extraordinàries per pal·liar els efectes de la Covid-19 (ERTOs, ajuts directes al teixit empresarial, etc.). Finalment, el saldo amb l'exterior també ha tingut una aportació clarament positiva el 2021, gràcies principalment a la major aflluència de turisme estranger (increment del 48,6% respecte al 2020) i la resiliència de les exportacions catalanes (21,5%).
- En referència als **sectors econòmics**, els serveis és el que explica en major mesura la recuperació de l'activitat econòmica del 2021 degut al seu elevat pes relatiu (73,7% del VAB) i al creixement destacat que ha experimentat (6,3% interanual, superior al PIB). Tot i que cal matissar que la magnitud de la recuperació a nivell sectorial s'ha vist fortament influïda per l'impacte de la pandèmia l'any 2020, el comerç, el transport i l'hostaleria són els que han registrat un avenç clarament més destacat (14,0% interanual), molt superior al de les activitats immobiliàries i professionals (3,0%). La indústria també ha contribuït positivament a l'avenç de l'activitat econòmica, malgrat que el seu creixement ha estat cinc dècimes inferior a la mitjana del PIB. La nota negativa ha estat la construcció, que tot i patir una contracció del 12,3% el 2020, el VAB del sector només ha crescut un 1,6%. Aquesta dèbil recuperació

s'emmarca en un context de forts problemes de subministrament i l'alça dels preus de les matèries primeres i dels béns intermedis. Finalment, el VAB a l'agricultura ha augmentat només un 1,5%, tot i que cal tenir en consideració que va ser el sector que menys va patir l'impacte de la pandèmia el 2020.

- L'economia catalana ha finalitzat l'any 2021 amb un **saldo exterior** positiu amb l'estranger de 13.861 M€, que sumat al saldo positiu amb la resta d'Espanya (17.501 M€), dona un saldo exterior total favorable de 31.362 M€, el 12,8% del PIB. Tot i així, la Covid-19 ha reduït substancialment el saldo exterior de Catalunya en comparació amb el 2019. Cal destacar, però, que Catalunya continua sent la comunitat autònoma líder quant a fluxos de béns amb l'exterior, ja que les seves exportacions representen el 25,4% de les estatals i les importacions el 26,5%.
- Pel que fa als **fluxos d'inversió**, segons el Ministeri d'Economia i Competitivitat, el 2021 ha tancat de manera provisional amb un descens de la inversió estrangera a Catalunya del 4,8%, situant-se en 2.969 milions d'euros. Pel que fa al pes de Catalunya en el total de la inversió estrangera realitzada a l'Estat, aquest any ha estat del 10,3%, clarament inferior al registre previ a la Covid-19 (15,3%). Addicionalment, la inversió de Catalunya a l'estranger també ha disminuït, passant dels 3.847 milions d'euros el 2020 als 1.381 milions el 2021. No obstant això, cal puntualitzar que l'any 2020 la inversió catalana a l'estranger va augmentar de forma excepcional (115%). En aquest sentit és important destacar que la inversió de Catalunya a l'estranger l'any 2021 s'ha tornat a situar en un nivell més proper a la tendència observada dels darrers anys.
- La Covid-19 va tenir un impacte important sobre el **mercat laboral**, força més intens del que reflecteixen els indicadors convencionals (ocupats a l'EPA i afiliats a la Seguretat Social). En particular, el nombre d'assalariats "efectius" (assalariats menys treballadors en ERTO) a Catalunya va patir una contracció del 14,8% el 2020. No obstant això, el mercat laboral ha estat una de les principals palanques sobre les que s'ha sostingut la recuperació. En aquest sentit, l'augment de l'ocupació ha estat del 3,2% en mitjana anual l'any 2021. Les dades d'afiliacions a la Seguretat Social confirmen aquesta tendència positiva en l'ocupació, atès que a Catalunya s'ha comptabilitzat un augment del 2,7% el 2021, fet que ha permès recuperar xifres de pre-pandèmia.

- La **població aturada** a Catalunya es va situar en 450.100 persones de mitjana el 2021, un 6,7% inferior a la xifra de 2020. Tot i així, cal matissar que el nombre d'aturats encara és un 5,6% superior en comparació amb el 2019. Aquest augment del nombre d'aturats des de l'inici de la pandèmia ha estat molt més moderat al que hauríem observat en cas que no s'haguessin flexibilitzat el criteris d'aprovació dels ERTO. Per sexe, la disminució del nombre d'aturats el 2021 ha estat molt més intens en el cas dels homes (-12,2%) que de les dones (-1,4%). La taxa d'atur també s'ha reduït de forma significativa, passant de l'12,6% el 2020 al 11,6% el 2021.
- La **inflació** ha estat del 2,9% en mitjana el 2021, un canvi significatiu en comparació amb el context deflacionista del 2020 (-0,4%). Aquest fort augment s'explica, en gran part, per una contribució molt intensa del component energètic, atès que el preu del petroli i el gas (afectant de retruc el preu de l'electricitat i els carburants) ha augmentat ràpidament durant el segon semestre de 2021. Addicionalment, cal destacar que la inflació subjacent (que exclou els components d'energia i aliments sense elaborar) a Catalunya s'ha mantingut en la mateixa taxa de variació que l'any 2020 (0,7%), tot i que la tendència ha estat clarament a l'alça (1,8% a finals d'any).
- El **cost laboral per hora efectiva** (descomptant les hores no treballades pels ocupats en ERTO) a Catalunya ha assolit els 23,3 euros el 2021, el que suposa una reducció del 0,6% respecte al 2020. Aquesta disminució s'explica essencialment perquè els sectors econòmics menys productius (i per tant amb nivells salarials inferiors) han recuperat ocupació en major intensitat que els que de productivitat elevada i salaris més elevats. Per tant, la disminució del salari per hora el 2021 no s'explica per un retrocés generalitzat de les condicions laborals.
- Pel que fa als **ingressos impositius**, l'administració tributària estatal ha recaptat a les administracions d'hisenda radicades a Catalunya 44.198 milions d'euros (el 19,5% de la recaptació del conjunt estatal territorialitzable), un 16,5% menys que l'any anterior. En comparació amb la recaptació a la resta de delegacions estatals, l'augment ha estat més pronunciat a Catalunya (15,1% a la resta de delegacions). Això és degut, d'una banda, a que la recaptació d'impostos directes ha crescut un 19,3% respecte a l'any anterior, més del que ho ha fet al conjunt de delegacions territorials de l'Estat (16,5%). En canvi, l'increment de la recaptació en el capítol dels impostos indirectes ha estat del 13,0% a Cata-

lunya, només tres dècimes inferior al conjunt de delegacions territorials. En relació amb els tributs propis i cedits totalment a la Generalitat de Catalunya, la recaptació ha estat de 4.507 milions d'euros el 2021, un 39,7% més que l'any anterior. D'aquests, la part principal són els tributs cedits, que representen el 95% de la recaptació total i han experimentat un augment del 38,4%, mentre que els tributs propis representen el 5% restant i han registrat un creixement del 68,5% el 2021 fins als gairebé 230 milions d'euros. L'augment extraordinari dels tributs cedits s'explica essencialment per l'impost sobre successions i donacions (per l'impacte de la Covid-19 sobre la mortalitat), i per l'impost de transmissions patrimonials i per actes jurídics documentals, per l'augment de les compravendes d'habitatge.

- Les **finances de la Generalitat de Catalunya** han tancat el 2021 amb un dèficit públic de 752 milions d'euros, un 20,6% inferior als 947 milions d'euros de 2020. En percentatge del PIB, el dèficit ha passat del 0,44% el 2020 al 0,33% el 2021, la xifra més baixa des de 2007, tot i el context de pandèmia. Això es deu fonamentalment al fort increment dels ingressos degut a dos factors: els fons extraordinaris rebuts de l'Estat per cobrir les despeses sanitàries i la liquidació del sistema de finançament autonòmic, calculada sota un escenari macroeconòmic de creixement del PIB que no es va revisar amb la pandèmia. Per tant, l'augment de les despeses no financeres (8,6%) s'ha vist compensat per l'increment extraordinari dels ingressos (8,6%). La reducció del dèficit i els baixos tipus d'interès han permès que el deute públic de la Generalitat hagi augmentat de forma moderada (3,6%), fins als 82.369 milions d'euros a finals de 2021. Tot i això, el deute en percentatge del PIB ha disminuït fins al 36% en l'últim trimestre de 2021 gràcies al fort creixement de l'activitat econòmica i l'augment de la inflació. En comparació amb la resta de comunitats autònomes, Catalunya continua sent la capdavantera en volum de deute i la tercera en deute en percentatge del PIB, només per darrere de la Comunitat Valenciana (47,8%) i Castella la Manxa (36,5%).

Perspectives 2022 i 2023

- Segons les previsions elaborades conjuntament pel Gabinet d'Estudis Econòmics de la Cambra de Comerç de Barcelona i per l'AQR-Lab de la UB a l'abril de 2022, l'economia catalana registrarà un creixement del PIB del 4,8% el 2022 i del 3,6% el 2023. És important destacar dos elements d'aquest escenari. En primer lloc, l'augment més intens de

l'esperat de les pressions inflacionistes durant el primer trimestre de 2022 (assolint un màxim del 9,5% al març a l'economia catalana), situació agreujada per la invasió de l'exèrcit rus a Ucraïna, fet que està provocant una forta desacceleració del creixement previst del PIB a Catalunya i a nivell mundial. De fet, la Cambra preveia al gener de 2022 un creixement del 6,3% per al conjunt de l'any, i aquesta previsió s'ha revisat a la baixa en 1,5 punts percentuals tres mesos més tard. En segon lloc, és important remarcar que els indicadors econòmics i les expectatives de les empreses no anticipen un context d'estancament i encara menys de recessió econòmica. Per tant, no és realista pensar que l'economia catalana pugui entrar en un escenari d'estagflació (elevat creixement dels preus i absència de creixement econòmic) en el curt termini, però sí que retardarà fins al 2023 la recuperació del nivell de PIB que tenia abans de la pandèmia.

Empresa catalana

- El capítol dedicat a l'**anàlisi economicofinancera del teixit empresarial** mostra que, després d'un any 2020 marcat per la pandèmia amb efectes força negatius sobre les empreses catalanes (en activitat, beneficis i rendibilitat), el 2021 totes aquestes magnituds han experimentat millores significatives, fins i tot en alguns casos amb taxes positives superiors a les negatives registrades l'any anterior. El 2020 la rendibilitat del patrimoni net (rendibilitat financera) va ser positiva en un context molt complex, encara que es va reduir. Entre les causes d'aquesta reducció, cal destacar la disminució de les vendes i del marge, així com la menor rotació dels actius. Ara bé, el palanquejament financer va contribuir favorablement a la rendibilitat, ja que el deute és rendible perquè el seu cost és inferior al rendiment dels actius. El 2021 la creació de riquesa i les rendibilitats van tornar a augmentar. Pel que fa a l'estructura financera, el balanç de situació de les empreses catalanes mostra solidesa financera. Tanmateix, les empreses van optar per reconvertir deute a curt termini en deute a llarg termini, per tal d'afavorir la seva posició financera davant d'un context incert. Si es comparen les empreses catalanes amb les de la resta d'Espanya es pot comprovar que les primeres estan més capitalitzades però que ambdós grups han obtingut rendibilitats molt semblants. Les empreses catalanes varen reduir més ràpidament el número de treballadors i presenten una millor productivitat i inversió en actius per treballadors i tenen un millor resultat net que les empreses de la resta d'Espanya. Les empreses catalanes també estan més obertes a l'exte-

rior, tenint xifres de vendes i de compres amb l'estranger molt superiors a les de les empreses de la resta d'Espanya. Finalment, cal recordar que hi ha una mancança endèmica que s'hauria de resoldre, que és la baixa inversió en R+D. Incrementar aquesta inversió permetria a les empreses millorar la competitivitat, l'ocupació de qualitat, el comerç exterior i la generació de beneficis.

Anàlisi territorial

- L'economia de **Tarragona** ha avançat un 6,5% el 2021, segons estimacions pròpies. Un augment superior a la mitjana catalana i amb el que es recupera part de l'activitat perduda el 2020 (-11,6%). No obstant això, la reactivació ha comportat un augment dels preus, amb una inflació mitjana del 3,4% el darrer any (fins al 7% al desembre). Per sectors, la marxa dels negocis a la indústria i la construcció ja registren saldos positius, mentre que el comerç i la resta de serveis han seguit una evolució encara desfavorable. Per aproximar com ha evolucionat la restauració, s'analitza el sector turístic. Tarragona ha rebut més de 1.850 mil viatgers allotjats a establiments hotelers, 1 milió més que el 2020, però un 38% per sota del 2019 (-54% en pernoctacions). Aquesta recuperació parcial s'ha produït gràcies al visitant resident a l'Estat, mentre que l'estranger es troba encara en nivells força inferiors. Els indicadors de demanda interna també apunten a la recuperació, especialment en el sector immobiliari que amb més de 44.000 compravendes quasi assoleix el nivell precisi. Quant al sector exterior, la demarcació registra els majors augments relatius tant en exportacions com en importacions, per sobre del 30%, degut a la bona evolució del sector químic i al pes del petroli i derivats, producte que ha augmentat molt de preu en el darrer any. Igualment, les empreses exportadores creixen un 25% fins a quasi 4.000, màxim de la sèrie històrica. Pel que fa al mercat de treball, l'evolució ha estat molt positiva el 2021. Les afiliacions totals superen les 300.000 i les taxes de creixement són superiors al 3% a tots ells, excepte a l'agricultura que es contrau. Alhora, l'atur registrat s'ha reduït un 22% respecte al 2020 fins a les 47.200 persones, mínim des del 2007. Respecte al teixit empresarial, s'han registrat unes 24.000 empreses actives, nivell molt similar al del 2019. A nivell comarcal, els comptes de cotització i les afiliacions han evolucionat en positiu a tots els casos i de manera força similar entre territoris, amb taxes de creixement relatives més elevades al Priorat i Baix Camp pel que fa a les empreses, i al Tarragonès en termes de mercat de treball (+6,2% en afiliacions).

Monogràfic: “Fons Next Generation. Un futur verd i digital”

- L'article monogràfic “**Els fons Next Generation en l'ecosistema d'R+D+I del Camp de Tarragona i les Terres de l'Ebre**” presenta els diferents Projectes Estratègics per a la Recuperació i Transformació (PERTE) aprovats fins a l'actualitat per part del Govern espanyol, amb les inversions públiques i privades previstes entre l'any 2021 i 2023. Adicionalment, analitza quines són les principals institucions de recerca i centres tecnològics susceptibles de rebre una part important del finançament de les comarques tarragonines, i quins són els sectors econòmics punters i més rellevants en el territori que podrien contribuir a l'assoliment dels objectius dels fons Next Generation, com ara el sector primari mitjançant la seva modernització i major sostenibilitat, la indústria agroalimentària, la fabricació de components de la indústria de l'automòbil, les bateries elèctriques i el sector petroquímic.

Monogràfic: “La Covid i el teixit empresarial tarragoní”

- L'article monogràfic “**Impacte de la Covid i recuperació del teixit empresarial**” analitza l'evolució del teixit empresarial al conjunt del territori català i a les quatre demarcacions catalanes el 2020 i 2021. L'aturada de pràcticament tota l'activitat econòmica al març del 2020 va reduir la població efectiva d'empreses un 6,2% a Tarragona (superior al 5,2% de Catalunya) degut a un increment històric del 10,8% de la taxa de baixes. El motiu d'aquest major impacte inicial a Tarragona és degut al pes més elevat dels serveis, especialment de l'hostaleria i el transport, fet que explica que les mateixes restriccions a l'activitat tinguessin un impacte negatiu més intens en aquesta demarcació. El 2021, l'economia ha començat a recuperar-se i, en general, les taxes de supervivència, així com les d'altres, reactivacions i baixes han estat força més positives, però encara hi ha sectors que fins ben entrada la primavera no han revertit la tendència negativa (activitats econòmiques vinculades al turisme i l'oci). Un altre factor determinant ha estat la gran afectació sobre les microempreses (que representen el 80,6% del teixit empresarial a Tarragona), empreses que tenen més dificultats i menys capacitat d'accés a determinats recursos per fer front a situacions de crisi. Aquesta crisi ha de significar un punt d'inflexió que impulsi un teixit productiu més resilient i de més valor afegit enfocat cap a objectius com són la digitalització i la transició energètica, gràcies als fons Next Generation EU i a l'efecte arrossegament sobre la inversió privada.

ECONOMIA DE TARRAGONA

Tarragona i comarques

Anàlisi de la demarcació

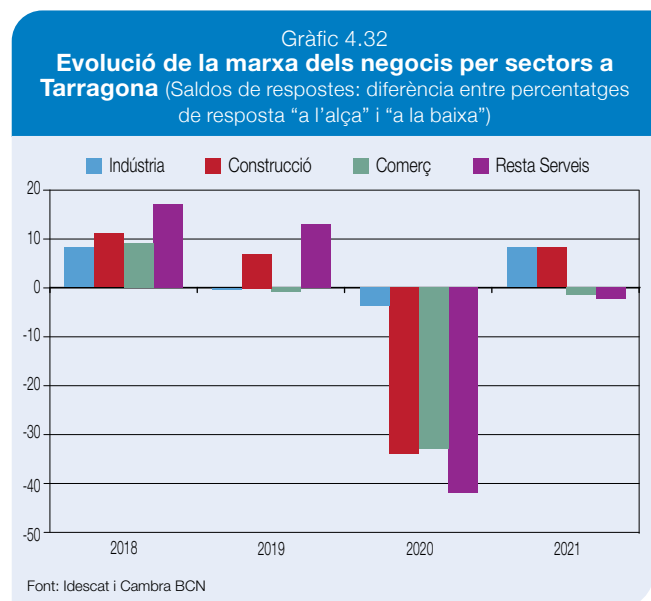
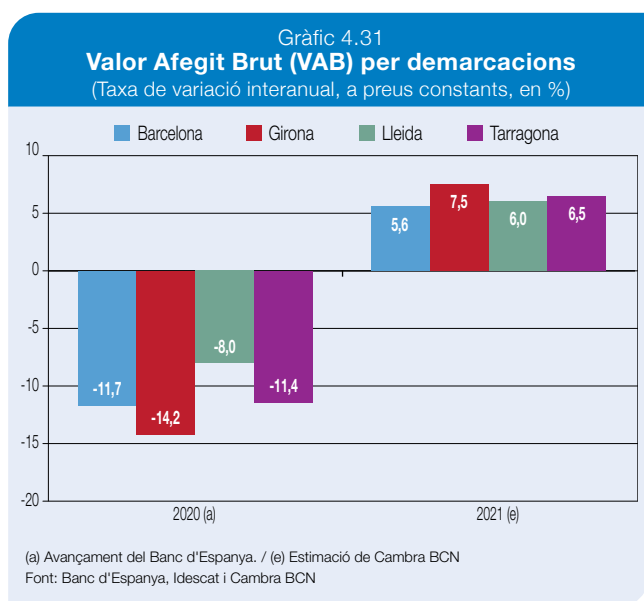
La demarcació de Tarragona representa quasi una cinquena part del territori català. Amb una superfície de 6.308 km², el 2021 ha concentrat un 10,6% de la població (amb una densitat de 130 hab./km –un 46,1% per sota de la mitjana catalana), un 8,6% de les empreses i un 8,8% de les afiliacions i un 12,3% de les exportacions.

El 2021, la **població** a la demarcació ha continuat en augment, amb un lleuger creixement del 0,7% fins als poc més de 822.000 residents (5.537 persones més que el 2020). Per grups d'edat, els residents s'incrementen a tots els trams excepte entre els menors de 15 anys que baixa un 1,5% amb poc més de 125.000 joves, mínim de la sèrie des del 2008. En el tram de 15 a 64 anys l'augment ha estat del 0,8% i entre els majors de 64 anys, d'un 2% (4.275 i 3.157 residents més, respectivament). Aquestes variacions han mantingut força estable l'índex de dependència global, és a dir la proporció de població que no està en edat de treballar respecte a la que sí que ho està; però han donat lloc a un increment de 4,4 punts percentuals de l'índex d'envelliment que assoleix el 126,8% (aquesta és la proporció de majors de 64 anys sobre els menors de 15 anys). Quant a l'evolució per nacionalitat, el 2021 s'ha produït un creixement tant dels residents espanyols (0,7%) com dels estrangers (0,5%). Per continent de procedència, disminueixen significativament les persones de la resta de la Unió Europea (-2.951), augmenten les de la resta del continent (2.972) i les d'Àfrica i Amèrica del Sud, però en menor mesura (360 i 359, respec-

tivament). Tot plegat ha mantingut estable la taxa d'estrangeria global –proporció d'estrangers sobre residents totals– en el 16,7% i l'extracomunitària ha augmentat 0,4 p.p. fins al 12,2%.

El **valor afegit brut (VAB)** a preus constants, descomptada la inflació, ha crescut un 6,5% a la demarcació de Tarragona el 2021, segons estimacions de la Cambra de Barcelona (gràfic 4.31). Aquesta evolució està en línia amb la recuperació econòmica generalitzada que ha marcat aquest darrer any, després de la davallada arrel de la crisi sanitària i econòmica del 2020 (-11,4%, segons l'avançament del Banc d'Espanya). Aquesta increment hauria estat set dècimes superior al de la mitjana catalana (5,8%), gràcies als bons resultats del sector exterior i la indústria química en particular, així com de la construcció i també a la recuperació parcial del turisme, sobretot interior.

En relació amb l'evolució per sectors, l'Enquesta de clima empresarial, elaborada per la Cambra de Comerç de Barcelona i l'Idescat, mostra una millora de la **marxa dels negocis** del 2020 al 2021, tot i que aquest darrer any encara hi ha hagut dos sectors, el comerç i la resta de serveis, que tanquen amb saldos negatius (gràfic 4.32). De més a menys positiu, la indústria i la construcció registren una evolució favorable amb un saldo –diferència entre percentatge de respostes que indiquen una evolució a l'alça i una evolució a la baixa– del 8% a cada activitat. Ambdues deixen enrere les caigudes del 2020 (superiors al 30%) i se situen tant per sobre del nivell de 2019 com de la mitjana catalana (amb un saldo d'un 4% a la indústria i del 2% a la construcció). En particular a la construcció, Tarragona recupera el nombre



d'habitatges iniciats amb un total de 939 (+319 respecte al 2020), però és la que es queda més lluny respecte al 2019 (any amb 1.275 habitatges, màxim des del 2011). Tanmateix, en habitatges acabats ha registrat una evolució molt positiva, fet que apuntaria a una consolidació de la recuperació del sector. Quant a les activitats restants, tant al comerç com a la indústria hi ha hagut una major proporció de respostes desfavorables que favorables envers la marxa dels negocis el 2021. Ambdós tanquen amb un saldo del -2%, xifra molt similar a la mitjana catalana i inferior al saldo del 2019, especialment a la resta de serveis, que acabava l'any amb un saldo del 13%. L'impacte de la Covid-19, amb aplicació de mesures de restricció heterogènies segons el sector encara al llarg de bona part del darrer any, ha donat lloc a aquesta diferència de resultats entre activitats econòmiques.

Degut a la manca de dades de la marxa dels negocis a l'hostaleria per demarcacions, l'**activitat turística**, que entre molts altres sectors inclou la restauració i els allotjaments, permetrà aproximar quina ha estat l'evolució d'aquestes activitats el 2021 amb dades de l'Enquesta hotelera de l'INE. Tarragona ha acabat l'any amb més de 1.845 mil viatgers, més del doble de la xifra de 2020, però encara un 37,8% per sota el nivell pre-pandèmia (gràfic 4.33). En comparació amb anys anteriors, el pes sobre el total de Catalunya ha augmentat, d'una mitjana del 14% els dos darrers anys fins al 18,1% el darrer. Segons el país de residència, la senda de recuperació ha seguit ritmes diferents degut a les limitacions de mobilitat. D'una banda, els viatgers residents a l'Estat s'han quedat un 12,8% per sota del volum del 2019, xifra que ha estat del -69,4% en el cas dels estrangers. Quant al nombre de pernoctacions, s'estima que el total ha superat les 4.750 mil, 2,4

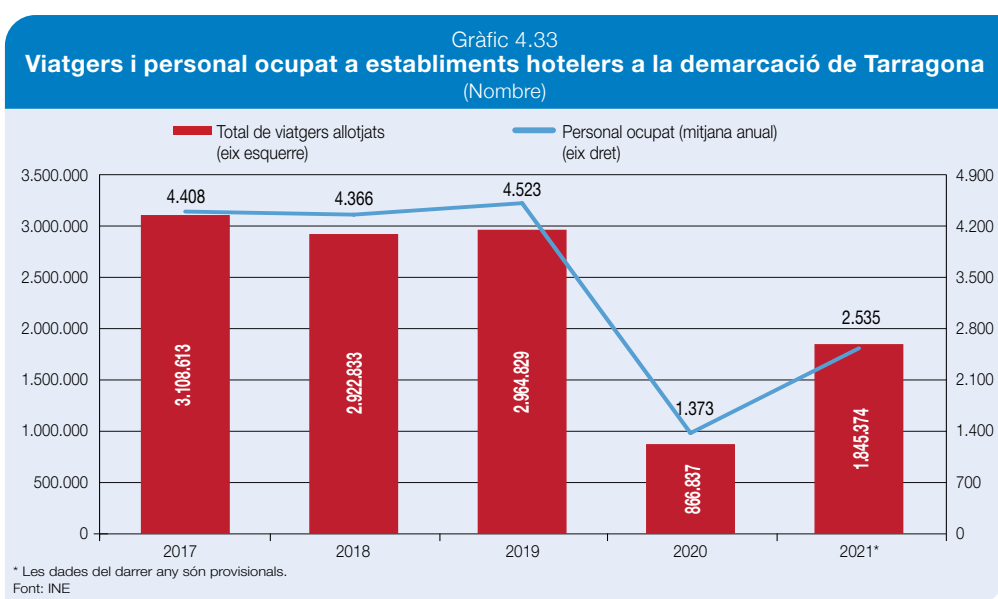
vegades més que les de 2020, però un 54,3% per sota de les de 2019. Del total, el 72% les han efectuat residents estatals i la resta estrangers, el que ha implicat una major recuperació de les primeres que de les segones (situant-se a un -14,5% i -79,3%, respectivament, del nivell precrisi). Tot plegat ha situat el nivell de l'estada mitjana en poc més de dos dies i mig, encara lluny dels tres dies i mig del 2019.

Pel costat de l'oferta, el nombre d'establiments oberts en mitjana anual a la demarcació ha estat d'uns 187, un 29% més que el 2020, però un 26,7% menys respecte al nivell pre-Covid. El pes sobre el total català ha estat de l'11%, inferior al de viatgers i pernoctacions. En termes d'habitacions i places la recuperació ha estat menor, al voltant del 35% en mitjana respecte al 2019. El grau d'ocupació per habitacions i places de cap de setmana ha estat del 46,7% i 53,9%, respectivament, uns 18 punts menys en mitjana que abans de l'impacte de la Covid-19. En darrer lloc, s'estima que s'han ocupat un total de 2.535 persones en mitjana, quasi el doble del personal empleat el 2020 i el 14% del total del Principat. En comparació amb les altres demarcacions, l'evolució de Tarragona ha estat positiva i similar a la de la mitjana catalana.

Aquestes dades es poden complementar amb les que ofereix l'Idescat per marques turístiques. Tarragona està compresa per les marques de la Costa Daurada¹ i Terres de l'Ebre². La primera, tercer destí turístic català, tant en viat-

¹ Inclou les següents comarques: Alt Camp, Baix Camp, Baix Penedès, Conca de Barberà, Priorat i Tarragonès.

² Inclou les següents comarques: Baix Ebre, Montsià, Ribera d'Ebre i Terra Alta.



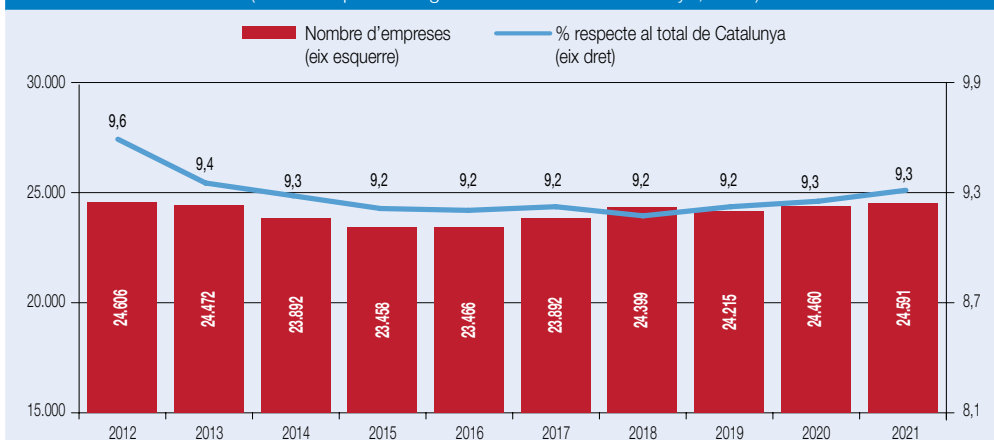
gers com en pernoctacions, ha rebut més de 1.623 mil persones el 2021 i s'han efectuat més de 4.219 mil pernoctacions, el que ha situat l'estada mitjana en 2,6 dies, la més llarga de totes les destinacions, juntament amb la Costa Brava. Respecte al 2019, la recuperació ha estat parcial, el volum de viatgers s'ha situat un 39% per sota i el nombre de pernoctacions un 56,8%. El grau d'ocupació ha estat del 48%, encara lluny del 70% del 2019. En el cas de les Terres de l'Ebre, la sisena en viatgers i pernoctacions, han arribat 216 mil viatgers i s'haurien assolit un total de 532 mil pernoctacions, amb un estada mitjana de quasi dos dies i mig el 2021. Respecte al nivell precisi, el nombre de viatgers s'ha quedat un 27,4% per sota i el de pernoctacions un 14,7%, cal tenir en compte que les caigudes anuals registrades el 2020 per la Covid-19 no van ser tan severes com en el cas de la Costa Daurada, alhora que és una destinació que depèn més del viatger local, fets que han facilitat una major recuperació. De fet, en aquest cas el grau d'ocupació ha estat molt similar al de 2019.

La recuperació que s'ha produït, parcialment, en la marxa dels negocis i en el sector turístic, també s'ha vist en el **teixit empresarial**. El nombre d'empreses amb dades del Directori central d'empreses (DIRCE) ha estat de 53.764 empreses a 1 de gener de 2021, un 0,8% menys que el 2020, però lleugerament per sobre del total de 2019. En aquest cas la comparació amb el 2020 és preCovid, fet que d'una banda mostra que efectivament hi ha menys empreses que abans de la pandèmia, però que la caiguda no ha estat prou com per situar-se per sota dels nivells del 2019. En el cas de les empreses sense assalariats (que són el 54% del total), el nombre d'empreses ha disminuït un 2% respecte al 2020 fins

a un nivell similar al de 2019. En canvi, en el cas d'empreses amb assalariats, s'ha produït un lleuger increment (0,5%) respecte al 2020 i més significatiu (1,6%) en comparació amb el 2019 ([gràfic 4.34](#)). Per trams d'assalariats, s'ha produït un augment moderat del nombre d'empreses a tots els casos excepte en les que tenen de 50 a 199 treballadors, que registren una caiguda anual del 9,6%, i les que tenen 1.000 o més assalariats (que passen de 10 a 9 empreses).

Atesa la data de referència de l'estadística del DIRCE, cal complementar aquesta informació amb altra a tancament de 2021 per avaluar l'evolució en un any molt marcat encara pels efectes de la Covid-19. Per fer-ho, hi ha dues fonts. La primera són els comptes de cotització, és a dir, el nombre de centres de treball associats a una empresa inscrita a la Seguretat Social (pot ser més d'un centre per empresa). En aquest cas, el nombre de comptes ha augmentat un 2,2% fins als 24.672 el 2021. No obstant això, es tracta d'una xifra un 5% per sota de la del 2019 i la segona més baixa des del 2014. La segona font d'informació és la d'empreses actives, és a dir, empreses donades d'alta a la Seguretat Social. En aquest cas, el darrer any s'han registrat un total de 23.942, un 3,2% més que el 2020 i només 54 empreses menys que el nivell preCovid. Aquesta evolució dispar apunta a que possiblement, arrel de la pandèmia, les empreses hagin patit un procés de reestructuració i hagin reduït el nombre de centres de treball, sense que necessàriament l'empresa hagi tancat, en aquest aspecte s'ha observat una reducció de la ràtio de centres de treball per empresa activa. Tarragona concentra el 10,4% de les empreses actives de Catalunya, a nivell sectorial el 73% es dedica als serveis, l'11% a la construcció, el 8% a la indústria i la resta a l'agricultura.

Gràfic 4.34
Empreses¹ amb assalariats a la demarcació de Tarragona
(Nombre i percentatge sobre el total de Catalunya, en %)



¹ Dades a 1 de gener.
Font: INE (DIRCE)

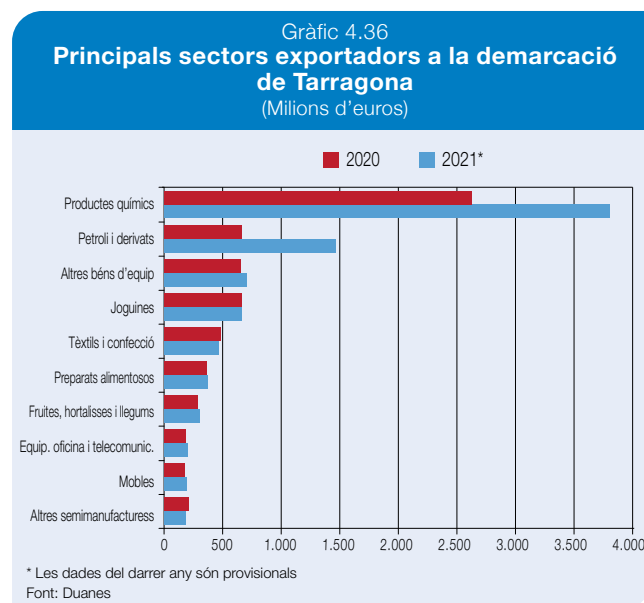
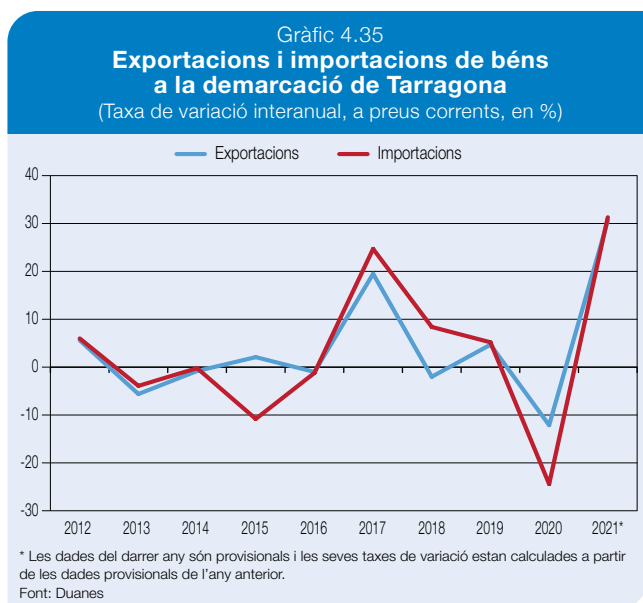
Els indicadors de demanda interna assenyalen que el **mercat immobiliari** s'ha recuperat notablement el 2021. Amb un total de 44.179 compravendes efectuades –el 14,8% del total de Catalunya–, aquesta xifra se situa pràcticament al mateix nivell del 2019. Els bons resultats estan motivats, no només per la represa de l'activitat després de l'aturada del 2020, sinó també per tot l'estalvi forçós acumulat per les famílies, que s'està traduint en més consum privat. Quant a la **matriculació de vehicles**, es van registrar un total de 16.489 a la demarcació el darrer any, la xifra més reduïda des de l'inici de la recuperació econòmica el 2014. Als efectes de la Covid-19 sobre el sector, se suma la crisi que està patint a nivell global el propi sector per la transició energètica i la corresponent regulació que s'acabarà aplicant a cada ciutat.

En relació amb la demanda externa, el **comerç internacional** de béns ha evolucionat molt positivament, tant en termes d'exportacions com d'importacions, amb xifres monetàries record el 2021. En el primer cas, les vendes a l'exterior han augmentat un 30,6% anual fins als 9.945 milions d'euros. Atès que aquesta evolució ha estat més favorable que a la mitjana catalana (21,5%), el pes sobre el total s'ha incrementat de l'11,8% al 12,3%. En el cas de les importacions, el creixement ha estat del 31,3% fins a assolir els 14.295 milions d'euros. Percentatge que igualment ha estat superior al de la mitjana catalana (19,5%) i que ha situat el pes de les importacions de Tarragona sobre el total en el 15,8%. El saldo comercial s'ha tornat a situar en terreny negatiu amb un dèficit 4.350 milions d'euros, un 33% més que el 2020 (únic any en què es va reduir). Cal tenir present la importància del sector petroquímic, del qual som alta-

ment importadors, com a un dels determinants d'aquest dèficit comercial (gràfic 4.35).

Tal i com s'ha dit, les **exportacions** han reprès la tendència creixent i superen fins i tot el valor del 2019, en un 13,2%. Tanmateix, cal descomptar els efectes de la inflació, que ha estat força elevada al llarg d'aquest 2021 en comparació amb anys anteriors, i que ha afectat especialment productes claus en el comerç internacional de la demarcació com són l'energia i la química. Així doncs, si s'analitzen les vendes a l'estranger en tones, Tarragona ha exportat més de 32.500 mil tones, un 6,1% més que el 2020, però per sota dels nivells assolits del 2017 al 2019 (un -4,4% en el cas d'agafar el 2019 com a referència). Segons el destí de les vendes, en valor monetari, aquestes s'han incrementat tant a l'àrea comunitària (28,8%) com a l'extracomunitària (35,4%). Les primeres han suposat un 74% del total, percentatge que des del 2005 ha fluctuat entre el mínim del 65% el 2010 i el màxim del 78% assolit entre el 2014 i el 2016. Per tant, Tarragona s'hauria focalitzat més cap al mercat comunitari els darrers anys, en lloc de diversificar les vendes cap a altres continents.

Quant als principals sectors exportadors, com s'ha avançat, el pes del sector químic i del petroli i derivats sobre el volum total es força elevat, conjuntament suposen el 53% en termes monetaris. Aquests béns estan altament influenciats pel preu de l'energia, que després de caure notablement el 2020, el darrer any ha passat dels 45 euros el barril de Brent al gener als 65,6 euros al desembre (molt superior al de desembre de 2020 i lleugerament per sobre del de 2019). Per



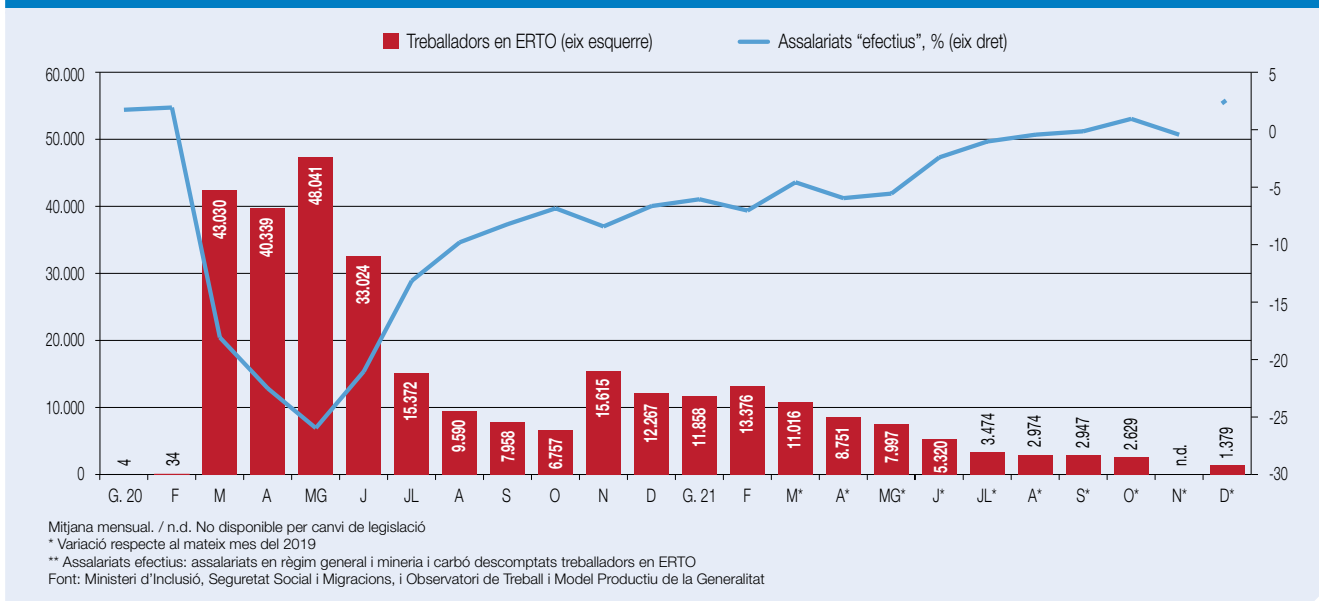
tal de mitigar aquests afectes, els resultats també es complementen en tones. Així doncs, el sector químic supera els 3.800 milions d'euros en exportacions el 2021, un 45,6% més que el 2020 i un 28,8% més que el 2019. Igualment, en volum, l'evolució ha estat positiva amb quasi 7,4 milions de tones exportades, la tercera millor xifra de la sèrie històrica. En segon lloc, els petroli i derivats han exportat per valor de 1.473 milions d'euros, molt per sobre dels 662 milions del 2020 i un valor similar al de 2019 (+1,9%). En canvi, en tones, s'han quedat un 30,7% per sota del volum del 2019. El tercer sector exportador en valor monetari han estat els altres béns d'equip (amb un augment del 7% anual suposen el 10% del total), seguits de la venda de joguines, que s'ha mantingut estable entre el 2020 i 2021, i els tèxtils i la confecció, que augmenten un 19,1% interanual (gràfic 4.36).

Pel que fa al **teixit empresarial exportador**, Tarragona registra un màxim històric (des del 2005) amb més de 3.900 empreses exportadores, un 25% més que el 2020 (789 empreses més) i per sobre dels nivells precrisi (+936 empreses). D'aquest total, és interessant tenir en compte que un 27% (igual que al conjunt de Catalunya) són empreses exportadores regulars, és a dir, han exportat com a mínim quatre anys consecutius. Amb un total de 1.063 exportadores regulars (un 0,8% més que l'any anterior), el 2021 s'ha produït un increment interanual en tots els trams monetaris, excepte entre les que exporten menys de 50.000 euros, amb una reducció del 3,1%. Això no implica un resultat negatiu per si mateix, atès que molt probablement hi hagi em-

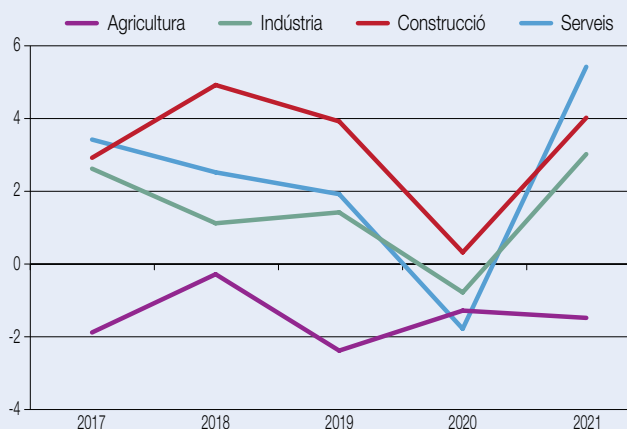
preses que han exportat per més valor i, per tant, han saltat a trams superiors. De fet, les que exporten per valor d'entre 50.000 i 500.000 euros creixen un 0,8%, les que venen entre 500.000 i 5 milions, un 2,6%, i les que exporten més de 5 milions, un 34,2% (+38 empreses fins a les 149, xifra més elevada des del 2010).

En relació amb les **importacions**, tot i que l'evolució ha estat positiva el 2021, si es compara amb el nivell precrisi, s'han mantingut pràcticament estables amb una variació del -0,9%. Si l'anàlisi es fa en volum, Tarragona ha importat més de 48 milions de tones, un 5,1% més que el 2020, però, igualment, per sota del total de 2019 (-15,9%). Respecte a la procedència, el 38% de les importacions provenen de països de la Unió Europea, sent Alemanya el principal soci comercial amb un pes sobre el total comunitari del 32%, seguit de França amb el 16%. La resta de compres a l'exterior –el 62%– procedeixen de països extracomunitaris, concretament, Líbia (concentra el 12% del total de fora de la UE) i Algèria, Corea del Sud i la Xina, que suposen al voltant del 8%, respectivament. Per sectors econòmics, el 34% de les importacions han estat de petroli i derivats, un 88,1% més que el 2020 fins als 4.800 euros. Respecte al 2019, però, el volum monetari ha estat una mica inferior (-1,9%). En tones, han augmentat un 19% respecte al 2020 (comparant variacions anuals en valor i volum es pot veure l'efecte significatiu dels preus), però un 9,2% menys que el 2019. El segon producte més importat –amb un pes del 18%– són els béns químics amb quasi 2.600 milions d'euros, un 22% més que el 2020 i

Gràfic 4.37
Treballadors en ERTO* a la demarcació de Tarragona
(Nombre i taxa de variació interanual, en %)



Gràfic 4.38
Afiliacions* per sectors a la demarcació de Tarragona
 (Taxa de variació interanual, en %)

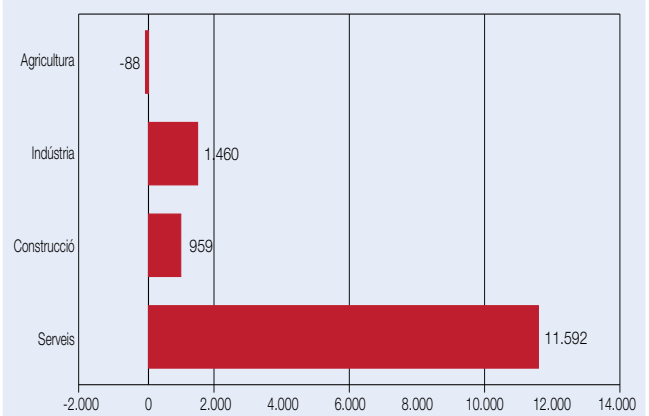


*Dades a 31 de desembre. Els darrers dos anys són provisionals. Règim general, mineria i carbó, i autònoms.
 Font: Idescat

un 4,6% més que el 2019. Aquest ha estat dels pocs sectors, juntament amb el dels aliments, beneficiats per la crisi de la Covid-19. La resta de béns no suposen més del 6% del total, respectivament. En tercer lloc, les compres de l'automoció han augmentat un 8,7%, les de béns d'equipament han disminuït un 14,9%, les de cereals han crescut un 19,9%, les d'equipament d'oficines, un 16,8%, i, a destacar, la compra de joguines multiplica per 2,5 el valor importat.

En sintonia amb els resultats anteriors, l'evolució del mercat de treball ha estat positiva per a tots els indicadors el 2021, però amb certs matisos respecte al nivell preCovid. En primer lloc, les **afiliacions** a la Seguretat Social (SS) han augmentat un 4,9% superant les 300.000 per primer cop en els darrers tretze anys –respecte al 2019, la xifra és un 3,4% superior. Tanmateix, s'ha de tenir en compte que aquesta xifra inclou les persones que estan sota un Expedient Regular Temporal d'Ocupació (ERTOs), una mesura que s'ha ampliat arrel de la Covid-19 i que ha servit per mantenir els llocs de treball, així com les rendes dels treballadors. Al llarg del 2021, la interrupció de l'activitat de moltes empreses, especialment als serveis, ha fet que encara hi hagués persones en ERTO. Per corregir aquest efecte, s'ha calculat l'afiliació efectiva (només per a aquells afiliats al règim general i al de la mineria i carbó), és a dir, afiliacions totals menys ERTOs. En aquest cas, amb dades del darrer dia de l'any, Tarragona comptava amb 248.425 afiliacions efectives, un 3,2% més que al desembre del 2019 i només 1.379 treballadors en ERTO (gràfic 4.37). Aquesta xifra ha variat força al llarg de l'any, al febrer va assolir un pic de més de 13.000 persones pels efectes de la tercera onada i mes rere mes s'han anat reduint a un ritme mensual mitjà de 1.300 persones.

Gràfic 4.39
Variació del nombre d'afiliacions* per sectors a la demarcació de Tarragona. Any 2021 (Nombre)



*Dades a 31 de desembre. Els darrers dos anys són provisionals. Règim general, mineria i carbó, i autònoms.
 Font: Idescat

Segons el règim d'afiliació, el nombre d'assalariats al règim general i mineria i carbó ha estat de quasi 246 mil persones, un 5,5% més que el 2020 i un 3,3% per sobre del 2019. Quant a les persones sota el règim especial de treballadors autònoms, al voltant del 18% del total, l'afiliació ha estat de quasi 55.000 persones un 2% tant per sobre del nivell de 2020 com de 2019, aquesta seria la dada més elevada des del 2010.

Per sectors econòmics, l'afiliació ha evolucionat en positiu a tots ells excepte a l'**agricultura** (gràfics 4.38 i 4.39). En aquest cas, els llocs de treball s'han reduït un 1,4% fins als 6.316 el 2021, el 2,1% dels llocs de treball totals a la demarcació, amb un pes per sobre del de la mitjana catalana (0,9%).

Quant a la resta de sectors, en termes relatius, els **serveis** registren el major augment interanual: un 5,5%, quasi 11.600 persones més fins a un total de 221.618 afiliacions. En comparació amb el 2019, l'evolució també ha estat positiva, però amb un increment més moderat (+3,7%). Amb aquesta xifra, l'afiliació als serveis assoleix un màxim a Tarragona des del 2008 (inici de la sèrie disponible). Per subsectors econòmics, en valor absolut, la hostaleria, les activitats administratives, el comerç i les activitats recreatives i culturals són les que registren un major augment interanual de l'afiliació al sector terciari (totes per sobre dels 1.000 llocs de treball addicionals). L'hostaleria, molt afectada per la Covid-19 el 2020, ha concentrat el 31% de l'increment de l'afiliació total als serveis, amb més de 3.630 afiliacions. De fet, el sector ha aconseguit recuperar el nombre de llocs de treball del 2019 (+0,4%). En segon lloc, les activitats administratives han concentrat el 19% de la nova afiliació, 2.164 llocs de treball addicionals fins a quasi les 24.000 afiliacions (un 15,4% més

Quadre 4.10
Dades bàsiques de la demarcació de Tarragona

	2018	2019	2020	2021	Variació 2021-2020 (% , pp)		Pes Dem./Catalunya (%)	
					Demarcació	Catalunya	2020	2021
DEMOGRAFIA								
Població Total	795.902	804.664	816.772	822.309	0,7	-0,2	10,5	10,6
Densitat (hab/km ²)	126,2	127,6	129,5	130,4	0,7	-0,2	-	-
Població de menys de 15 anys	127.636	127.293	126.983	125.088	-1,5	-2,3	10,9	11,0
Població de 15 a 64 anys	519.538	525.437	534.369	538.644	0,8	0,0	10,4	10,5
Població de 65 anys i més	148.728	151.934	155.420	158.577	2,0	0,7	10,6	10,7
Índex de dependència global	53,2	53,1	52,8	52,7	-0,2	-0,3	-	-
Índex d'envelliment	116,5	119,4	122,4	126,8	4,4	3,8	-	-
Nacionalitat espanyola	674.958	676.896	679.979	684.824	0,7	-0,1	10,4	10,5
Nacionalitat estrangera	120.944	127.768	136.793	137.485	0,5	-0,8	10,9	11,0
Taxa d'estrangeria total	15,2	15,9	16,7	16,7	0,0	-0,1	-	-
Taxa d'estrangeria extracomunitària	10,4	11,0	11,8	12,2	0,4	0,2	-	-
ACTIVITAT ECONÒMICA								
Comptes de cotització⁶	26.145	25.960	24.139	24.672	2,2	1,8	10,1	10,2
Nombre d'empreses²	52.921	53.308	54.217	53.764	-0,8	-1,1	8,6	8,6
Sense assalariats	28.522	29.093	29.757	29.173	-2,0	-1,8	8,1	8,1
Amb assalariats	24.399	24.215	24.460	24.591	0,5	-0,2	9,3	9,3
1 a 49 assalariats	24.051	23.870	24.088	24.243	0,6	-0,1	9,3	9,4
50 a 199 assalariats	272	269	288	261	-9,4	-7,7	6,8	6,7
200 a 999 assalariats	66	67	74	78	5,4	-1,0	6,4	6,8
1.000 o més assalariats	10	9	10	9	-10,0	-0,5	5,2	4,7
Empreses concursades	75	70	65	58	-10,8	-11,6	5,2	5,2
Compravendes immobiliàries	39.561	44.241	35.639	44.179	24,0	23,8	14,8	14,8
Matriculació de vehicles ³	24.568	24.009	17.800	16.489	-7,4	-4,3	8,7	8,4
Viatgers allotjats a establiments hotelers³	2.922.832	2.964.829	866.837	1.845.374	112,9	72,6	14,7	18,1
Residents a Espanya	1.633.193	1.657.565	712.865	1.445.353	102,8	69,9	20,5	24,5
Residents a l'estranger	1.289.640	1.307.264	153.972	400.020	159,8	76,4	6,4	9,4
SECTOR EXTERIOR⁴								
Exportacions de béns (milions €)	8.508	8.906	7.829	9.945	30,6	21,5	11,8	12,3
<i>10 principals sectors</i>								
Productes químics	3.188	2.969	2.644	3.832	45,6	19,0	13,6	16,1
Petrol i derivats	1.265	1.510	669	1.473	122,4	-26,5	36,9	55,1
Altres béns d'equip	725	711	661	706	7,5	13,2	12,0	10,4
Joguines	602	634	668	664	0,0	6,3	58,6	53,0
Tèxtils i confecció	273	420	489	470	19,1	2,8	10,6	8,2
Preparats alimentaris	305	367	367	377	2,8	12,5	28,8	26,2
Fruïtes, hortalisses i llegums	295	317	285	309	12,0	18,3	19,2	18,7
Equipament oficina i telecomunicacions	180	181	187	201	13,5	16,3	28,6	25,6
Mobles	137	159	178	197	11,8	15,5	29,8	26,9
Altres semimanufactures	228	215	212	187	-11,1	8,3	8,6	6,5
Exportacions UE	6.486	6.814	5.470	7.342	28,9	12,4	13,9	15,3
Exportacions fora UE	2.022	2.092	2.359	2.603	35,4	37,9	8,8	8,0
Importacions de béns (milions €)	13.692	14.402	10.884	14.295	31,3	19,5	14,4	15,8
<i>10 principals sectors</i>								
Petrol i derivats	4.743	4.912	2.583	4.800	88,1	74,5	67,2	72,2
Productes químics	2.433	2.418	2.129	2.594	22,0	17,5	10,5	10,9
Automòbils i motos	994	1.090	780	847	8,7	-9,5	12,2	14,8
Altres béns d'equipament	1.019	1.000	910	762	-14,9	19,0	13,2	9,3
Cereals	302	509	523	627	19,9	19,7	49,4	49,6
Equipament oficina i telecomunicacions	424	477	494	555	16,8	30,5	24,3	21,4
Tèxtils i confecció	448	643	578	545	-1,6	8,8	8,4	7,3
Mobles	396	430	396	496	26,6	31,8	45,5	43,5
Pinsos animals	207	290	384	378	-1,6	1,3	51,4	49,9
Joguines	78	33	128	303	150,7	38,3	10,0	17,3
Importacions UE	4.977	5.082	4.261	5.428	22,3	11,2	10,8	11,7
Importacions fora UE	8.716	9.320	6.623	8.867	37,5	29,7	18,3	20,1
Nombre d'empreses exportadores	3.048	3.006	3.153	3.942	25,0	29,1	6,4	6,2
Nombre d'empreses exportadores regulars ⁵	1.012	1.034	1.055	1.063	0,8	1,7	6,3	6,2
Exporten menys de 50.000 €	384	401	421	408	-3,1	-3,2	5,4	5,4
Exporten de 50.000 a 500.000 €	264	260	263	265	0,8	4,6	6,9	6,6
Exporten de 500.000 a 5 milions €	232	237	235	241	2,6	3,6	6,3	6,2
Exporten més de 5 milions €	132	136	111	149	34,2	13,5	7,3	8,6
MERCAT DE TREBALL								
Afiliacions totals^{1,3,7}	285.188	290.735	286.748	300.671	4,9	4,2	8,8	8,8
Agricultura	6.635	6.483	6.404	6.316	-1,4	-0,5	20,0	19,8
Indústria	46.606	47.308	46.968	48.428	3,1	1,9	9,9	10,0
Construcció	22.381	23.266	23.350	24.309	4,1	3,5	11,4	11,5
Serveis	209.566	213.678	210.026	221.618	5,5	4,8	8,2	8,3
Assalariats	231.635	236.885	232.869	245.698	5,5	4,7	8,6	8,6
Autònoms	53.553	53.850	53.879	54.973	2,0	1,8	9,8	9,8
Ocupats (EPA)⁶	336.125	340.225	334.175	342.700	2,6	3,2	10,0	10,0
Contractes¹	330.061	334.196	246.098	308.047	25,2	23,8	11,0	11,1
Temporals	295.504	299.966	221.603	275.450	24,3	22,1	11,5	11,7
Indefinitos	34.557	34.230	24.495	32.597	33,1	34,4	7,9	7,8
Atur registrat¹	48.651	47.631	60.795	47.260	-22,3	-25,8	12,2	12,8
Taxa d'atur (EPA) ⁶	15,0%	13,5%	15,3%	13,1%	-2,1	-0,6	-	-

¹ Dades de final d'any.

² Les dades són a 1 de gener de cada any (Directorat Central d'Empreses de l'INE).

³ Les dades del darrer any són provisionals.

⁴ Les dades del darrer any són provisionals i les seves taxes de variació estan calculades a partir de les dades provisionals de l'any anterior.

⁵ En alguns anys la suma dels valors dels trams no coincideix amb el valor total perquè s'aplica la llei de confidencialitat estadística (12/1989) i no es pot revelar la informació amb tant detall.

⁶ Les dades fan referència a la mitjana anual.

⁷ Règim general, mineria i carbó i autònoms.

Fons: INE, Idescat, Observatori d'Empresa i Ocupació, DataComex, ICEX i Registradors de la propietat

que el 2019). En el cas del comerç, s'han superat els 50.000 llocs de treball, 1.219 més que el 2020 i 721 més que el 2019. Aquest sector representa el 23% de l'afiliació als serveis a Tarragona. Finalment, l'afiliació a les activitats recreatives ha augmentat en 1.015 llocs de treball i també supera els nivells del 2019.

Per darrere dels serveis, la **construcció** registra un creixement anual del 4,1% fins a les 24.309 afiliacions, 959 més que el 2020. Aquest va ser l'únic sector que el 2020 no va patir una reducció dels llocs de treball, atès que es va veure menys afectat per les restriccions Covid-19 i va reprendre abans la recuperació. El pes de l'afiliació d'aquest sector sobre el total a Tarragona també se situa per sobre de la mitjana catalana (8% en front al 6,2%). En darrer lloc, l'afiliació a la **indústria** s'ha incrementat en 1.460 llocs de treball fins a més de 48.400, un 3,1% més respecte al 2020 i un 2,4%, respecte al 2019. Respecte a la mitjana catalana, l'evolució ha estat significativament més positiva, assolint la xifra absoluta màxima des del 2008. Igual que en la construcció, la demarcació té una major proporció d'afiliació industrial sobre el total (16,1%) que Catalunya (14,2%), molt influenciada per l'estructura sectorial de Barcelona.

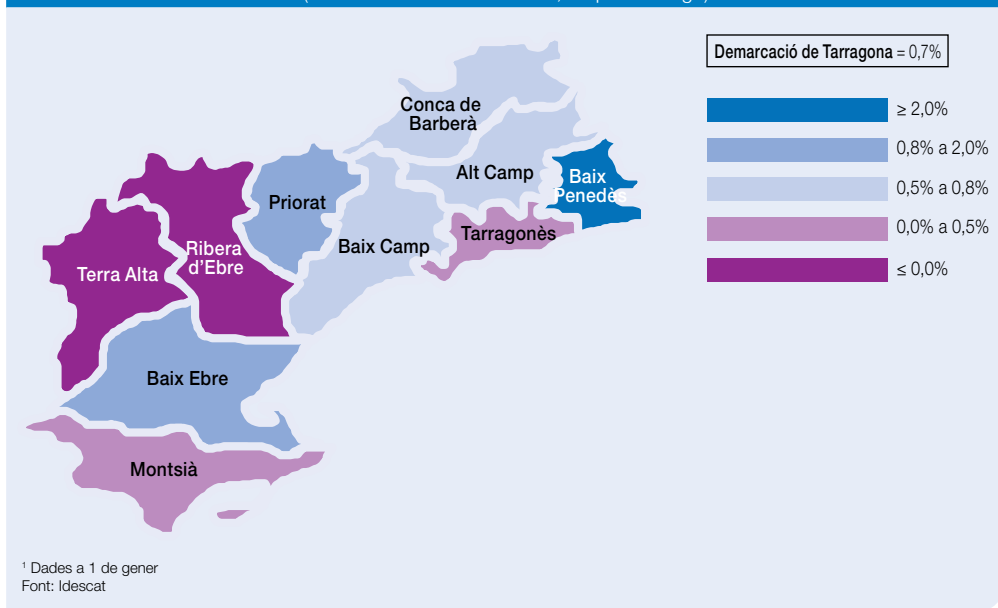
Segons l'Enquesta de població activa (EPA) de l'INE, la xifra d'**ocupats** hauria estat de 342.700 en mitjana anual el 2021, un 2,6% per sobre de la del 2020 amb 8.575 persones més i lleugerament per sobre dels nivells precisi. De fet, aquesta és la xifra més elevada des del 2008 (any en que s'estimaren més de 368.300 ocupats), tanmateix, igual que en el cas de l'afiliació, cal tenir en compte que també s'estan comptabilitzant les persones en ERTO. El 2021, Tarragona hauria mantingut el seu pes sobre el conjunt de Catalunya en termes d'ocupats, un 10%. També han augmentat els **contractes de treball** respecte al 2020, però, en canvi, han disminuït en comparació amb el 2019. Així doncs, els nous contractes han augmentat un 25,2% interanual, però s'han reduït un 7,8% respecte al 2019. Per modalitats, la contractació temporal ha crescut un 24,2% (-8,2% si es compara al nivell pre-Covid) i la indefinida, 33,1% (-4,8% respecte al 2019). Aquesta última, ha suposat un 11% de la nova contractació, percentatge molt similar al dels últims anys. En comparació amb la mitjana catalana, l'evolució de la demarcació ha seguit una tendència similar. S'ha de tenir en consideració que un creixement de la nova contractació pot implicar una major rotació en el mercat de treball si el que s'està cobrint és el mateix lloc de treball. El 2021 encara ha estat marcat per les restriccions Covid-19 el que no ha permès tenir un ritme d'activitat com el del 2019, però si més intens que el del 2020, tant per la recuperació de l'economia com per, en ter-

mes de nous contractes, per cobrir aquelles persones que han estat de baixa per Covid-19.

Al seu torn, el darrer any el **nombre de persones aturades** a les oficines del SOC ha disminuït un 22,3% respecte al 2020: 13.535 persones menys fins a un total de 47.260, mínim des del 2008. En comparació amb el conjunt del Principat, la caiguda ha estat lleugerament menys intensa (-25,8% a Catalunya) el que ha pressionat a l'alça el pes de la demarcació sobre el total d'aturats, del 12,2% el 2020 al 12,8% el 2021. Quant a la **taxa d'atur** (població aturada sobre població activa), aquesta ha estat del 13,1% segons dades de l'EPA, 2,1 punts menys que el 2020 (any en que va superar el 15%) i, fins i tot, quatre dècimes menys que el 2019. En comparació amb la mitjana catalana, la reducció ha estat molt més significativa, també perquè el punt de partida era molt més elevat (la taxa d'atur catalana va ser del 12,6% el 2020, sis dècimes més que la del 2021).

Finalment, els **preus del consum** han augmentat un 3,4% a la demarcació de Tarragona el 2021, cinc punts més que la mitjana catalana. Aquest percentatge contrasta amb la deflació que va marcar el 2020 (amb una reducció de preus de vuit dècimes) i és el més elevat des del 2008. No obstant això, cal tenir en compte que aquesta xifra és una mitjana anual fruit d'una evolució molt heterogènia al llarg del darrer any. Així doncs, els primers dos mesos del 2021 els preus es van mantenir estables i van començar a augmentar gradualment a partir del març (1,5%), al maig van superar el 3%, al setembre el 4% i al desembre ha tancat amb una inflació del 7%. Hi ha diverses causes darrere d'aquest augment de preus, en primer lloc un efecte base (atès que es compara el nivell de 2021 amb el de 2020, any de fortes caigudes), la reactivació de la demanda després de mesos de contenció (l'estalvi forçós i precaució acumulat és elevat) enfront d'una oferta que ha tingut dificultats per donar resposta pels confinaments i aturades arrel de la pandèmia. En conseqüència, s'han restablert i incrementat els preus energètics, el valor de les matèries primeres també ha crescut, així com els costos de transport marítim. Si s'atén a la inflació per grups de despesa a Tarragona, l'electricitat i el gas han augmentat un 27,5% en mitjana anual (va caure un 10,9% el 2020), seguits de l'ús de vehicles personals (+10,4%), les begudes no alcohòliques (+8,2%), els serveis hospitalaris (+7,1%), i els mobles/accessoris i els efectes personals. La resta de grups s'han situat per sota de la inflació mitjana i, en alguns casos, hi ha hagut reducció de preus (del 2,6% en els paquets turístics i del 7,7% en els serveis d'allotjament). Tot plegat apunta a l'elevada influència dels preus energètics sobre la inflació el 2021.

Mapa 4.13
Població¹. Any 2021
 (Taxes de variació interanual, en percentatge)

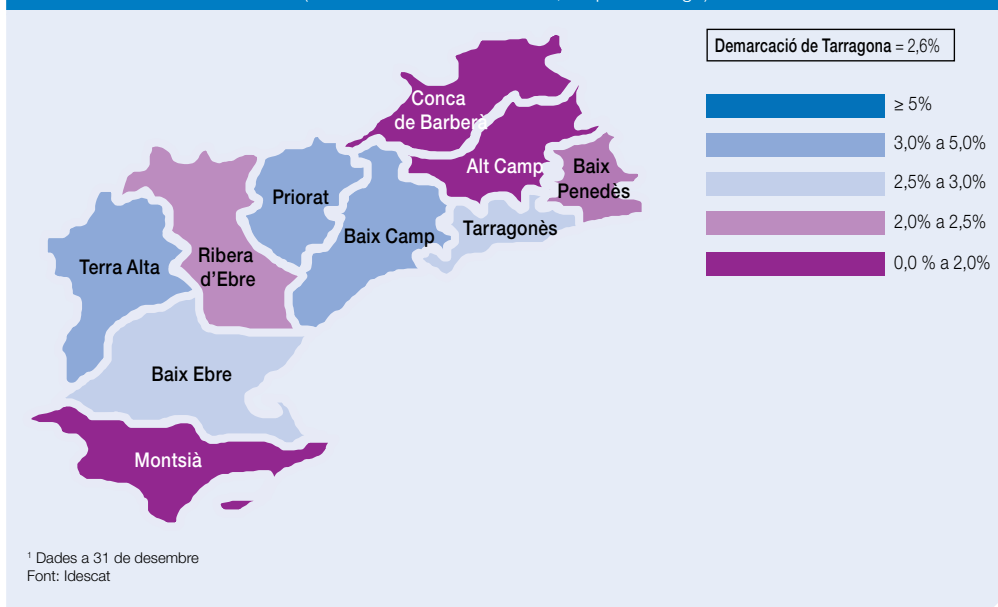


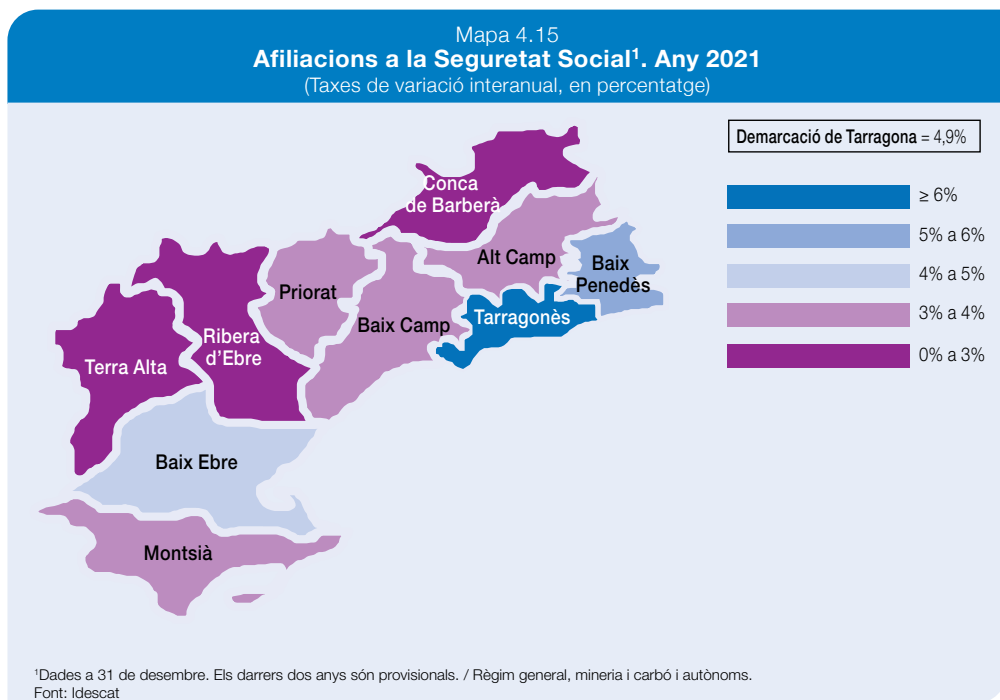
Anàlisi comarcal

La demarcació de Tarragona comprèn dues regions: la del Camp de Tarragona i la de les Terres de l'Ebre. El Camp de Tarragona concentra les comarques de l'Alt i el Baix Camp, la Conca de Barberà, el Priorat i el Tarragonès (també inclou administrativament el Baix Penedès, encara que històricament forma part de l'àmbit territorial del Penedès). Les Ter-

res de l'Ebre inclouen el Baix Ebre, el Montsià, la Ribera d'Ebre i la Terra Alta. Ambdues regions abasten una superfície similar, tot i que les Terres de l'Ebre només concentra una cinquena part de la població de la província. D'aquestes, la Terra Alta i el Priorat són les comarques que tenen la densitat de població més baixa, amb valors de 15 i 19 habitants per km² el 2021, respectivament; mentre que el Tarragonès s'enfila fins als 820 hab./km², comarca de les que

Mapa 4.14
Comptes de cotització¹. Any 2021
 (Taxes de variació interanual, en percentatge)





presenta major densitat demogràfica de Catalunya només per darrere del Barcelonès, el Baix Llobregat, el Vallès Occidental, el Maresme i el Garraf.

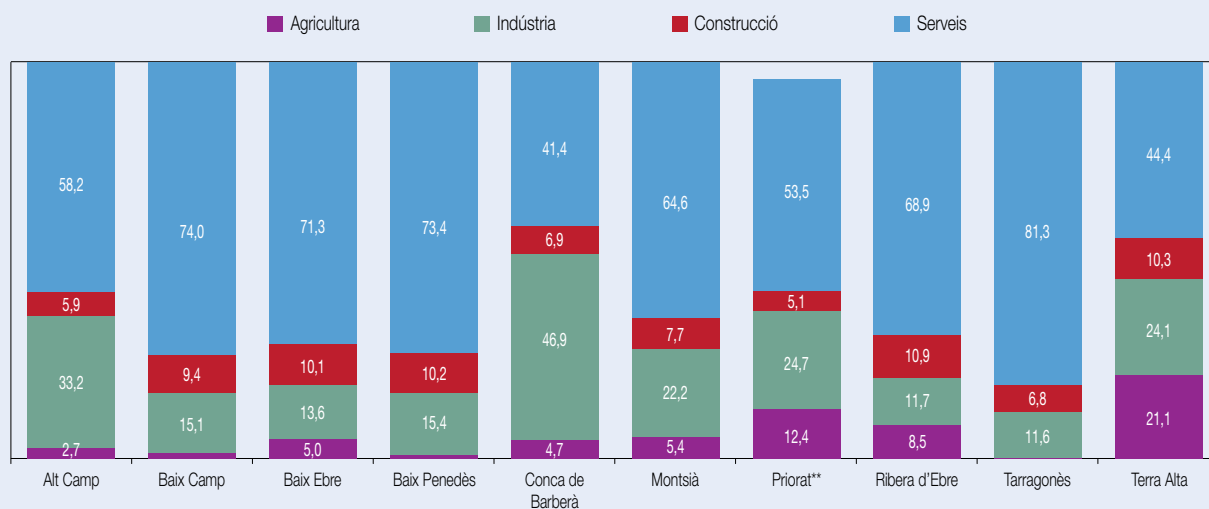
El 2021, la **població** ha augmentat lleugerament tant al Camp de Tarragona (0,7%) com a les Terres de l'Ebre (0,5%), en mitjana. De fet, de les deu comarques tarragonines, només hi ha una on el nombre de residents cau lleugerament, a la Terra Alta amb un -0,3% (comarca que només concentra l'1% de la població de la demarcació) (mapa 4.13). A la resta de territoris, hi ha cinc amb variacions relatives anuals superiors a la mitjana (0,7%), són: el Baix Penedès (2,4%), el Baix Ebre i el Priorat (0,9%, respectivament) i la Conca de Barberà i l'Alt Camp (0,8%, cadascuna). A la resta, les variacions han estat estables o molt minses. Les comarques que més població concentren són el Tarragonès (32% i on s'ubica Tarragona, la capital de província), el Baix Camp (24%), el Baix Penedès (13%) i el Baix Ebre (10%). Pel que fa a la població nascuda a l'estranger, aquesta ha augmentat per sobre del 2% a totes les comarques –i fins al 4,8% de la Conca del Barberà–, excepte al Tarragonès i la Terra Alta on s'ha mantingut estable el darrer any.

En relació amb el teixit empresarial, el nombre de **comptes de cotització** inscrits a la Seguretat Social (concepte aproximatiu del nombre d'empreses) ha augmentat a totes les comarques tarragonines entre desembre de 2020 i desembre de 2021 (mapa 4.14). Si es pren com a referència la variació mitjana de la demarcació (2,6%), cinc territoris registren

increments més moderats i la resta, superiors. Entre el primer grup, en ordre descendent, s'hi troben la Ribera d'Ebre (2,3%), el Baix Penedès (2,1%), la Conca del Barberà (2%), el Montsià (1,7%) i l'Alt Camp (1,4%). Entre el segon, les variacions han fluctuat del 2,7% del Tarragonès, comarca que concentra una de cada tres empreses a la demarcació, i el 4,1% de la Terra Alta. Quant a la contribució que ha fet cada comarca al creixement global del nombre d'empreses a la província, les principals han estat: el Tarragonès (34%), el Baix Camp (29%), el Baix Ebre (12%) i el Baix Penedès (8%) –a la resta els percentatges són inferiors al 5%, respectivament. En comparació amb el 2019, només la Conca del Barberà ha assolit el nombre d'empreses que tenia abans de la Covid-19, mentre que la resta encara es mantenen en nivells inferiors, sobretot en termes absoluts, el Tarragonès, l'Alt i el Baix Camp, i el Montsià, aquelles amb major activitat empresarial.

Respecte al mercat de treball, l'**afiliació segons seu social de l'empresa** a la Seguretat Social ha augmentat a totes les comarques tarragonines el 2021. En comparació amb l'increment mitjà provincial (4,9%), dos comarques, el Tarragonès i el Baix Penedès, han registrat increments notables i superiors, del 6,2% i el 5,1%, respectivament (mapa 4.15). De fet, el Tarragonès concentra més de la meitat (el 53%) de la nova afiliació a la demarcació el darrer any –la contribució del Baix Penedès ha estat del 9%. Igual que amb les empreses, el Tarragonès concentra bona part de l'afiliació de Tarragona, el 44% del total amb més de

Gràfic 4.40
Estructura sectorial de les afiliacions*. Any 2021
 (En percentatge sobre el total d'afiliacions de la comarca)



* Dades provisionals a 31 de desembre. Règim general, mineria i carbó, i autònoms.
 ** El total no suma 100 atès que per motius de confidencialitat estadística no es disposen de dades per alguns sectors.
 Font: Idescat.

125.866 afiliacions. En segon lloc se situaria el Baix Camp amb el 21% del total (quasi 64.000 llocs de treball). A la resta de comarques els augments han fluctuat entre l'1,7% de la Conca del Barberà i el 4,4% del Baix Ebre. En aquest grup, cal destacar la contribució que ha fet el Baix Camp al creixement global dels llocs de treball a la demarcació, amb un 17% del total. En comparació amb els nivells prepanedèmia, malgrat que s'estan comptabilitzant les persones en ERTO com a laboralment actives, l'afiliació ha augmentat a totes les comarques, excepte a la Ribera d'Ebre (-1,2%) i a la Terra Alta (-0,5%). A la resta de casos, no només s'ha assolit, sinó que s'han superat els valors de 2019, especialment al Baix Ebre (+6,1%), Tarragonès (+4,6%) i Montsià (+4%).

Si l'anàlisi del mercat de treball es fa per grans sectors econòmics, el [gràfic 4.40](#) mostra com l'estructura productiva varia segons la comarca. D'una banda, destaquen la Terra Alta, el Priorat i la Ribera d'Ebre amb un percentatge de llocs de treball sobre el total dedicats a l'agricultura força per sobre de la mitjana (2%), del 21,1%, 12,8% i 8,5%, respectivament. D'altra banda, es podrien agrupar les més industrials com la Conca del Barberà amb un 46,9% de les afiliacions a la indústria (la mitjana a Tarragona és del 16%), l'Alt Camp (33,2%), el Priorat i la Terra Alta de nou, amb pesos superiors al 20% juntament amb el Montsià. En el cas de la construcció, la majoria té una proporció d'afiliació alineada amb la mitjana (8%), només el Priorat i l'Alt Camp tenen els percentatges més reduïts (per sota del 6%). Finalment, el sector

serveis que, tot i majoritari a totes les comarques, el seu pes fluctua progressivament entre el 41,4% de la Conca del Barberà i el 81,3% del Tarragonès.

Pel que fa a l'evolució per activitats econòmiques entre el 2020 i el 2021 ([quadre 4.11](#)), la tendència ha estat positiva a tots els sectors i a totes les comarques alhora, excepte a la construcció i l'agricultura. En aquest darrer cas, l'afiliació al **sector agrícola** disminueix a totes les comarques excepte a l'Alt Camp, que es manté estable, i a la Conca del Barberà que augmenta un 1,7%. En aquelles comarques més agrícoles, l'afiliació ha caigut un 15,7% al Priorat, un 1,4% al Baix Ebre i un 1% a la Terra Alta. Tanmateix, en el cas concret del Baix Ebre el nivell del 2021 és encara superior al del 2019. De les més de 6.300 afiliacions al sector que hi ha a la demarcació, el 22% estan al Baix Ebre, el 18% al Montsià i el 15% al Baix Camp.

Quant a la **construcció**, la tendència ha estat globalment positiva, a excepció del Priorat (-29,1%), la Terra Alta (-9,8%) i la Conca del Barberà (-4,4%). A les altres comarques, els increments relatius han estat significatius, des del 0,8% més moderat de l'Alt Camp fins al 9,5% del Montsià. Els augments del Baix Ebre, Tarragonès i Baix Camp han estat en línia amb la mitjana (4,1%). Respecte al 2019, els resultats són igualment favorables amb una recuperació de l'afiliació al sector a sis de les deu comarques, quedant fora només la Ribera d'Ebre, el Priorat, la Terra Alta i l'Alt Camp.

Quadre 4.11

Afil·lacions a la Seguretat Social per grans sectors econòmics i comarques^{1,2}. Any 2021

	Agricultura		Indústria		Construcció		Serveis		Total afiliacions	
	Nombre	Variació 21/20 (%)	Nombre	Variació 21/20 (%)	Nombre	Variació 21/20 (%)	Nombre	Variació 21/20 (%)	Nombre	Variació 21/20 (%)
Alt Camp	503	0,0	6.227	5,1	1.115	0,8	10.931	3,7	18.776	3,9
Baix Camp	938	-0,4	9.596	2,9	6.015	4,6	47.198	4,1	63.747	3,9
Baix Ebre	1.363	-1,4	3.678	6,5	2.723	4,8	19.245	4,4	27.009	4,4
Baix Penedès	239	-2,4	3.996	0,8	2.650	2,8	18.985	6,5	25.870	5,1
Conca de Barberà	372	1,4	3.699	2,8	546	-4,4	3.265	1,6	7.882	1,7
Montsià	1.106	-1,3	4.577	2,6	1.594	9,5	13.297	2,8	20.574	3,0
Priorat	311	-15,7	619	4,7	129	-29,1	1.340	4,4	2.505	3,3
Ribera d'Ebre	433	-5,0	600	10,5	560	2,8	3.523	2,8	5.116	2,9
Tarragonès	302	-2,9	14.635	1,6	8.578	4,8	102.351	7,1	125.866	6,2
Terra Alta	700	-1,0	800	12,7	342	-9,8	1.471	2,8	3.313	2,7
Demarcació de Tarragona	6.316	-1,4	48.428	3,1	24.309	4,1	221.618	5,5	300.671	4,9
Catalunya	31.860	-0,5	482.983	1,9	212.036	3,5	2.676.964	4,8	3.403.843	4,2

¹ Dades a 31 de desembre. Les dades del 2020 i 2021 són provisionals.

² Règim general, mineria i carbó, i autònoms.

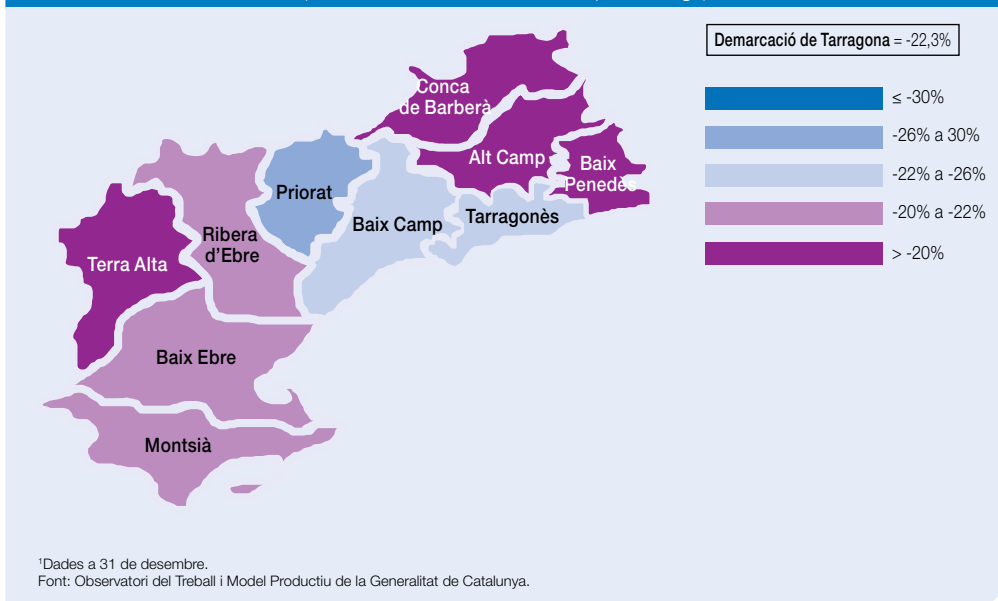
Font: Idescat.

En tercer lloc, els llocs de treball a la **indústria** han augmentat amb intensitats diferents a tots els territoris. Cinc comarques registren una evolució més favorable que la mitjana provincial (3,1%), amb resultats que van des del 4,7% del Priorat fins al 12,7% de la Terra Alta. En la resta de casos les variacions relatives han estat més modestes, del 0,8% del Baix Penedès al 2,9% del Baix Camp. A la Conca del Barberà i l'Alt Camp, co-

marques més industrials, les variacions han estat del 2,8% i el 5,1%, respectivament. En relació amb el nivell pre pandèmia, els llocs de treball s'han recuperat a la gran majoria de territoris, a falta del Baix Penedès (-2,7%) i el Priorat que s'ha quedat pràcticament a tocar de la xifra precisi (-1%). En aquesta comparativa, destaquen la Terra Alta i la Ribera d'Ebre amb els increments relatius més elevats (per sobre del 12%, cadascuna).

Mapa 4.16
Atur registrat¹. Any 2021

(Taxes de variació interanual, en percentatge)



En darrer lloc, els llocs de treball als **serveis** han augmentat a totes les comarques. Vuit territoris registren variacions menys intenses que la mitjana de la demarcació (5,5%), amb percentatges que varien des de l'1,6% de la Conca del Barberà fins al 4,4% del Baix Ebre i el Priorat. En els dos casos restants, el Tarragonès, comarca amb major proporció de treballadors dedicats al sector terciari (el 81,3%), els increments relatius ha estat del 7,1% i al Baix Penedès, del 6,5%. Cal destacar que, amb un increment superior a les 5.000 afiliacions al sector, el Tarragonès ha contribuït amb el 63,6% de l'augment global de nivell de la demarcació. En comparació amb el 2019, la recuperació ha estat quasi plena i només la Conca del Barberà, la Terra Alta i la Ribera d'Ebre tanquen el 2021 amb una afiliació al sector inferior a la del 2019 (al voltant del -1,6% conjuntament).

Si s'atén a la **residència padronal dels afiliats** en lloc del domicili de la seu social de l'empresa, l'evolució ha estat positiva a totes les comarques entre finals de 2020 i 2021. Les variacions han fluctuat de l'1,7% de la Terra Alta al 5,3% del Tarragonès –destacant també els creixements relatius del Baix Penedès (5,1%) i el Baix Camp (4,8%). En general a totes les comarques de Tarragona hi ha més afiliats segons residència que per seu social de l'empresa. Això implica que la gran majoria de persones es desplacen per treballar a una altra comarca, diferent de la d'on resideixen. Els únics dos casos en què les comarques són receptores i no emissores

de treballadors són el Tarragonès i l'Alt Camp. En aquestes dues, un 19,8% i un 2,1% dels afiliats, respectivament, provenen d'altres territoris. A la resta de casos, les xifres oscil·len entre el 9,6% d'afiliació que emet la Conca del Barberà a altres comarques i el 58,9% del Baix Penedès (percentatge similar en el cas del Priorat i la Ribera d'Ebre).

Finalment, pel que fa a l'**atur registrat** a les oficines del Servei d'Ocupació de Catalunya (SOC) a 31 de desembre, l'evolució ha estat igualment positiva respecte al 2020 a tots els territoris ([mapa 4.16](#)), i a cinc de deu comarques també ho ha estat en comparació amb el 2019. Quant a l'evolució respecte a l'any anterior, amb l'inici de la recuperació de l'activitat, les caigudes han estat molt significatives amb percentatges que varien des del -17,7% de la Terra Alta fins al -28,2% del Priorat. Les comarques amb més persones registrades a l'atur són el Tarragonès (el 30,8% de la demarcació), el Baix Camp (24,9%) i el Baix Penedès (16,8%). En aquests casos, la reducció absoluta d'aturats ha estat de 4.754, 3.542 i 1.883 persones, respectivament. En comparació amb el 2019, les comarques que han superat els nivells preCovid són el Tarragonès, el Baix Camp, el Baix Ebre, el Priorat i l'Alt Camp. A la resta, el nombre d'aturats encara no s'ha recuperat del tot, especialment al Baix Penedès i al Montsià en termes absoluts (201 o 135 persones més a cadascuna), i a la Conca del Barberà i la Terra Alta en termes relatius.

Quadre 4.12
Dades econòmiques bàsiques de les comarques. Any 2021

	Població		Població nascuda a l'estranger		Empreses (comptes de cotització)		Afiliacions segons seu de l'empresa ²		Afiliats segons residència		Atur registrat	
	Nombre	(%) Var 21/20	Nombre	(%) Var 21/20	Nombre	(%) Var 21/20	Nombre	(%) Var 21/20	Nombre	(%) Var 21/20	Nombre	(%) Var 21/20
Alt Camp	45.045	0,8	6.683	3,9	1.317	1,4	18.776	3,9	18.389	3,0	2.616	-19,5
Baix Camp	195.098	0,5	37.220	2,1	5.773	3,2	63.747	3,9	76.131	4,8	11.773	-23,1
Baix Ebre	78.721	0,9	15.185	4,0	2.586	3,0	27.009	4,4	29.842	2,4	4.123	-20,1
Baix Penedès	110.439	2,4	21.525	4,2	2.545	2,1	25.870	5,1	41.114	5,1	7.924	-19,2
Conca de Barberà	20.104	0,8	2.562	4,8	672	2,0	7.882	1,7	8.640	2,7	813	-19,3
Montsià	68.397	0,2	12.930	2,8	2.088	1,7	20.574	3,0	24.974	2,2	3.643	-21,5
Priorat	9.239	0,9	1.195	2,4	377	3,0	2.505	3,3	3.813	3,0	356	-28,2
Ribera d'Ebre	21.864	0,0	3.751	2,6	575	2,3	5.116	2,9	8.005	2,2	1.071	-20,1
Tarragonès	262.001	0,2	56.063	-0,1	8.154	2,7	125.866	6,2	100.997	5,3	14.555	-24,6
Terra Alta	11.401	-0,3	1.431	0,1	359	4,1	3.313	2,7	4.355	1,7	386	-17,7
Demarcació de Tarragona	822.309	0,7	158.545	1,9	24.452	2,6	300.671	4,9	316.260	4,3	47.260	-22,3
Catalunya	7.763.362	-0,2	1.598.463	0,9	243.338	2,4	3.403.843	4,2	3.338.818	3,9	369.158	-25,8

¹ Dades a 31 de desembre.

² Dades provisionals. Règim general, mineria i carbó, i autònoms.

Font: Idescat, INE, MTAS i Observatori del Treball i Model Productiu de la Generalitat de Catalunya.

MONOGRÀFIC

FONS NEXT GENERATION. UN FUTUR VERD I DIGITAL

ELS FONS *NEXT GENERATION* EN L'ECOSISTEMA D'R+D+I DEL CAMP DE TARRAGONA I LES TERRES DE L'EBRE

Agustí Segarra-Blasco

Catedràtic d'Economia de la Universitat Rovira i Virgili

Els fons *Next Generation European Union* (NGEU), acordats pel Consell Europeu el 21 de juliol de 2020, han generat moltes expectatives entre les administracions públiques, les institucions locals i les empreses de la demarcació de Tarragona. Després d'una crisi immobiliària molt mal resolta per la Unió Europea, d'una pandèmia global sense precedents i, per si fos poc, d'un conflicte bèl·lic amb un dels majors proveïdors de gas i petroli de les principals economies europees (Rússia), el retorn d'una política industrial activa consensuada pels 27 països membres ha estat molt ben rebuda.

En aquest escenari, les comarques tarragonines tenen una gran oportunitat per accelerar els canvis vers un teixit productiu més digital i modern. Al mateix temps, la forta presència de centres generadors d'electricitat i la localització al territori del polígon petroquímic més important de la Mediterrània fan que la transició cap a una economia més sostenible al conjunt de Catalunya depèn en gran mesura de la capacitat d'aquestes terres per innovar i adaptar-se a un nou escenari energètic.

Els beneficis derivats d'assegurar una qualitat contrastada d'un determinat producte no només ha esperonat l'activitat a un sector econòmic, sinó també, per l'efecte d'augment de la notorietat i de la millora de la imatge de marca, s'ha traslladat a la resta dels sectors productius presents al territori on es desplega la producció.

El 21 de juliol de 2020, poques setmanes després de les restriccions a la mobilitat ciutadana i l'activitat econòmica aplicades per tots els governs europeus, el Consell Europeu va aprovar un gran programa de reactivació per al període 2021-2026. Els països membres varen acordar un ambiciós programa de reactivació econòmica per un import de 750.000 milions d'euros a través dels fons *Next Generation*. La injecció d'aquest gran volum de recursos que ascendeixen al 5,6% del seu pressupost comunitari persegueix un doble objectiu. Per una banda, es tracta de fer front als efectes negatius de la pandèmia sobre l'activitat econòmica i l'ocupació. Per l'altra, a mitjà i llarg termini persegueix facilitar la transició cap a una indústria més digital i sostenible basada en la generació de fonts energètiques renovables i capaç d'articular una societat més inclusiva i empàtica.

Gràcies a la iniciativa *Next Generation* la política industrial activa torna a Europa. L'objectiu és reduir la bretxa que separa a la indústria europea dels seus principals competidors en tecnologies crítiques com la intel·ligència artificial, el 5G, la producció de microxips o el vehicle elèctric. En aquest escenari, l'economia catalana té una gran oportunitat al disposar d'una palanca estratègica que li permetrà adaptar-se a les noves coordenades tecnològiques que definiran les regles de joc del comerç mundial durant tot el segle XXI (Segarra, 2021).

Segons el Marc Financer Plurianual aprovat per la UE, l'Estat espanyol rebrà al voltant de 140.000 milions d'euros dels fons europeus que podrien tenir un efecte multiplicador de fins a 500.000 milions d'inversió privada, durant el període 2021-2026. Seguint les recomanacions de la Comissió Europea, el govern espanyol ha elaborat el seu Pla de Recuperació, Transformació i Resiliència amb les 30 línies estratègiques que es duran a terme per a reduir la bretxa que separa l'economia espanyola de la frontera tecnològica mundial.

A fi i efecte de concretar les accions que han de dur a terme les institucions públiques i les empreses privades, el Govern espanyol ha aprovat una sèrie de Projectes Estratègics per a la Recuperació i Transformació Econòmica (PERTE) de cara a facilitar la col·laboració públicoprivada entre les diferents administracions públiques, les universitats, les institucions privades, els centres de recerca i les empreses privades. Els PERTE són projectes estratègics que fomenten la col·laboració pública i privada amb l'objectiu d'impulsar grans iniciatives que contribueixin clarament a la transformació de l'economia espanyola. En general, cada PERTE identifica una línia estratègica que afecta a una indústria o un sector d'activitat determinat. El **requadre 1** presenta la relació dels PERTE aprovats fins ara pel Govern espanyol, així com les inversions públiques i privades previstes per al període 2021-2023.

Al nostre país s'estima que la Generalitat de Catalunya rebrà dels fons assignats a l'Estat espanyol entre 9.098 i 12.347 milions d'euros, a preus del 2019 (Ramos et al, 2022). A fi i efecte de coordinar les accions de la Generalitat de Catalunya en

Requadre 1
Projectes estratègics aprovats pel Govern espanyol

Projectes Estratègics per a la Recuperació i Transformació Econòmica (PERTE)	Inversions estimades entre 2021 i 2023
Desenvolupament del vehicle elèctric	Inversió pública, 4.300 milions € Inversió privada, 19.700 milions €
Energies renovables, hidrogen renovable i emmagatzematge	Inversió pública, 6.900 milions € Inversió privada, 9.500 milions € 280.000 llocs de treball creats
Indústria agroalimentària	Inversió total, 3.000 milions € 16.000 llocs de treball creats
Salut d'avantguarda	Inversió pública, 982 milions € Inversió privada, 487 milions €
Nova economia de la llengua	Inversió total, 1.100 milions €
Economia circular	Inversió total, 1.100 milions €
Indústria naval	Inversió pública, 320 milions € Inversió privada, 830 milions €
Indústria aeroespacial	Inversió total, 2.125 milions €
Digitalització del cycle de l'aigua	Inversió total, 3.060 milions €
Economia social	(anunciat)
Semiconductors	(anunciat)

Font: Govern d'Espanya, 2021. *Pla de Recuperació, Transformació i Resiliència*.

aquesta matèria, el Govern català va redactar, l'any 2021, el pla *Next Generation Catalonia* que selecciona 27 projectes d'entre les 542 iniciatives presentades per les administracions locals, la Generalitat, les empreses privades, i les institucions públiques i privades (Generalitat de Catalunya, 2021). Els projectes escollits s'alineen amb els objectius de desenvolupament sostenible (ODS) de Nacions Unides, el Pacte Verd Europeu i l'Estratègia Digital Europea. A més, els projectes seleccionats estan en sintonia amb les 10 polítiques palanca del Pla Estatal de Recuperació, Transformació i Resiliència definides pel Govern espanyol per potenciar la transició digital i ecològica.

Per aprofundir en la capacitat dels actors del sistema de ciència i tecnologia territorial (SCTT) de les deu comarques tarragonines per beneficiar-se de totes aquestes iniciatives transformadores és important observar, prèviament, els principals elements que configuren l'ecosistema territorial.

El **requadre 2** presenta els principals actors del sistema de recerca i innovació de les deu comarques del sud de Catalunya. La distribució territorial i sectorial dels actors de l'ecosistema d'innovació endegat des de finals del segle XX pretén fer front als grans desequilibris comarcals que caracteritzen aquestes terres.

Gairebé totes les iniciatives dutes a terme per articular un sistema de ciència i tecnologia territorial (SCTT) potent, en

menor o major mesura, estan liderades per la Universitat Rovira i Virgili. Per altra banda, cal recordar que la URV sempre ha estat conscient de la realitat i diversitat del territori. Des de la seva creació ara fa trenta anys, la universitat pública va repartir les seves dependències entre cinc campus ubicats en els municipis de Tarragona, Reus, Tortosa, Vila-seca i El Vendrell. En aquest sentit, va crear el Campus de les Terres de l'Ebre ubicat a Tortosa i s'ha compromès amb la diversitat territorial del país amb iniciatives de gran relleu estratègic per a l'economia local com ara el Parc Tecnològic del Vi (VITEC), ubicat a Falset, o el Parc Científic i Tecnològic de Turisme i Oci de Catalunya (PCT), situat al terme de Vila-seca.

Ara bé, des de la seva creació, la sensibilitat territorial de la URV mai ha anat en detriment de la qualitat en la docència i les aspiracions a ser un referent internacional en la recerca i la difusió del coneixement. Per una banda, aposta per ser un element dinamitzador del canvi del model productiu del territori sense deixar d'aspirar a esdevenir un protagonista de la ciència oberta a tot el món. Per una altra, mai ha renunciat a l'excel·lència científica i a ser un referent en aquelles línies de recerca en les que assoleix una gran competitivitat internacional. Bona prova de l'èxit d'aquesta estratègia dual és que, a banda de les iniciatives compreses en el Requadre 1, la URV gaudeix ara de 92 grups de recerca reconeguts per la Generalitat de Catalunya en els quals s'integren un total de 1.472 investigadors i investigadores.

La recepció favorable dels fons *Next Generation* entre els diferents actors de les comarques del Camp de Tarragona i les Terres de l'Ebre fan preveure que la participació de les administracions públiques, les institucions públicoprivades i les empreses locals serà força important. Per valorar els efectes dels recursos europeus sobre l'economia tarragonina farem un breu repàs dels Projectes Estratègics per a la Recuperació i Transformació Econòmica en els quals estan treballant els actors del sistema territorial d'R+D+I. Oferim un breu repàs de les principals iniciatives en les que s'han implicat els actors locals.

En primer lloc, en el àmbit del PERTE de les energies renovables, hidrogen renovable i emmagatzematge sobresurt la iniciativa liderada per la URV anomenada 'Vall de l'Hidrogen de Catalunya' (H2ValleyCAT). Aquesta iniciativa aglutina diferents projectes sobre l'hidrogen verd a Catalunya. Segons el Govern de la Generalitat, el conjunt d'aquestes iniciatives arrossegirà un pressupost total de 6.555 milions de euros.

La localització al Camp de Tarragona de grans empreses energètiques i del complex petroquímic més important de la

Requadre 2 Principals actors del sistema territorial de ciència i tecnologia

Instituts públics de recerca

Institut Català d'Investigació Química (ICIQ). Amb seu al Campus Sescelades de la URV a Tarragona, és un centre de recerca d'excel·lència internacional especialitzat en la química supramolecular i les energies renovables.

Institut de Recerca en Energia de Catalunya (IREC). L'Institut compta amb dues seus, una a Barcelona i l'altra a Tarragona. La seu de Tarragona també està situada al Campus Sescelades de la URV. Aquesta seu està especialitzada en energies renovables, en particular, en els biocombustibles i l'energia eòlica marina.

Institut d'Investigació Sanitària Pere Virgili (IISPV). Integra i aglutina la investigació biomèdica al Camp de Tarragona i a les Terres de l'Ebre. L'IISPV és l'instrument que han estat dotats els hospitals universitaris de Tarragona, Reus i Tortosa, així com la recerca en aquest camp dels investigadors de la Universitat Rovira i Virgili. En l'actualitat coordina i agrupa a més de quatre-cents investigadors.

Estructures de transferència tecnològica

Centre Tecnològic de la Química de Catalunya (CTQ). Està ubicat al Campus Sescelades de Tarragona i té per objectiu contribuir a la millora de la sostenibilitat, la competitivitat, la innovació i el progrés tecnològic de les empreses del sector químic de Catalunya. El CTQ col·labora estretament en la majoria de les empreses del polígon petroquímic de Tarragona que és considerat el principal pol químic del Sud d'Europa i de l'àrea de la Mediterrània. Actualment està integrat a Eurecat.

Centre Tecnològic de Nutrició i Salut (CTNS). Està ubicat al Campus Bellissens de la URV a Reus. S'ha especialitzat en els productes que tenen propietats beneficioses per la salut. És el tercer centre del món que té la missió d'investigar les propietats saludables dels aliments i manté relacions estretes amb les empreses agroindustrials de Catalunya. Actualment està integrat a Eurecat.

Institut d'Investigació i Tecnologia Agroalimentària (IRTA). Arran de la tradició agrolimentària de les comarques de Tarragona, sobretot de comarques de l'interior i del sud especialitzades en els conreu de l'arròs, la vinya i els fruits secs, la presència de l'IRTA té seus a Constantí -desenvolupa programes en l'olivicultura i la fruita seca- i a La Ràpita on du a terme els programes relacionats amb el medi marí, els cultius aquícoles, la biodiversitat, el canvi global sobre els ecosistemes aquàtics i la producció ecològica i bioenergia. A més, a Amposta disposa d'una estació experimental on es treballen subprogrames, com el de la fruita dolça, l'olivicultura, la millora genètica dels cereals d'hivern i l'agronomia dels cultius extensius.

El Parc Científic i Tecnològic de Turisme i Oci de Catalunya (PCT). Està situat al Campus Vila-seca de la Universitat Rovira i Virgili. La seva missió és facilitar la innovació i el coneixement de valor per al turisme i l'oci amb una vocació tant territorial com internacional. Actualment està integrat a Eurecat.

Centre de Difusió Tecnològica de la Fusta i el Moble de Catalunya (CENFIM). Ubicat al municipi de La Sènia (Montsià) es va fundar com un centre de difusió tecnològica. Té com a objectiu afavorir la competitivitat de les empreses del sector fusta i moble, amb activitats de recerca, desenvolupament i innovació. És tracta d'una entitat sense ànim de lucre en la que participen les associacions empresarials del sector fusta i moble a Catalunya, diverses administracions públiques i la Universitat Rovira i Virgili.

Parc Tecnològic del Vi (VITEC). Ubicat al municipi de Falset (Priorat), és una iniciativa de la Universitat Rovira i Virgili que amb el pas dels anys s'ha convertit en una referència del sector vitivinícola a escala internacional. La seva fundació sorgeix de la necessitat d'esdevenir un espai de referència en recerca i innovació tecnològica del sector i indústria vitivinícola.

Tecnoparc Reus. Està ubicat al municipi de Reus. El parc empresarial de base tecnològica ofereix un conjunt de serveis tecnològics que van des del disseny de l'aliment funcional fins als estudis necessaris per a posar-los al mercat. Ente altres, el parc disposa del Centre per a la Innovació i el Desenvolupament (CEPID) i del viver municipal d'empreses REDESSA. En les instal·lacions de REDESSA al Tecnoparc la multinacional alemanya T-Systems crearà més de 300 nous llocs de treball en els pròxims 2 anys, fins a arribar als 500 professionals el 2023.

Font: Elaboració pròpia.

Mediterrània situa a la iniciativa liderada per la URV en una posició excepcional. El projecte de la URV suposarà una inversió de 1.200 milions d'euros. Al voltant de 160 empreses i institucions formen part d'aquesta "iniciativa estratègica de país per fer front al canvi climàtic i activar sectors clau", tal com defineix el Govern català. La reducció de les emissions de diòxid de carboni que han de suposar els 44 projectes madurs s'estima en 415.000 tones anuals. Liderada i coordinada per la URV, la Vall de l'Hidrogen gaudeix del compromís de dues grans empreses tractores com ara Enagás i Repsol, i compta amb la participació de més de cent empreses privades. També impulsen el projecte l'Associació Empresarial Química de Tarragona (AEQT), el Port de Tarragona, la Diputació de Tarragona i l'Àrea Metropolitana de Barcelona. L'aliança de coneixement de la Vall de l'Hidrogen està formada per nombrosos grups de recerca de la URV, l'Institut de Recerca en Energia de Catalunya i el Centre Tecnològic de la Química de Catalunya.

En segon lloc, la gran localització de factories d'empreses multinacionals dedicades a la fabricació de components de la indústria de l'automòbil i d'infraestructures de desenvolupament tecnològiques, com ara les instal·lacions d'Idiada al Baix Penedès, fan preveure una gran participació de les empreses del camp de Tarragona en el PERTE per al desenvolupament del vehicle elèctric i connectat. Sota el nom de 'Mobilitat del futur: connectada, intel·ligent i autònoma', Idiada al mateix temps lidera un projecte per impulsar la connectivitat de la mobilitat i reduir les emissions contaminants. El projecte per a desenvolupar el vehicle autònom ha estat escollit pel Govern català entre els 27 projectes de país més ben posicionats per a rebre fons *Next Generation*. El projecte integra diferents iniciatives relacionades amb la mobilitat del futur i té un pressupost estimat de 1.237,4 milions d'euros. Les empreses fabricants de components i la pròpia Idiada també participen en altres projectes relacionats amb el desenvolupament del cotxe elèctric i totes les seves aplicacions.

En tercer lloc, cal fer esment de la intensa transformació de l'agricultura a les terres del sud de Catalunya. En els darrers anys, el salt experimentat per comarques rurals com ara el Priorat, la Terra Alta o la Conca de Barberà posen de relleu les enormes possibilitats de progrés que registren les tasques del camp quan es vinculen amb les activitats relacionades amb la recerca i la transferència de coneixement. La gran presència de centres tecnològics i d'instituts de recerca que orienten les seves activitats als àmbits de la nutrició, la viticultura i els sistemes aquàtics (Centre Tecnològic de Nutrició i Salut a Reus, Parc Tecnològic del Vi a Falset) facili-

ten que les empreses privades, les cooperatives i les administracions locals puguin participar en projectes susceptibles de rebre el recolzament dels fons europeus en el marc del PERTE de modernització del sector primari i la indústria agroalimentària.

En quart lloc, sobresurten les iniciatives centrades en la modernització dels clústers d'indústries madures com ara el moble de fusta de la comarca del Montsià. En aquest territori trobem el Centre de Difusió Tecnològica de la Fusta i el Moble de Catalunya (CENFIM), que té com a principal objectiu millorar la competitivitat d'un sector en reestructuració. Ubicat al municipi de La Sènia (Montsià) es va fundar com a centre de difusió tecnològica. Té com a objectiu afavorir la competitivitat de les empreses del sector de la fusta i el moble, amb activitats de recerca, desenvolupament i innovació. És tracta d'una entitat sense ànim de lucre en la que hi participen les associacions empresarials del sector de la fusta i el moble a Catalunya, diverses administracions públiques i la Universitat Rovira i Virgili.

Per últim, una iniciativa força consolidada és la vinculada a les activitats turístiques. A la Costa Daurada, la gran concentració hotelera de Salou i La Pineda i la gran especialització gastronòmica del municipi de Cambrils configuren, sens dubte, un dels majors clústers turístics del país. El Parc Científic i Tecnològic de Turisme i Oci de Catalunya (PCT), situat al Campus Vila-seca de la URV, en col·laboració amb les principals empreses turístiques de la zona combat l'elevada temporalitat del turisme català a través de la recerca i la innovació.

Junt amb les iniciatives de la URV, les institucions de recerca i transferència, les empreses, els ajuntaments i la diputació de Tarragona també participen en moltes de les iniciatives incloses en els 27 projectes emblemàtics seleccionats pel Govern de la Generalitat. A tall d'exemple, els grups de recerca consolidats de la URV s'han involucrat en el projecte 21 que fomenta les regions de coneixement a Catalunya; el projecte 22 que s'ocupa de la reforma institucional i l'enfortiment del sistema català de ciència, tecnologia i innovació; o el projecte 23 que aposta per fer de Barcelona un dels principals referents del xip a Europa.

En darrer terme, els ajuntaments locals i la diputació de Tarragona participen també en iniciatives més properes al ciutadà com ara el projecte 5 (Capacitació i talent digital per al s. XXI) que facilitarà la transició digital i les competències digitals de la població; el projecte 21 (Regions de coneixement: impacte del coneixement al territori i en la seva política

d'innovació) que fomenta la generació de coneixement propi i la seva transferència a tot el territori en forma de política d'innovació regional basada en el coneixement; el projecte 27 (Infraestructures digitals per a una societat i economia competitiva) que té com a finalitat desplegar les xarxes digitals i les connectivitats a internet.

Tots els actors del sistema de ciència i tecnologia territorial (SCTT) del sud de Catalunya són conscients de que la cooperació i la capacitat per encaixar en les iniciatives d'altres territoris esdevenen un factor clau per assolir els ambiciosos objectius establerts per la Comissió Europea i els governs. L'encaix entre les grans empreses tractores i les pimes locals, entre les administracions regionals i els ajuntaments, i entre les estructures generadores de recerca i les empreses privades determinarà en gran mesura la capacitat del conjunt del teixit productiu per modernitzar-se i aspirar a cotes de benestar superiors.

Recentment, en maig del 2022, l'empresa nord-coreana ILJIN Materials va anunciar que ubicarà la seva planta europea de bateries de liti per a vehicles elèctrics en el municipi de Mont-roig del Camp (Baix Camp). És tracta d'una molt bona notícia per a Catalunya després de passar de llarg la gran planta de Volkswagen de bateries que es va decantar per Sagunt en la comarca valenciana de Camp de Morvedre i, també, la factoria de bateries que tenia previst construir als terrenys de Nissan la multinacional sudcoreana LG. La gran inversió posiciona millor al sud de Catalunya en el mapa industrial català, diversifica el teixit econòmic local i posa de relleu el gran potencial de futur de la zona.

Bibliografia

Generalitat de Catalunya, G. (2021). Next Generation Catalunya, Barcelona.

Govern d'Espanya, 2021. Pla de Recuperació, Transformació i Resiliència, Madrid.

Puig, M. (2021), "Sobre l'impacte dels fons Next Generation en el model productiu", Revista econòmica de Catalunya, (83), 22-29.

Raul R., Suriñach, J., Moradell, N., Mussons, J.M. i Sanz, M. (2022), "L'impacte dels fons Next Generation sobre l'economia catalana a partir del model de simulació QUEST-CT", Sèrie: «Simulacions Macroeconòmiques. Model QUEST-CT», Universitat de Barcelona, Barcelona.

Segarra-Blasco, A. (2021), "L'impacte de la pandèmia sobre les pimes industrials catalanes", Nota d'Economia, (106), 206-222.

MONOGRÀFIC

LA COVID I EL TEIXIT EMPRESARIAL TARRAGONÍ



Impacte de la Covid i recuperació del teixit empresarial català

Alejandra Marly

Gabinet d'Estudis Econòmics i Infraestructures de la Cambra de Comerç de Barcelona

1. Introducció

L'aparició i expansió de la pandèmia Covid-19 a nivell mundial ha desencadenat una crisi sanitària, econòmica i social sense precedents. Inèdita no només per l'impacte sobre la caiguda de l'activitat econòmica, sinó també per la seva naturalesa: l'activitat socioeconòmica ha estat subjecte a un grau d'incertesa molt elevat, i la interconnexió global ha estat tant un avantatge, en la digitalització com a eina indispensable per mantenir part de l'economia en funcionament, com un desavantatge, per la ràpida propagació del virus i l'aturada de les xarxes de transport i logística.

La necessitat de donar respostes i aplicar mesures ràpides i àgils enfront d'un context nou i canviant ha fet que es busquessin nous indicadors per mesurar l'impacte de la pandèmia, com per exemple, la mobilitat de les persones a través de la geolocalització mòbil durant els confinaments, les despeses efectuades amb terminals TPV o el nivell de mortalitat i supervivència empresarial. Tot i que des d'un inici es van posar en marxa molts mecanismes per garantir el manteniment del teixit empresarial i de l'ocupació (ERTOs, ajudes directes, crèdits ICO, entre d'altres), la pandèmia ha durat molt més del que s'esperava en un inici amb sectors significativament afectats per les mesures sanitàries restrictives i de contenció, com el turístic, l'hostaleria, el comerç o l'oci.

Dos anys després de l'esclat de la pandèmia i a falta d'una recuperació plena de l'economia pels efectes que s'han desencadenat arrel del restabliment de l'oferta i demanda mundials, el present estudi té l'objectiu d'analitzar l'estat del teixit empresarial per al conjunt del territori català i per demarcacions des del 2020 fins al 2021 a través d'una nova estadística experimental que va posar en marxa l'Institut Nacional d'Estadística (INE) a principis del 2020 per proporcionar informa-

ció detallada i fer seguiment de com aquesta crisi econòmica sobrevinguda ha afectat a les empreses.

Aquest estudi s'emmarca dins del projecte de recerca "Replegar-se per créixer: l'impacte de les pandèmies en un món sense fronteres visibles" (Pandèmies 2020), en col·laboració amb AQR-Lab de la Universitat de Barcelona, el qual pretén integrar l'experiència i els coneixements previs per contribuir de manera efectiva a la definició d'estratègies en un futur proper davant de circumstàncies excepcionals com la Covid-19 que requereixen un canvi radical en la presa de decisions a nivell global i local. Un dels objectius del projecte Pandèmies és realitzar un estudi detallat sobre "Impacte de la Covid-19 a nivell empresarial a Catalunya". Així doncs, és dins aquest objectiu que s'emmarca la realització d'aquest estudi.

2. Metodologia i Estructura

L'estudi es basa en les dades de l'estadística experimental de Conjuntura Demogràfica d'Empreses de l'INE. Aquesta estadística neix amb motiu de la crisi de la Covid-19 per donar informació amb major freqüència sobre fenòmens relacionats amb el dinamisme empresarial –creació, supervivència, reactivacions i destrucció– d'empreses²; així com la seva caracterització a través de diverses variables –l'activitat econòmica, la mida de les empreses per trams d'assalariats o si estan o no vinculades a un expedient de regulació temporal d'ocupació (ERTOs), entre d'altres.

Per tal d'analitzar l'evolució del teixit empresarial, l'estadística pren com a punt de partida la metodologia internacional sobre demografia d'ocupadors, però incorporant el component de curt termini. Així doncs, se centra en la població d'unitats legals amb ocupació, és a dir, unitats legals ocupadores o ULOs (terme assimilable al concepte d'empreses). Les fonts bàsiques d'informació són, d'una banda, el registre de Comptes

¹ Aquest estudi forma part del projecte Pandèmies 2020 finançat pel Departament d'Empresa i Coneixement de la Generalitat de Catalunya a través de l'Agència de Gestió d'Ajuts Universitaris i de Recerca (AGAUR) amb codi de referència 2020PANDE00060. Aquest projecte s'ha dut a terme en col·laboració amb AQR-Lab de la Universitat de Barcelona.

² L'estadística també té una segona població d'interès que són els treballadors autònoms.

de Cotització de la Seguretat Social (dades a últim dia de cada trimestre i amb al menys un treballador en alta) i, d'altra banda, el fitxer que rep l'INE del SEPE amb informació relativa a la situació dels assalariats d'aquestes unitats legals ocupadores³.

A partir de tota aquesta informació es crea una base de dades trimestral d'unitats legals ocupadores o empreses, amb diverses sèries de dades sobre estocs a cada trimestre i els fluxos que s'han produït entre trimestres a nivell estatal, per comunitats autònomes, províncies i municipis⁴.

Pel que fa als esdeveniments demogràfics, el punt de partida és l'1 de gener de 2020, moment en que es genera la població d'unitats legals ocupadores. Amb el pas dels successius trimestres s'identifiquen les categories següents:

- **Altes** d'unitats legals ocupadores en el trimestre: conjunt d'unitats legals que no tenien ocupació al començament del trimestre (no figuraven a la població d'unitats legals ocupadores), han contractat treballadors i segueixen amb feina al final del trimestre.
- **Permanències** d'unitats legals ocupadores en el trimestre: unitats legals amb ocupació al començament i final del trimestre.
- **Reactivacions** d'unitats legals ocupadores en el trimestre: unitats legals amb assalariats al començament del trimestre anterior, però sense assalariats al començament del trimestre actual. Al llarg del mateix, han contractat treballadors i segueixen amb ocupació al final del trimestre. Aquest esdeveniment es comença a identificar a partir del segon trimestre del 2020.
- **Baixes** d'unitats legals ocupadores en el trimestre: unitats legals ocupadores a l'inici del trimestre, però que ja no ocupen a cap treballador al final del mateix.
- **Cohort d'unitats legals ocupadores:** conjunt d'unitats amb ocupació a una data determinada. Serà utilitzada com a població de partida per al seguiment temporal i detecció de supervivències. Per exemple, la cohort a 1 Juliol 2020

³ El tractament estadístic aplicat es basa en l'experiència amb la base de dades de l'Explotació estadística del Directori Central d'Empreses (DIRCE), amb una cobertura per activitats econòmiques idèntica (queden excloses les activitats agrícoles, ramaderes i pesqueres, els serveis administratius de les administracions públiques, les activitats dels llars que ocupen personal domèstic i els organismes extraterritorials).

⁴ No tots els indicadors i caracteritzacions de les ULOs estan disponibles per als diferents nivells territorials.

és el conjunt d'unitats amb ocupació al final del segon trimestre i amb independència del seu estatus demogràfic (Altes, Permanències o Reactivacions).

- **Supervivències** d'unitats legals ocupadores: cada cohort es monitoritza en el temps. Les unitats legals que persisteixen amb ocupació al final de cada successiu trimestre es consideren supervivències en aquest trimestre.

Els successos "d'Alta i Baixa" no signifiquen necessàriament que la unitat legal s'hagi constituït o dissolt o hagi estat involucrada en algun procés que impliqui una redistribució de factors de producció (fusió, absorció, etc.). Així doncs, el factor "ocupació" és el que determina el flux demogràfic.

Aquestes categories permetran construir les següents variables d'anàlisi en referència les ULOs:

- **Taxa Neta de Creixement** = $\frac{\text{Altes} + \text{Reactivacions} - \text{Baixes}}{\text{Estoc total}^*}$
- **Taxa d'Altes** = $\frac{\text{Altes}}{\text{Estoc total}^*}$
- **Taxa de Reactivacions** = $\frac{\text{Reactivacions}}{\text{Baixes}}$
- **Taxa d'Altes i Reactivacions** = $\frac{\text{Altes} + \text{Reactivacions}}{\text{Estoc total}^*}$
- **Taxa de Baixes** = $\frac{\text{Baixes}}{\text{Estoc total}^*}$
- **Taxa de Supervivència T** = $\frac{\text{Permanència}_T}{\text{Població efectiva}_{T-1}^{**}}$

* Estoc total = Altes + Reactivacions + Permanències + Baixes.

**Població efectiva_{inici trimestre} = (Estoc total_{Final trimestre}) - (Altes_{Final trimestre}) - (Reactivacions_{Final trimestre}).

Atenent a la informació disponible, l'estudi s'ha estructurat en dos grans blocs. En el primer s'analitza l'evolució del teixit empresarial per al conjunt de Catalunya, començant per com ha estat l'evolució entre trimestres de les categories demogràfiques anteriorment descrites. S'analitzarà tant l'impacte que es va produir el 2020 com l'inici de la recuperació el 2021. A més, també es fa una comparació amb l'evolució de la mitjana espanyola. A continuació, es fa una anàlisi per trams d'assalariats en termes de supervivència a partir de la monitorització del teixit empresarial a través de les diferents cohorts. I, en darrer lloc, s'estudien els efectes de la Covid sobre les empreses per activitats econòmiques, amb l'anàlisi de l'evolució de les cohorts entre trimestres per a cada secció CCAE-2009⁵ i també en termes de categories demogràfiques i l'evolució trimestral.

⁵ Classificació catalana d'activitats econòmiques.

En el segon bloc es presenten les dades per a les quatre demarcacions catalanes. Primer es mostra l'evolució global dels esdeveniments demogràfics i de les corresponents variables d'anàlisi (taxa neta de creixement, taxa d'altres i reactivacions, i taxa de baixes). En segon lloc, s'efectua la mateixa anàlisi de dimensió empresarial en termes d'assalariats i de supervivència empresarial a partir del seguiment de les cohorts; i, finalment, es presenten les dades –igual que per a Catalunya– per secció econòmica.

3. Catalunya

La població efectiva d'unitats legals ocupadores (ULOs o empreses d'ara en endavant) era de 212.589 a l'inici del primer trimestre de 2020 a Catalunya (taula 1). Al llarg d'aquest mateix trimestre, el nombre d'altres va ser de més de 9.300, de les majors xifres entre 2020 i 2021, atès que la pandèmia no va arribar a Catalunya fins a mitjans de març (l'estat d'alarma es va declarar el dia 14). Aquest confinament i tancament pràcticament total de l'economia va suposar que moltes empreses es donessin de baixa en molts pocs dies, registrant-se així el major nombre de baixes, quasi 20.500, en el període de referència. Aquest flux d'altres i baixes al llarg del primer trimestre va donar lloc a una reducció de la població efectiva d'empreses del 5,2%, fins a les 201.461.

Al llarg del 2020, el nombre d'altres i reactivacions va ser superior al nombre de baixes al segon i al tercer trimestres pel termini del confinament estricte el segon trimestre (la desescalada es va iniciar al maig), pel relaxament gradual de les mesures i la reactivació de l'activitat que es va recuperar gradualment fins a l'arribada de la tercera onada del virus des de l'octubre de 2020 fins a principis del 2021. De fet,

durant l'últim trimestre de l'any el nombre de baixes va ser major al d'altres i reactivacions (gràfic 1), assolint al desembre de 2020 més de 10.500 baixes i un mínim en la sèrie de poc menys de 9.000 altres més reactivacions.

Durant el 2021, el segon trimestre va evolucionar molt positivament amb quasi 14.000 altres més reactivacions i poc més de 8.000 baixes. Si per cada baixa al març del 2020 i havia 0,5 altres, al juny de 2021 va tancar amb 1,7 altres per cada baixa, una ràtio pràcticament invertida. En comparació amb el segon trimestre del 2020, aquesta proporció també va ser superior. En aquest sentit és important comparar la sèrie en termes interanuals, atès que pot estar afectada per l'estacionalitat (com s'ha explicat a la metodologia, que una empresa es doni de baixa no implica la seva dissolució, simplement que no té treballadors a càrrec). De fet, aquesta estacionalitat explicaria la major proporció de baixes que d'altres i reactivacions al finalitzar el tercer trimestre del 2021.

Quant a l'evolució de la població efectiva (gràfic 2), les altres i baixes marcades per les restriccions per fer front a les diferents onades del virus van donar lloc a fluctuacions en la recuperació del nombre d'empreses a un ritme similar. La caiguda intertrimestral a principis del 2T de 2020 superior al 5% recull el fort impacte de la Covid-19 sobre el teixit empresarial amb una reducció de la població efectiva de més d'11.000 empreses. Al llarg del 2020, el teixit es va recuperar parcialment, però la tendència es va truncar el 4T tal i com mostren les poc més de 204.000 empreses a 1 de gener de 2021. La fi de l'estat d'alarma el 5 de maig del mateix any i la reducció de les restriccions tant domèstiques com estrangeres va donar pas a una campanya turística molt més positiva que la del 2020 i a un creixement del nombre d'empreses el 3T arribant a més de 211.000 ULOs. Tanmateix, en comparació amb la

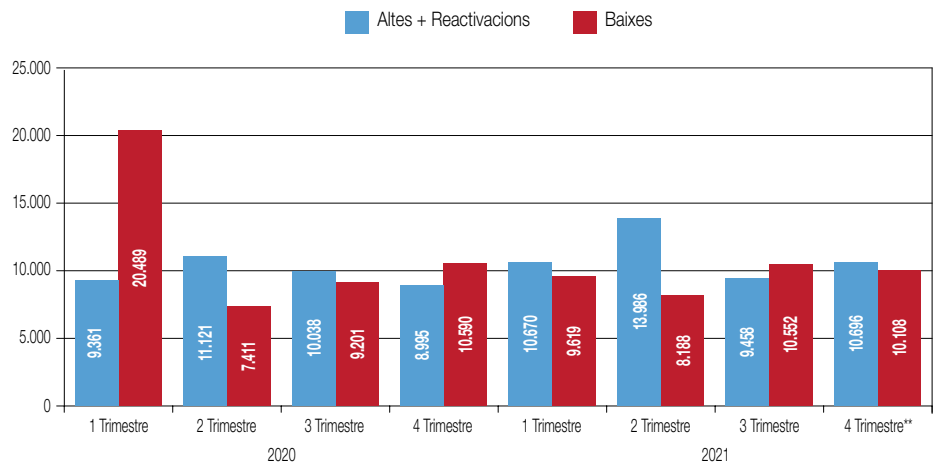
Taula 1
Unitats legals ocupadores. Esdeveniments demogràfics. Catalunya
(en nombre)

		Altres	Permanències	Reactivacions	Baixes	Estoc total	Població efectiva*
2020	1 Trimestre	9.361	192.100	0	20.489	221.950	212.589
	2 Trimestre	6.589	194.050	4.532	7.411	212.582	201.461
	3 Trimestre	8.536	195.970	1.502	9.201	215.209	205.171
	4 Trimestre	7.849	195.418	1.146	10.590	215.003	206.008
2021	1 Trimestre	8.854	194.794	1.816	9.619	215.083	204.413
	2 Trimestre	12.629	197.276	1.357	8.188	219.450	205.464
	3 Trimestre	7.942	200.710	1.516	10.552	220.720	211.262
	4 Trimestre**	9.172	200.060	1.524	10.108	220.864	210.168

Nota: *A l'inici del trimestre. / ** Estimació de les altres i les reactivacions a partir de la seva suma total que proporciona les demarcacions i la mitjana del pes s/total en els anteriors trimestres del 2021, respectivament.

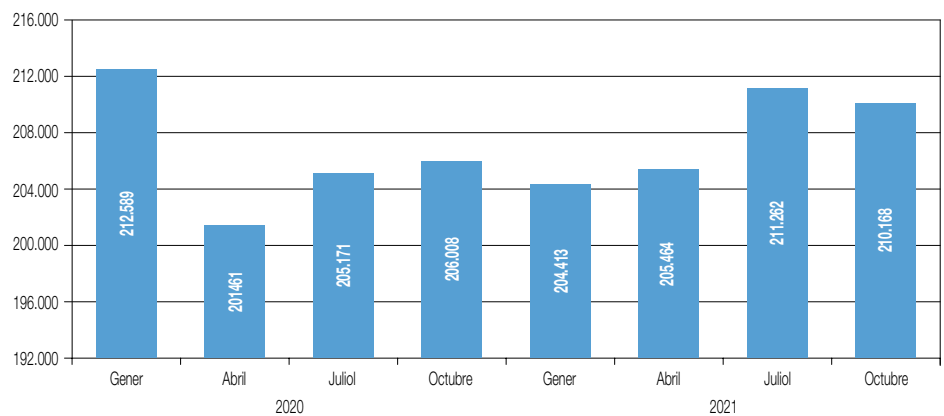
Font: INE

Gràfic 1
Unitats legals ocupadores. Catalunya
(en nombre)



** Estimació de les altes i les reactivacions a partir de la seva suma total que proporciona les demarcacions i la mitjana del pes s/total en els anteriors trimestres del 2021, respectivament.
Font: INE

Gràfic 2
Unitats legals ocupadores. Població efectiva*. Catalunya
(en nombre)



*A l'inici del trimestre. / ** Estimació de les altes i les reactivacions a partir de la seva suma total que proporciona les demarcacions i la mitjana del pes s/total en els anteriors trimestres del 2021, respectivament.
Font: INE

xifra pre-pandèmia, aquest nivell encara s'ha mantingut lleugerament per sota (-0,6%, amb 1.327 empreses menys).

Els esdeveniments demogràfics descrits anteriorment permeten mesurar la seva evolució a través dels indicadors que es mostren a la [taula 2](#). La taxa neta de creixement mostra com ha variat l'estoc total d'empreses catalanes, és a dir, les altes i reactivacions descomptades les baixes. Al llarg d'aquests dos anys de crisi pandèmica la major caiguda es va registrar el primer trimestre del 2020 (-5,7%) i no s'observa una altra contracció del teixit empresarial fins a finals d'any (-0,7%, com ja s'ha dit per la tercera onada). El 2021,

any de la recuperació parcial, sobretot, a partir del març, es reflecteix en la taxa neta de creixement registrada al juny (+2,6%) i malgrat la lleugera reducció del setembre (molt probablement per efectes estacionals), l'evolució al llarg dels trimestres ha estat positiva. Els punts d'inflexió destacats, març del 2020 i juny de 2021, es veuen també en la taxa d'altes (nombre d'altes sobre estoc total) i en la taxa de baixes (nombre de baixes sobre estoc total). Pel que fa a la taxa de reactivacions, proporció de reactivacions sobre baixes, els majors percentatges (1 de cada 5 baixes) es van produir al segon i tercer trimestres de 2020, xifra que va baixar fins al 12,5% el 4T. Amb la recuperació econòmica, la

Taula 2
Evolució dels esdeveniments demogràfics. Catalunya
(en percentatge)

		Taxa neta de creixement	Taxa d'altres	Taxa de baixes	Taxa de reactivacions	Taxa de supervivència
2020	1 Trimestre	-5,0	4,2	9,2	-	90,4
	2 Trimestre	1,7	3,1	3,5	22,1	96,3
	3 Trimestre	0,4	4,0	4,3	20,3	95,5
	4 Trimestre	-0,7	3,7	4,9	12,5	94,9
2021	1 Trimestre	0,5	4,1	4,5	17,1	95,3
	2 Trimestre	2,6	5,8	3,7	14,1	96,0
	3 Trimestre	-0,5	3,6	4,8	18,5	95,0
	4 Trimestre**	0,3	4,2	4,6	14,4	95,2

Nota: ** Estimació de les altes i les reactivacions a partir de la seva suma total que proporciona les demarcacions i la mitjana del pes s/total en els anteriors trimestres del 2021, respectivament.
Font: INE

xifra s'ha estabilitzat entre el 14% i el 18,5%, sense perdre de vista els efectes estacionals. Finalment, respecte a la taxa de supervivència (permanències/població efectiva), la major destrucció del teixit empresarial –quasi 10 punts percentuals (p.p.)– es va produir durant el confinament estricte, amb una afectació quasi generalitzada a tota l'economia. A la resta de trimestres del 2020, els percentatges s'han situat en torn al 95,5% en mitjana, sent desembre el segon pitjor dels darrers dos anys amb un 94,9%. El 2021, la xifra mitjana ha estat pràcticament igual, però és fruit de menys fluctuacions al llarg de l'any.

Si es comparen les xifres de Catalunya amb les del conjunt d'Espanya (incloent Catalunya), a 1 de gener de 2020 el territori català concentrava un 17,9% de la població efectiva d'empreses. A 1 d'abril, 15 dies després de declarar l'estat d'alarma, la proporció va augmentar mig punt fins al 18,3%, fet que

indica una evolució pitjor per al conjunt de l'Estat que per a Catalunya. Així doncs, el teixit empresarial a Espanya es va contraure un 7,4% intertrimestral en mitjana, força per sobre del 5,2% de Catalunya, passant d'una població efectiva de quasi 1.191 mil empreses a poc menys de 1.103 mil (-88.132 empreses) (taula 3). Després d'una major caiguda inicial, la recuperació parcial al 3T va ser més intensa amb una taxa intertrimestral del 3,5% (1,8% a Catalunya). L'evolució que s'observa en els trimestres posteriors ha estat molt similar a la catalana, amb caigudes i increments més accentuats. El darrer trimestre de 2021, el teixit empresarial de l'Estat havia recuperat més de 70.000 empreses respecte al segon trimestre de 2020 situant-se un 1,4% per sota del nivell precrisi (-17.104 ULOs), nivell de recuperació similar al de Catalunya (-1,1%).

Quant a l'evolució dels esdeveniments demogràfics a Espanya (taula 4), el major impacte negatiu sobre el teixit em-

Taula 3
Unitats legals ocupadores. Esdeveniments demogràfics. Espanya
(en nombre)

		Altes	Permanències	Reactivacions	Baixes	Estoc total	Població efectiva*
2020	1 Trimestre	52.334	1.050.404	0	140.466	1.243.204	1.190.870
	2 Trimestre	44.975	1.059.378	36.900	43.360	1.184.613	1.102.738
	3 Trimestre	55.431	1.085.053	8.985	56.200	1.205.669	1.141.253
	4 Trimestre	47.911	1.080.193	8.457	69.276	1.205.837	1.149.469
2021	1 Trimestre	49.843	1.074.320	12.855	62.241	1.199.259	1.136.561
	2 Trimestre	76.573	1.087.341	11.135	49.677	1.224.726	1.137.018
	3 Trimestre	51.117	1.112.584	10.065	62.465	1.236.231	1.175.049
	4 Trimestre**	56.288	1.108.131	11.163	65.635	1.241.217	1.173.766

Nota: *A l'inici del trimestre. / ** Estimació de les altes i les reactivacions a partir de la seva suma total que proporciona les demarcacions i la mitjana del pes s/total en els anteriors trimestres del 2021, respectivament.
Font: INE

Taula 4
Evolució dels esdeveniments demogràfics. Espanya
(en percentatge)

		Taxa neta de creixement	Taxa d'altres	Taxa de baixes	Taxa de reactivacions	Taxa de supervivència
2020	1 Trimestre	-7,1	4,2	11,3	-	88,2
	2 Trimestre	3,3	3,8	3,7	26,3	96,1
	3 Trimestre	0,7	4,6	4,7	20,7	95,1
	4 Trimestre	-1,1	4,0	5,7	15,0	94,0
2021	1 Trimestre	0,0	4,2	5,2	18,6	94,5
	2 Trimestre	3,1	6,3	4,1	17,9	95,6
	3 Trimestre	-0,1	4,1	5,1	20,3	94,7
	4 Trimestre**	0,1	4,5	5,3	17,9	94,4

Nota: ** Estimació de les altes i les reactivacions a partir de la seva suma total que proporciona les demarcacions i la mitjana del pes s/total en els anteriors trimestres del 2021, respectivament.
Font: INE

presarial s'observa en el nivell de supervivència inicial, amb un 88,2% al març del 2020 (90,4% a Catalunya), una taxa neta de creixement del -7,2% (-5% a Catalunya) i una taxa de baixes de l'11,3% (enfrent al 9,2%). Igualment, la taxa de reactivacions va ser força superior a la catalana al juny de 2020 amb més d'1 de cada 4 empreses donades de baixa que es van tornar a reincorporar a l'activitat econòmica. Quant a l'evolució el 2021, en general s'observen taxes de baixes i reactivacions similars a les catalanes, tanmateix, de nou, aquestes fluctuacions més pronunciades han deixat un nivell de supervivència mitjà del 94,8%, set dècimes inferior al català.

Fins ara s'ha analitzat l'evolució del teixit empresarial català des d'un punt de vista estàtic en tant que s'ha avaluat el nivell de població efectiva i la resta de variables puntualment per a cada trimestre de l'any. Tanmateix, l'estadística

experimental de l'INE també proporciona una monitorització del teixit empresarial a través de la identificació de cohorts (en cada trimestre de l'any) per a les quals fa un seguiment al llarg d'un any sencer. Aquests resultats es mostren a la [taula 5](#) amb l'evolució del nivell o taxa de supervivència de les quatre cohorts identificades en un any i a través dels trimestres de seguiment (els quatre posteriors). Per aquest motiu només hi ha dades complertes per al 2020 i 2021 de la cohort a 1 de gener, i de fet és la que millor reflecteix l'impacte i recuperació del teixit empresarial perquè el punt de partida és previ a l'arribada de la Covid-19, fet que es perd en la resta de cohorts. Per aquest motiu, i perquè no hi ha diferències significatives en els nivells de supervivència a la resta de cohorts, s'agafarà la de l'1 de gener de 2020 per a l'anàlisi que ve a continuació (per trams d'assalariats i per activitat econòmica).

Taula 5
Indicadors de supervivència de les unitats legals ocupadores per cohorts. Catalunya

Cohort		Població efectiva*	Trimestres de seguiment			
		(En nombre)	Trimestre 1 (%)	Trimestre 2 (%)	Trimestre 3 (%)	Trimestre 4 (%)
2020	1 gener	212.589	90,4	87,4	84,8	82,3
	1 abril	201.461	96,3	93,1	90,1	87,0
	1 juliol	205.171	95,5	91,5	88,2	86,0
	1 octubre	206.008	94,9	91,0	88,4	86,0
2021	1 gener	204.413	95,3	92,1	89,3	87,0
	1 abril	205.464	96,0	92,7	89,8	-
	1 juliol	211.262	95,0	91,1	-	-
	1 octubre	210.168	95,2	-	-	-

Nota: *A l'inici del trimestre.
Font: INE

3.1 Anàlisi per dimensió en funció del nombre d'assalariats

Les dades d'empreses per nombre d'assalariats⁶ només estan disponibles en termes de supervivència a través del seguiment i monitorització que es fa amb les diferents cohorts, de manera que no hi ha informació disponible de les altes, reactivacions i baixes. Com s'ha esmentat, es prendrà com a referència la cohort a 1 de gener perquè d'una banda proporciona dos anys sencers (2020 i 2021) i, de l'altra, capta millor els efectes de la Covid-19 atès que el punt d'inici és previ a

la pandèmia. Així doncs, a 1 de gener de 2020 la població efectiva d'empreses catalanes era de 212.589, de les quals un 72,8% (quasi 155.000) eren empreses d'1 a 5 treballadors; un 10,7%, empreses de 6 a 9 treballadors; un 15,1%, empreses de 10 a 99 assalariats; i la resta, grans empreses amb 100 o més treballadors (taula 6). Segons mostren les dades, la Covid-19 va impactar molt significativament sobre les microempreses, amb una reducció de la població efectiva del 12,3% fins a les poc més de 135.000 a finals del 1T (-19.068 en valors absoluts i una taxa de supervivència del 87,7%). També es va reduir força la població efectiva entre les petites empreses amb un descens del 3,6%. Entre les mitjanes la disminució va ser de 584, el que va situar l'indicador de supervivència empresarial en el 98,2%, per sota de les grans empreses que, de fet, es van veure poc afectades.

⁶ Microempreses: d'1 a 5 assalariats, petites empreses: de 6 a 9 assalariats, mitjanes empreses: de 10 a 99 assalariats, i grans empreses: 100 o més assalariats.

Taula 6
Indicadors de supervivència de les unitats legals ocupadores per cohorts i dimensió. Catalunya

Cohort 1 gener		Població efectiva*	Trimestres de seguiment (en nombre)			
		(En nombre)	Trimestre 1	Trimestre 2	Trimestre 3	Trimestre 4
2020	D'1 a 5	154.734	135.666	129.981	125.040	120.359
	De 6 a 9	22.853	22.032	21.754	21.427	21.137
	De 10 a 99	32.044	31.460	31.206	30.942	30.658
	De 100 a 249	1.966	1.953	1.943	1.934	1.919
	De 250 o més	992	989	985	982	982
	Total	212.589	192.100	185.869	180.325	175.055
2021	D'1 a 5	150.076	141.041	135.100	129.954	125.704
	De 6 a 9	21.635	21.322	20.968	20.726	20.460
	De 10 a 99	29.887	29.631	29.331	29.105	28.851
	De 100 a 249	1.861	1.846	1.839	1.834	1.827
	De 250 o més	954	954	950	946	942
	Total	204.413	194.794	188.188	182.565	177.784

Cohort 1 gener		Població efectiva*	Trimestres de seguiment (en %)			
		(En nombre)	Trimestre 1	Trimestre 2	Trimestre 3	Trimestre 4
2020	D'1 a 5	154.734	87,7	84,0	80,8	77,8
	De 6 a 9	22.853	96,4	95,2	93,8	92,5
	De 10 a 99	32.044	98,2	97,4	96,6	95,7
	De 100 a 249	1.966	99,3	98,8	98,4	97,6
	De 250 o més	992	99,7	99,3	99,0	99,0
	Total	212.589	90,4	87,4	84,8	82,3
2021	D'1 a 5	150.076	94,0	90,0	86,6	83,8
	De 6 a 9	21.635	98,6	96,9	95,8	94,6
	De 10 a 99	29.887	99,1	98,1	97,4	96,5
	De 100 a 249	1.861	99,2	98,8	98,6	98,2
	De 250 o més	954	100,0	99,6	99,2	98,7
	Total	204.413	95,3	92,1	89,3	87,0

Nota: *A l'inici del trimestre.

Font: INE



De més a menys impacte negatiu.

Clarament, la major disponibilitat de recursos ha estat una eina clau per mantenir-se en un context de tancament total de l'activitat a la gran majoria de sectors, alhora que s'havia de fer front a les despeses corrents. Aquesta heterogeneïtat en com ha afectat la crisi a les diferents empreses atenent al nombre de treballadors es va anar accentuant al llarg de tot el 2020 amb taxes de supervivència que empitjoren al llarg dels tres trimestres següents (fins al 31 de desembre de 2020), molt especialment entre les microempreses i, en menor mesura, les petites i mitjanes. En cas de les primeres, l'indicador de supervivència passa al 84% al juny (recordem que el punt de partida és la població efectiva identificada a 1 de gener), al 80,8% al setembre i al 77,8% al desembre, en plena tercera onada del virus i amb la tornada de mesures força restrictives, tot i que aquest cop focalitzades al sector serveis, especialment aquelles activitats que no permeten teletreball. En termes acumulats, es tracta doncs d'una reducció del 22,2% passant de 154.734 microempreses a 120.359 (-34.375) al llarg del 2020. Aquestes xifres es desmarquen força de les que presenten la resta de trams. Entre les petites empreses, la caiguda acumulada ha estat del 7,5% (-1.716 amb una taxa de supervivència al tancar l'any del 92,5%), igualment significativa, però en menor mesura. En el següent tram, l'impacte sobre les ULOs mitjanes s'ha traduït en una caiguda acumulada del 4,3% i quasi 1.400 empreses menys. El nivell de supervivència va caure des del 98,2% al març fins al 95,7% al desembre. Finalment, entre les grans empreses, les de 100 a 249 treballadors mostren un deteriorament lleuger (d'una supervivència del 99,3% al març al 97,6% al desembre), mentre que el nivell s'ha mantingut força estable en el cas de les de 250 o més assalariats amb una reducció acumulada de l'1% (-10 empreses).

Aquests resultats mostren els efectes d'unes restriccions necessàriament molt estrictes i que estaven pensades per fer front a una situació de crisi sanitària que es creia temporal en un primer moment, però que la naturalesa del virus ha demostrat, en forma d'onades, que no ho seria. Aquest fet va donar lloc, després de l'experiència, a aplicar mesures quirúrgiques i perllongar les polítiques i recursos posats en marxa per sostenir l'economia, el teixit empresarial i les rendes dels treballadors.

Pel que fa a l'evolució al llarg del 2021, en tots els casos el punt de partida és inferior a la d'un any enrere. En mitjana, la població efectiva es va reduir un 3,8% a Catalunya: 8.176 empreses menys fins a les poc més de 204.400. Per trams, les microempreses han concentrat el 57% d'aquesta caiguda, seguides de les mitjanes (26,4%), les petites (14,9%) i les grans (1,8%). Igual que en el 2020, la supervivència empresarial a partir de l'1 de gener de 2021 es deteriora a

mesura que avancen els trimestres, però amb menor intensitat que en l'any anterior. Entre les microempreses, el nivell respecte a l'inici d'any passa del 94% el 1T al 83,8% el 4T, el que suposa 24.374 empreses menys. Tanmateix, en termes interanuals, la població efectiva és superior en tots els trimestres, en el cas del darrer, un 4,4%. Entre les petites empreses, la taxa de supervivència era del 98,6% el 1T, però descendeix gradualment fins al 94,6% al finalitzar l'any (nivell que, a diferència de l'anterior és un 3,2% inferior). Les mitjanes empreses pateixen una evolució molt similar, però acaben l'any amb una reducció interanual del 5,9% respecte a la cohort de 2020 (-1.807 empreses). Finalment, en el cas de les empreses amb 100 o més assalariats, en tot moment la supervivència s'ha mantingut per sobre del 98%, tot i que en termes interanuals també tanquen 2021 amb menys població efectiva que la cohort de l'any anterior.

Aquestes variacions (augment entre les microempreses i descens a la resta) poden explicar-se tant perquè la contracció entre les primeres va ser significativament major i perquè després de quasi dos anys amb una activitat intermitent (tant per les restriccions com per les dificultats que s'han produït durant la recuperació –encariment de l'energia, els costos de transport i les matèries primeres, així com la falta de certs recursos–), és possible que algunes empreses es trobin inactives o bé que hagin reduït el nombre d'assalariats i, per tant, hagin canviat de tram. En termes globals, el saldo és positiu i la població efectiva ha augmentat interanualment a Catalunya el darrer trimestre de 2021, tanmateix, la composició estructural mostra un major pes de les microempreses (de suposar el 68,8% al 70,7%), a costa de les petites i mitjanes empreses. Un resultat que aniria en detriment de l'economia catalana si es té en compte que les empreses més grans, amb més recursos, han estat les més resilents, i que de fet són en general les més productives, les que tenen més capacitat per competir en mercats estrangers i les que poden efectuar majors inversions i despeses en recerca i innovació.

3.2 Anàlisi per activitats econòmiques

En aquest apartat s'analitzaran els efectes de la Covid-19 sobre el teixit empresarial català per activitats econòmiques. Com és ben sabut, malgrat que en un principi les restriccions van ser quasi generalitzades per a tots els sectors econòmics, a posteriori, aquestes s'han adreçat a aquells sectors, com els serveis (comerç, restauració, activitats esportives i culturals, etc.) on l'exposició al virus i la probabilitat de contagi era més gran. Per tant, igual que en el cas de l'impacte per trams, s'esperen uns resultats heterogenis entre les diferents activitats econòmiques.

A diferència de l'anàlisi anterior, en aquest cas les dades que proporciona l'INE són tant a través de la monitorització de les cohorts i la taxa de supervivència al llarg dels trimestres (taula 7A i B), com amb l'evolució de l'estoc en els diferents

trimestres a partir de les altes, baixes i reactivacions, deixant de banda el seguiment d'una població efectiva específica a través dels trimestres consecutius (taula 8).

Taula 7A

Indicadors de supervivència de les unitats legals ocupadores per cohorts i activitats econòmiques. Catalunya 2020

Cohort 1 gener	Població efectiva*	Trimestres de seguiment (en nombre)			
	(En nombre)	Trimestre 1	Trimestre 2	Trimestre 3	Trimestre 4
B. Indústries extractives	111	109	108	107	104
C. Indústries manufactureres	19.779	18.719	18.319	18.024	17.708
D. Subministrament d'energia	196	189	186	183	178
E. Subministrament d'aigua	602	582	576	570	565
F. Construcció	23.041	19.951	19.265	18.639	18.014
G. Comerç	54.152	49.371	48.121	46.887	45.708
H. Transport i emmagatzematge	10.248	8.919	8.506	8.169	7.842
I. Hostaleria	27.434	22.922	22.163	21.244	20.082
J. Informació i comunicacions	5.199	4.824	4.671	4.519	4.412
K. Activitats financeres i d'assegurances	2.705	2.555	2.497	2.446	2.390
L. Activitats immobiliàries	8.914	8.485	8.322	8.151	7.984
M. Activitats professionals, científiques i tècniques	17.821	16.753	16.282	15.852	15.517
N. Activitats administratives i serveis auxiliars	9.364	8.598	8.313	8.056	7.803
P. Educació	6.109	5.636	5.064	4.748	4.648
Q. Activitats sanitàries i serveis socials	8.194	7.829	7.630	7.453	7.325
R. Activitats artístiques, recreatives i d'entreteniment	5.321	4.791	4.505	4.301	4.162
S. Altres serveis	13.399	11.867	11.341	10.976	10.613
Total	212.589	192.100	185.869	180.325	175.055

Cohort 1 gener	Població efectiva*	Trimestres de seguiment (en %)			
	(En nombre)	Trimestre 1	Trimestre 2	Trimestre 3	Trimestre 4
B. Indústries extractives	111	98,2	97,3	96,4	93,7
C. Indústries manufactureres	19.779	94,6	92,6	91,1	89,5
D. Subministrament d'energia	196	96,4	94,9	93,4	90,8
E. Subministrament d'aigua	602	96,7	95,7	94,7	93,9
F. Construcció	23.041	86,6	83,6	80,9	78,2
G. Comerç	54.152	91,2	88,9	86,6	84,4
H. Transport i emmagatzematge	10.248	87,0	83,0	79,7	76,5
I. Hostaleria	27.434	83,6	80,8	77,4	73,2
J. Informació i comunicacions	5.199	92,8	89,8	86,9	84,9
K. Activitats financeres i d'assegurances	2.705	94,5	92,3	90,4	88,4
L. Activitats immobiliàries	8.914	95,2	93,4	91,4	89,6
M. Activitats professionals, científiques i tècniques	17.821	94,0	91,4	89,0	87,1
N. Activitats administratives i serveis auxiliars	9.364	91,8	88,8	86,0	83,3
P. Educació	6.109	92,3	82,9	77,7	76,1
Q. Activitats sanitàries i serveis socials	8.194	95,5	93,1	91,0	89,4
R. Activitats artístiques, recreatives i d'entreteniment	5.321	90,0	84,7	80,8	78,2
S. Altres serveis	13.399	88,6	84,6	81,9	79,2
Total	212.589	90,4	87,4	84,8	82,3

Nota: *A l'inici del trimestre.

Font: INE



De més a menys impacte negatiu.

Degut a la gran quantitat d'informació disponible, les [taules 7A i 7B](#) sintetitzen la informació més rellevant per al present estudi. És a dir, prenent com a referència la cohort de gener, es mostra la població efectiva a l'inici del 2020 (7A) i

2021 (7B), respectivament, amb els corresponents nivells de supervivència dins de cada cohort.

A 1 de gener de 2020, de les 212.589 empreses identifi-

Taula 7B
Indicadors de supervivència de les unitats legals ocupadores per cohorts i activitats econòmiques. Catalunya 2021

Cohort 1 gener	Població efectiva*	Trimestres de seguiment (en nombre)			
	(En nombre)	Trimestre 1	Trimestre 2	Trimestre 3	Trimestre 4
B. Indústries extractives	108	107	107	105	105
C. Indústries manufactureres	19.128	18.550	18.189	17.863	17.552
D. Subministrament d'energia	211	200	197	195	192
E. Subministrament d'aigua	609	586	577	571	564
F. Construcció	22.543	21.185	20.325	19.474	18.801
G. Comerç	52.703	50.219	48.718	47.338	46.140
H. Transport i emmagatzematge	9.554	8.858	8.503	8.179	7.884
I. Hostaleria	24.831	23.423	22.456	21.582	20.698
J. Informació i comunicacions	5.249	5.018	4.873	4.746	4.629
K. Activitats financeres i d'assegurances	2.778	2.671	2.608	2.558	2.521
L. Activitats immobiliàries	8.864	8.627	8.453	8.292	8.155
M. Activitats professionals, científiques i tècniques	17.579	16.904	16.498	16.140	15.807
N. Activitats administratives i serveis auxiliars	9.053	8.596	8.331	8.091	7.873
P. Educació	5.715	5.562	4.986	4.722	4.656
Q. Activitats sanitàries i serveis socials	7.952	7.773	7.640	7.510	7.398
R. Activitats artístiques, recreatives i d'entreteniment	4.963	4.722	4.475	4.327	4.250
S. Altres serveis	12.573	11.793	11.252	10.872	10.559
Total	204.413	194.794	188.188	182.565	177.784

Cohort 1 gener	Població efectiva*	Trimestres de seguiment (en %)			
	(En nombre)	Trimestre 1	Trimestre 2	Trimestre 3	Trimestre 4
B. Indústries extractives	108	99,1	99,1	97,2	97,2
C. Indústries manufactureres	19.128	97,0	95,1	93,4	91,8
D. Subministrament d'energia	211	94,8	93,4	92,4	91,0
E. Subministrament d'aigua	609	96,2	94,7	93,8	92,6
F. Construcció	22.543	94,0	90,2	86,4	83,4
G. Comerç	52.703	95,3	92,4	89,8	87,5
H. Transport i emmagatzematge	9.554	92,7	89,0	85,6	82,5
I. Hostaleria	24.831	94,3	90,4	86,9	83,4
J. Informació i comunicacions	5.249	95,6	92,8	90,4	88,2
K. Activitats financeres i d'assegurances	2.778	96,1	93,9	92,1	90,7
L. Activitats immobiliàries	8.864	97,3	95,4	93,5	92,0
M. Activitats professionals, científiques i tècniques	17.579	96,2	93,9	91,8	89,9
N. Activitats administratives i serveis auxiliars	9.053	95,0	92,0	89,4	87,0
P. Educació	5.715	97,3	87,2	82,6	81,5
Q. Activitats sanitàries i serveis socials	7.952	97,7	96,1	94,4	93,0
R. Activitats artístiques, recreatives i d'entreteniment	4.963	95,1	90,2	87,2	85,6
S. Altres serveis	12.573	93,8	89,5	86,5	84,0
Total	204.413	95,3	92,1	89,3	87,0

Nota: *A l'inici del trimestre.

Font: INE



De més a menys impacte negatiu.

dades a Catalunya, una de cada cinc es dedicava al sector comerç; seguit de l'hostaleria amb el 12,9% del total; de la construcció amb el 10,8%; les indústries manufactureres amb el 9,3%; i les activitats professionals, científiques i tècniques amb el 8,4%. Quant a l'evolució al llarg de l'any, a primera vista, clarament s'observa una millor evolució de les activitats industrials (seccions de la B a la E) que als serveis (de la G a l'S), amb algunes excepcions en aquest darrer cas (les activitats financeres, immobiliàries, sanitàries i professionals). El primer grup, juntament amb les activitats del sector terciari esmentades, mostra nivells de supervivència superiors al 87% (és el cas dels serveis professionals) i fins al 93,7% de les indústries extractives. Tot i que no deixen de ser reduccions significatives, es troben força lluny dels resultats que mostren l'hostaleria amb un nivell de supervivència del 73,2% (-7.352 empreses en un any), l'educació amb un 76,1%, el transport i l'emmagatzematge (76,5%), o la construcció i les activitats artístiques amb un (78,2% ambdues, respectivament). No obstant això, si l'anàlisi es fa en termes absoluts i es té en compte el seu pes sobre la reducció total (-37.534 empreses), el comerç concentra el 22,5% (-8.444 empreses), l'hostaleria el 19,6% (-7.352) i la construcció el 13,4% (-5.027). A la resta, els pesos són inferiors al 6%. Quant a l'impacte sobre la indústria manufacturera, el nivell

de supervivència va ser del 89,5% i el saldo a finals d'any va ser de -2.071 empreses respecte al volum precrisi.

Quant a l'evolució al llarg del 2021, cal tenir present que si es comparen ambdues cohorts, el nivell inicial de població efectiva, en plena tercera onada, només és superior al nivell precrisi a quatre de les disset seccions econòmiques (el subministrament d'aigua i energia, la informació i comunicació, i les activitats financeres i d'assegurances). Per contra, les que presenten una major caiguda interanual en termes relatius són l'hostaleria (-9,5%), el transport i l'emmagatzematge (-6,8%), les activitats artístiques (-6,7%), l'educació (-6,4%) i els altres serveis (-6,2%).

Pel que fa a l'evolució de l'estoc d'empreses i la població efectiva a partir dels diferents esdeveniments demogràfics (altes i reactivacions, i baixes), la [taula 8](#) mostra les taxes corresponents.

Si se centra l'atenció en aquells sectors més rellevants per a l'economia catalana des del punt de vista del teixit empresarial, nou activitats no han recuperat la població efectiva de l'1 de gener de 2020 a 1 d'octubre de 2021; per exemple, les manufactures, el comerç, el transport o les activitats ar-

Taula 8
Indicadors d'esdeveniments demogràfics de les unitats ocupadores. Catalunya
(En nombre i percentatge)

Activitat econòmica	Població efectiva		Taxa d'altes i reactivacions			Taxa de baixes			Taxa neta de creixement		
	1 gen. 20	1 octub. 21	1T 20	4T 20	4T 21**	1T 20	4T 20	4T 21**	1T 20	4T 20	4T 21**
Seccions CCAE											
B. Indústries extractives	111	108	0,0	0,0	0,9	1,8	2,7	0,9	-1,8	-2,7	0,0
C. Indústries manufactureres	19.779	19.126	2,5	2,3	2,4	5,2	2,5	2,5	-2,8	-0,2	-0,1
D. Subministrament d'energia	196	221	4,4	3,2	3,1	3,4	3,7	2,6	1,0	-0,5	0,4
E. Subministrament d'aigua	602	610	2,6	3,4	2,2	3,2	1,6	2,1	-0,6	1,8	0,2
F. Construcció	23.041	23.175	5,6	6,0	5,9	12,7	5,9	5,7	-7,0	0,2	0,2
G. Comerç	54.152	53.435	3,8	4,1	4,3	8,5	3,8	4,1	-4,7	0,3	0,2
H. Transport i emmagatzematge	10.248	10.051	5,3	4,9	6,6	12,3	6,7	6,4	-7,0	-1,8	0,2
I. Hostaleria	27.434	27.471	5,5	3,4	6,1	15,5	11,4	9,2	-10,1	-8,0	-3,1
J. Informació i comunicacions	5.199	5.527	5,5	5,3	4,7	6,8	3,2	3,6	-1,4	2,1	1,1
K. Activitats financeres i d'assegurances	2.705	2.937	5,0	4,1	3,8	5,3	2,9	2,1	-0,3	1,2	1,7
L. Activitats immobiliàries	8.914	9.053	3,7	3,0	2,9	4,6	2,5	2,1	-0,9	0,5	0,8
M. Activitats professionals, científiques i tècniques	17.821	17.853	4,1	4,1	4,0	5,7	2,6	2,7	-1,6	1,4	1,4
N. Activitats administratives i serveis auxiliars	9.364	9.330	4,9	3,9	4,6	7,8	5,0	5,0	-2,9	-1,1	-0,4
P. Educació	6.109	5.507	2,8	8,0	9,6	7,5	2,7	2,3	-4,7	5,3	7,3
Q. Activitats sanitàries i serveis socials	8.194	8.076	2,3	2,3	2,7	4,4	2,0	1,7	-2,1	0,3	0,9
R. Activitats artístiques, recreatives i d'entreteniment	5.321	5.062	4,1	6,5	8,2	9,6	5,4	4,3	-5,4	1,0	4,0
S. Altres serveis	13.399	12.626	3,9	4,3	5,6	11,0	4,7	4,2	-7,1	-0,4	1,4
Total	212.589	210.168	4,2	4,2	4,8	9,2	4,9	4,6	-5,0	-0,7	0,3

Nota: ** Estimació de les altes i les reactivacions a partir de la seva suma total que proporciona les demarcacions i la mitjana del pes s/total en els anteriors trimestres del 2021, respectivament.
Font: INE

tístiques, entre d'altres. En canvi, sectors com l'immobiliari mostren una recuperació molt ràpida. Tanmateix, com s'ha dit anteriorment, cal tenir present els possibles efectes estacionals en la població efectiva d'empreses, atès que el que es té en compte és si hi ha o no persones assalariades a càrrec. Quant a la taxa d'altres i reactivacions, aquesta va ser positiva a tots els casos el primer trimestre de 2020, atès que la Covid-19 no va impactar fins a mitjans de març. No obstant això, en comparació amb el darrer trimestre de 2020 i 2021, respectivament, s'observen majors taxes d'altres i reactivacions en aquells sectors més afectats com les activitats artístiques (del 6,5% i 8,2%, a cadascun), les empreses vinculades a l'educació (superiors al 8%), el comerç o l'hostaleria (menys el 4T de 2020 per les restriccions arrel de la tercera onada).

Si l'impacte desigual de la crisi per sectors s'observa en certa mesura a través del volum d'altres i reactivacions sobre l'estoc total, aquest és encara més diferenciat pel que fa a la taxa de baixes. El 1T del 2020, aquesta va assolir els dos dígits als altres serveis (11%), al transport i emmagatzematge (12,3%), a la construcció (12,7%) i a l'hostaleria (15,5%). Igualment, el percentatge de baixes sobre l'estoc total va ser molt elevat a les activitats artístiques (9,6%), el comerç (8,5%) o les activitats administratives i l'educació (per sobre del 7%). Aquestes xifres van situar la taxa mitjana en el 9,2%. Amb la represa de l'activitat, el volum de baixes es va reduir notablement en els trimestres posteriors situant-se el nivell mitjà en el 4,9% i en el 4,6% en el 4T del 2020 i 2021, respectivament. Tanmateix, aquells sectors encara afectats per les restriccions han registrat proporcions força més elevades en els mateixos mesos. Destaca especialment l'hostaleria amb unes taxes de l'11,4% i 9,2% encara en els períodes esmentats. De fet aquest sector va concentrar el 30% de les baixes (més de 3.200 sobre un total de 10.590) el darrer trimestre del 2020. En aquest mateix trimestre el sector co-

merç va concentrar el 20% amb 2.100 baixes. Tot i així, en aquest darrer cas les altres i reactivacions van compensar aquesta xifra, situant la taxa de baixes només en un 3,8% (molt similar a la de desembre del 2021). De fet, la restauració juntament amb les activitats artístiques (amb una taxa del 5,4% i 4,3%, respectivament) són les que han trigat més en tornar a la dinàmica preCovid, atès que a la resta, les taxes a finals d'any del 2020 i 2021 són força similars.

En darrer lloc, aquest flux d'altres, reactivacions i baixes ha donat lloc a una taxa neta de creixement negativa al 94% de les activitats el 1T del 2020 (16 de 17 seccions), al 41% de les activitats el 4T de 2020 (7 de 17) i al 18% al tancament del 2021 (3 de 17). En aquest darrer cas, aquestes tres activitats són: l'hostaleria (-3,1% entre octubre de 2021 i principis de 2020), les activitats administratives (-0,4%) i les manufactures (-0,1%), percentatges que entre les dues últimes apuntarien, de fet, a l'estabilitat.

4. Desagregació per demarcacions

4.4 TARRAGONA

La demarcació de Tarragona concentrava el 9% de la població efectiva d'empreses catalanes amb un total de 19.615 a 1 de gener de 2020. Amb l'impacte de la Covid-19 el teixit empresarial es va reduir en més de 1.200 empreses a 1 d'abril (un -6,2% en termes relatius, 1p.p. per sobre de la caiguda mitjana a Catalunya) (taula 24). Aquesta reducció del nombre d'ULO és fruit de més de 2.200 baixes enfront d'unes 1.000 altres més reactivacions que es van produir molt probablement abans de l'arribada de la Covid-19. En els trimestres posteriors, la represa de l'activitat econòmica va permetre la recuperació del teixit empresarial, que es va

Taula 24
Unitats legals ocupadores. Esdeveniments demogràfics. Tarragona
(en nombre)

		Altes i reactivacions	Permanències	Baixes	Estoc total	Població efectiva*
2020	1 Trimestre	1.015	17.381	2.234	20.630	19.615
	2 Trimestre	1.649	17.632	764	20.045	18.396
	3 Trimestre	1.174	18.132	1.149	20.455	19.281
	4 Trimestre	859	17.873	1.433	20.165	19.306
2021	1 Trimestre	1.307	17.721	1.011	20.039	18.732
	2 Trimestre	1.953	18.139	889	20.981	19.028
	3 Trimestre	1.055	18.711	1.381	21.147	20.092
	4 Trimestre	1.105	18.277	1.489	20.871	19.766

Nota: *A l'inici del trimestre.

Font: INE

Taula 25
Evolució dels esdeveniments demogràfics. Tarragona
(en percentatge)

		Taxa neta de creixement	Taxa d'altres i reactivacions	Taxa de baixes	Taxa de supervivència
2020	1 Trimestre	-5,9	4,9	10,8	88,6
	2 Trimestre	4,4	8,2	3,8	95,8
	3 Trimestre	0,1	5,7	5,6	94,0
	4 Trimestre	-2,8	4,3	7,1	92,6
2021	1 Trimestre	1,5	6,5	5,0	94,6
	2 Trimestre	5,1	9,3	4,2	95,3
	3 Trimestre	-1,5	5,0	6,5	93,1
	4 Trimestre	-1,8	5,3	7,1	92,5

Font: INE

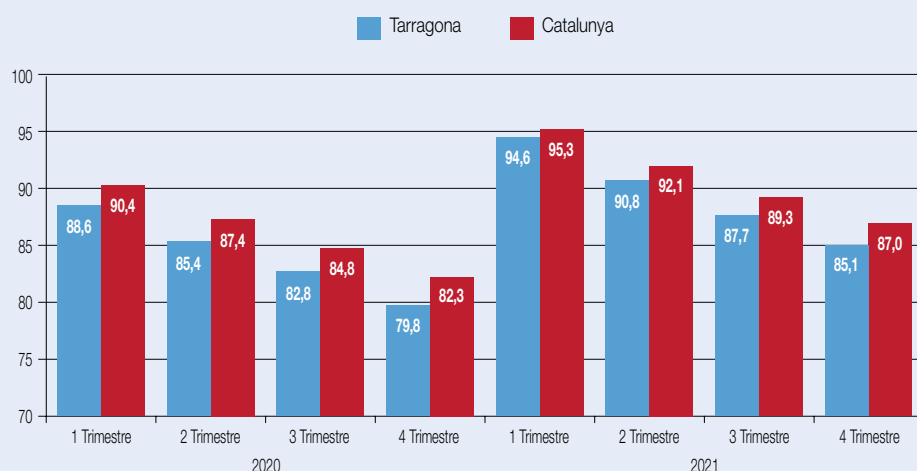
situar per sobre de les 19.000 empreses de nou el 3T i 4T del 2020. No obstant això, la tercera onada del virus i la tornada de les restriccions va minvar el nombre d'empreses per sota d'aquest llinar un altre cop. El 2021, la fi de l'estat d'alarma i unes perspectives d'activitat més positives es van traduir en un augment del nombre d'empreses per sobre de les 20.000 a inicis del 3T. Aquests resultats són fruit d'una notable moderació del nombre de baixes un cop superat el primer impacte de la Covid, així com un volum d'altres i reactivacions més elevat i sostingut al llarg del 2021.

En termes relatius, aquests fluxos van situar la taxa de supervivència empresarial en el 88,6% en el 1T de 2020, per recuperar-se en els trimestres posteriors: el 2020 tanca en el 92,6% i el 2021 ha oscil·lat al voltant del 93,9% en mitjana (taula 25). Al març del 2020, les mesures per afrontar la

Covid-19 van forçar el tancament de moltes empreses i la taxa de baixes va escalar fins al 10,8%, 1,5 punts per sobre de la taxa mitjana del conjunt de Catalunya. Malgrat la pitjor evolució, s'observa la correcció en el trimestre següent, amb una taxa d'altres del 8,2%, molt superior al 3,1% de la taxa mitjana catalana. El 2021, destaca per un primer semestre de l'any que evoluciona en positiu, on les altres i reactivacions superen les baixes i el teixit empresarial creix un 1,5% i 5,1% el 1T i 2T, respectivament. No obstant això, la segona meitat de l'any les altres més reactivacions es moderen i les baixes augmenten de nou, fet que contrau el teixit empresarial i que podria ser el resultat de l'estacionalitat de certes activitats econòmiques, igual que succeeix a Girona.

En comparació amb la mitjana catalana (gràfic 6), la demarcació de Tarragona presenta una taxa de supervivència sis-

Gràfic 6
Indicadors de supervivència de les unitats legals ocupadores. Cohort 1 de gener
(en percentatge)



Font: INE

Taula 26
Indicadors de supervivència de les unitats legals ocupadores per cohorts i dimensió. Tarragona

Cohort 1 gener	Població efectiva*		Trimestres de seguiment (en nombre)			
	(En nombre)	Trimestre 1	Trimestre 2	Trimestre 3	Trimestre 4	
2020	D'1 a 5	15.107	13.006	12.434	11.949	11.421
	De 6 a 9	1.987	1.900	1.871	1.848	1.824
	De 10 a 99	2.344	2.298	2.277	2.262	2.241
	De 100 a 249	111	111	110	109	108
	De 250 o més	66	66	66	66	66
	Total	19.615	17.381	16.758	16.234	15.660
2021	D'1 a 5	14.537	13.579	12.933	12.391	11.938
	De 6 a 9	1.853	1.834	1.798	1.772	1.747
	De 10 a 99	2.165	2.135	2.114	2.097	2.083
	De 100 a 249	110	106	105	105	105
	De 250 o més	67	67	65	64	63
	Total	18.732	17.721	17.015	16.429	15.936

Cohort 1 gener	Població efectiva*		Trimestres de seguiment (en %)			
	(En nombre)	Trimestre 1	Trimestre 2	Trimestre 3	Trimestre 4	
2020	D'1 a 5	15.107	86,1	82,3	79,1	75,6
	De 6 a 9	1.987	95,6	94,2	93,0	91,8
	De 10 a 99	2.344	98,0	97,1	96,5	95,6
	De 100 a 249	111	100,0	99,1	98,2	97,3
	De 250 o més	66	100,0	100,0	100,0	100,0
	Total	19.615	88,6	85,4	82,8	79,8
2021	D'1 a 5	14.537	93,4	89,0	85,2	82,1
	De 6 a 9	1.853	99,0	97,0	95,6	94,3
	De 10 a 99	2.165	98,6	97,6	96,9	96,2
	De 100 a 249	110	96,4	95,5	95,5	95,5
	De 250 o més	67	100,0	97,0	95,5	94,0
	Total	18.732	94,6	90,8	87,7	85,1

Nota: *A l'inici del trimestre.

Font: INE



De més a menys impacte negatiu.

temàticament pitjor al llarg de tot el període, especialment la segona meitat de l'any amb unes divergències des dels 1,5 punts fins als 2,7 p.p.

Anàlisi per dimensió en funció del nombre d'assalariats

Igual que a la resta de demarcacions, el teixit empresarial de Tarragona està format per microempreses. A 1 de gener del 2020 la població efectiva d'ULOs de menys de sis treballadors suposava el 77% del total amb més de 15.000 (percentatge del 10% i 11%, respectivament, en el cas de les petites i mitjanes empreses). Amb l'impacte de la Covid-19, la supervivència de les microempreses es va deteriorar considerablement al llarg de tot el 2020, mentre que la de les de

250 o més treballadors es va mantenir estable (taula 26). En el cas de les empreses d'1 a 5 treballadors, la supervivència el 1T de la cohort a 1 de gener va ser del 86,1%, xifra que va reduir-se notablement fins a un 75,6% a finals d'any. En termes absoluts, la reducció va ser de més de 3.600 empreses, fet que també es va traduir en una pèrdua de quota sobre el total (-4 p.p. fins al 73%). A la resta de trams, la supervivència empresarial no ha baixat del 90% en cap dels trimestres de seguiment.

Quant al 2021, la població efectiva de partida és inferior a la de l'any anterior en tots els trams excepte en les de 250 o més treballadors que han sumat una empresa més. A mesura que avança l'any, la supervivència es manté força estable

entre les petites, mitjanes i més grans empreses. Per contra les microempreses i les de 100 a 249 treballadors registren uns nivells de supervivència del 93,4% i 96,4%, respectivament. En aquests dos casos, mentre que entre les darreres

la supervivència no baixa en cap cas del 95,5%, entre les microempreses baixa gradualment fins al 82,1% el 4T. En termes absoluts, la reducció anual ha estat de pràcticament 2.600 ULOs.

Taula 27A
Indicadors de supervivència de les unitats legals ocupadores per cohorts i activitats econòmiques. Tarragona 2020

Cohort 1 gener	Població efectiva*	Trimestres de seguiment (en nombre)			
	(En nombre)	Trimestre 1	Trimestre 2	Trimestre 3	Trimestre 4
B. Indústries extractives	25	25	25	25	24
C. Indústries manufactureres	1.607	1.501	1.465	1.449	1.431
D. Subministrament d'energia	12	10	10	8	8
E. Subministrament d'aigua	83	79	77	76	74
F. Construcció	2.550	2.137	2.055	1.988	1.921
G. Comerç	4.819	4.344	4.231	4.130	4.019
H. Transport i emmagatzematge	1.017	893	854	824	792
I. Hostaleria	3.347	2.758	2.658	2.552	2.341
J. Informació i comunicacions	230	214	211	204	200
K. Activitats financeres i d'assegurances	239	220	218	213	207
L. Activitats immobiliàries	540	509	491	478	465
M. Activitats professionals, científiques i tècniques	1.296	1.219	1.177	1.150	1.119
N. Activitats administratives i serveis auxiliars	809	728	713	684	658
P. Educació	545	496	432	393	388
Q. Activitats sanitàries i serveis socials	639	604	590	573	564
R. Activitats artístiques, recreatives i d'entreteniment	548	483	448	422	408
S. Altres serveis	1.309	1.161	1.103	1.065	1.041
Total	19.615	17.381	16.758	16.234	15.660

Cohort 1 gener	Població efectiva*	Trimestres de seguiment (en %)			
	(En nombre)	Trimestre 1	Trimestre 2	Trimestre 3	Trimestre 4
B. Indústries extractives	25	100,0	100,0	100,0	96,0
C. Indústries manufactureres	1.607	93,4	91,2	90,2	89,0
D. Subministrament d'energia	12	83,3	83,3	66,7	66,7
E. Subministrament d'aigua	83	95,2	92,8	91,6	89,2
F. Construcció	2.550	83,8	80,6	78,0	75,3
G. Comerç	4.819	90,1	87,8	85,7	83,4
H. Transport i emmagatzematge	1.017	87,8	84,0	81,0	77,9
I. Hostaleria	3.347	82,4	79,4	76,2	69,9
J. Informació i comunicacions	230	93,0	91,7	88,7	87,0
K. Activitats financeres i d'assegurances	239	92,1	91,2	89,1	86,6
L. Activitats immobiliàries	540	94,3	90,9	88,5	86,1
M. Activitats professionals, científiques i tècniques	1.296	94,1	90,8	88,7	86,3
N. Activitats administratives i serveis auxiliars	809	90,0	88,1	84,5	81,3
P. Educació	545	91,0	79,3	72,1	71,2
Q. Activitats sanitàries i serveis socials	639	94,5	92,3	89,7	88,3
R. Activitats artístiques, recreatives i d'entreteniment	548	88,1	81,8	77,0	74,5
S. Altres serveis	1.309	88,7	84,3	81,4	79,5
Total	19.615	88,6	85,4	82,8	79,8

Nota: * A l'inici del trimestre.

Font: INE



De més a menys impacte negatiu.

Anàlisi per activitats econòmiques

La mateixa desagregació feta per dimensió empresarial es pot fer per activitats econòmiques. A 1 de gener de 2020,

les activitats amb major pes sobre el total de l'economia a Tarragona eren, igual que s'ha vist a la resta de províncies, el comerç (24,6%), l'hostaleria (17,1%), la construcció (13,0%), la indústria manufacturera (8,2%) i per sota del 7% se situaria

Taula 27B
Indicadors de supervivència de les unitats legals ocupadores per cohorts i activitats econòmiques. Tarragona 2021

Cohort 1 gener	Població efectiva*	Trimestres de seguiment (en %)			
	(En nombre)	Trimestre 1	Trimestre 2	Trimestre 3	Trimestre 4
B. Indústries extractives	24	24	24	24	24
C. Indústries manufactureres	1.563	1.495	1.461	1.423	1.399
D. Subministrament d'energia	9	7	7	7	7
E. Subministrament d'aigua	84	82	80	80	78
F. Construcció	2.453	2.306	2.206	2.109	2.047
G. Comerç	4.745	4.499	4.363	4.223	4.110
H. Transport i emmagatzematge	966	905	869	839	806
I. Hostaleria	3.014	2.810	2.678	2.552	2.415
J. Informació i comunicacions	235	218	208	202	195
K. Activitats financeres i d'assegurances	238	220	215	213	213
L. Activitats immobiliàries	531	511	499	485	473
M. Activitats professionals, científiques i tècniques	1.248	1.201	1.169	1.141	1.117
N. Activitats administratives i serveis auxiliars	761	722	700	679	659
P. Educació	504	492	415	390	379
Q. Activitats sanitàries i serveis socials	620	605	592	580	571
R. Activitats artístiques, recreatives i d'entreteniment	498	466	438	423	417
S. Altres serveis	1.239	1.158	1.091	1.059	1.026
Total	18.732	17.721	17.015	16.429	15.936

Cohort 1 gener	Població efectiva*	Trimestres de seguiment (en %)			
	(En nombre)	Trimestre 1	Trimestre 2	Trimestre 3	Trimestre 4
B. Indústries extractives	24	100,0	100,0	100,0	100,0
C. Indústries manufactureres	1.563	95,6	93,5	91,0	89,5
D. Subministrament d'energia	9	77,8	77,8	77,8	77,8
E. Subministrament d'aigua	84	97,6	95,2	95,2	92,9
F. Construcció	2.453	94,0	89,9	86,0	83,4
G. Comerç	4.745	94,8	91,9	89,0	86,6
H. Transport i emmagatzematge	966	93,7	90,0	86,9	83,4
I. Hostaleria	3.014	93,2	88,9	84,7	80,1
J. Informació i comunicacions	235	92,8	88,5	86,0	83,0
K. Activitats financeres i d'assegurances	238	92,4	90,3	89,5	89,5
L. Activitats immobiliàries	531	96,2	94,0	91,3	89,1
M. Activitats professionals, científiques i tècniques	1.248	96,2	93,7	91,4	89,5
N. Activitats administratives i serveis auxiliars	761	94,9	92,0	89,2	86,6
P. Educació	504	97,6	82,3	77,4	75,2
Q. Activitats sanitàries i serveis socials	620	97,6	95,5	93,5	92,1
R. Activitats artístiques, recreatives i d'entreteniment	498	93,6	88,0	84,9	83,7
S. Altres serveis	1.239	93,5	88,1	85,5	82,8
Total	18.732	94,6	90,8	87,7	85,1

Nota: *A l'inici del trimestre.

Font: INE



De més a menys impacte negatiu.

la resta. En un inici, l'impacte de la Covid-19 va donar lloc a una taxa de supervivència mitjana del 88,6% que va fluctuar entre el 82,4% de l'hostaleria i el 100% de les indústries extractives (taula 27.A). Juntament amb la restauració, el subministrament d'energia i la construcció van ser dels sectors més afectats en termes relatius. Al llarg dels quatre trimestres de seguiment, la taxa de supervivència es deteriora a totes les activitats econòmiques amb més o menys intensitat. A finals d'any, les activitats amb millor taxa de supervivència van ser les activitats industrials en general (excepte el subministrament d'energia que de fet registra el pitjor nivell amb un 66,7% –cal matisar que és una activitat amb un pes sobre el total molt reduït i que en termes absoluts es va passar de 12 a 8 ULOs). Del sector serveis, les activitats sanitàries i les TIC són les que van mostrar més resiliència. Per darrere de les empreses energètiques, la restauració va tancar el 2020 amb una taxa del 69,9%, seguida per l'educació, les activitats d'oci, la construcció, el transport i altres serveis (amb xifres al voltant del 76%). En termes generals, destacar que el nivell de supervivència en el 4T ha evolucionat pitjor a Tarragona que a Catalunya en mitjana (a 13 de les 17 activitats) –especialment a les empreses d'aigua, educació, oci, immobiliàries o restauració, deixant de banda el subministrament d'energia.

En relació amb el 2021, els nivells de supervivència també han evolucionat força pitjor a la demarcació que al conjunt de Catalunya en general. A 1 de gener, la població efectiva va només ha estat superior a dos sectors, subministrament d'aigua i TIC, en comparació amb un any enrere. Igual que el 2020, els nivells de supervivència més baixos (excepte a la indústria energètica que ja comença amb valors significativament negatius) es registren el 4t trimestre, fruit d'un deteriorament progressiu, però menys intens que el viscut l'any anterior. En aquest sentit, 14 de les 17 activitats registren taxes per sota del 90% i d'aquestes, dues per sota del 80% (energia i educació). No obstant això, en termes absoluts, la major reducció anual es produeix al comerç (més de 630 empreses), l'hostaleria (quasi 600) i la construcció (més de 400). Conjuntament suposen quasi el 60% del total.

En darrer lloc, aquesta informació es pot complementar amb els principals fluxos i esdeveniments demogràfics amb l'arribada de la Covid i al finalitzar el 2020 i 2021, respectivament (taula 28). Les tendències vistes amb les dades anteriors també s'observa amb aquests indicadors. Així doncs, tot i començar el 2020 amb taxes d'altres i reactivacions força positives, sobretot a la restauració (7,3%) i a la construcció (6,9%), l'arribada del virus al març va deixar taxes de baixes molt elevades als sectors més afectats, ja esmentats. Es

Taula 28
Indicadors d'esdeveniments demogràfics de les unitats ocupadores. Tarragona
(en nombre i percentatge)

Activitat econòmica	Població efectiva		Taxa d'altres i reactivacions			Taxa de baixes			Taxa neta de creixement		
	1 gen. 20	1 octub. 21	1T 20	4T 20	4T 21	1T 20	4T 20	4T 21	1T 20	4T 20	4T 21
B. Indústries extractives	25	24	0,0	0,0	0,0	0,0	4,0	0,0	0,0	-4,0	0,0
C. Indústries manufactureres	1.607	1.550	2,8	2,5	4,4	6,4	3,0	3,0	-3,6	-0,6	1,4
D. Subministrament d'energia	12	7	0,0	0,0	12,5	16,7	0,0	0,0	-16,7	0,0	12,5
E. Subministrament d'aigua	83	86	1,2	6,8	1,1	4,8	4,5	5,7	-3,6	2,3	-4,6
F. Construcció	2.550	2.543	6,9	5,7	6,5	15,1	7,1	5,7	-8,2	-1,4	0,8
G. Comerç	4.819	4.922	4,4	4,3	4,5	9,4	5,3	6,3	-5,0	-1,0	-1,8
H. Transport i emmagatzematge	1.017	1.020	4,4	5,3	5,6	11,7	6,4	7,1	-7,2	-1,1	-1,6
I. Hostaleria	3.347	3.571	7,3	3,3	5,8	16,3	16,7	15,6	-9,0	-13,4	-9,8
J. Informació i comunicacions	230	233	6,9	5,3	6,4	6,5	3,3	4,4	0,4	2,1	2,0
K. Activitats financeres i d'assegurances	239	247	4,0	4,9	2,8	7,6	2,9	0,4	-3,6	2,0	2,4
L. Activitats immobiliàries	540	562	4,3	3,2	3,6	5,5	4,8	5,0	-1,2	-1,6	-1,4
M. Activitats professionals, científiques i tècniques	1.296	1.278	3,7	3,7	3,5	5,7	3,5	2,9	-2,0	0,2	0,5
N. Activitats administratives i serveis auxiliars	809	831	5,6	2,5	4,5	9,5	8,0	8,0	-3,9	-5,4	-3,6
P. Educació	545	487	2,2	9,4	13,0	8,8	1,6	3,2	-6,6	7,8	9,8
Q. Activitats sanitàries i serveis socials	639	632	2,6	2,4	2,9	5,3	2,1	2,0	-2,7	0,3	0,9
R. Activitats artístiques, recreatives i d'entreteniment	548	526	3,7	6,8	8,2	11,4	6,0	6,8	-7,7	0,8	1,4
S. Altres serveis	1.309	1.247	3,4	4,6	5,7	10,9	3,7	5,1	-7,5	0,9	0,6
Total	19.615	19.766	4,9	4,3	5,3	10,8	7,1	7,1	-5,9	-2,8	-1,8

Font: INE

tracta de percentatges superiors a la mitjana que van fluctuar entre el 10,9% dels altres serveis i el 16,7% de les empreses energètiques. En el 4T 2020, aquests percentatges de baixes es van moderar a totes les activitats degut a les menors restriccions, excepte en el cas de la restauració on, de fet, amb la tercera onada va passar a augmentar unes dècimes fins al 16,7% (molt per sobre de la mitjana del 7,1%). Un any després, en el 4T del 2021, les baixes relatives a l'estoc total han estat molt similars a les d'un any enrere, inclús en la restauració. Tanmateix, en aquest darrer cas, la taxa d'altres més reactivacions millora significativament, fet que modera la taxa neta de creixement d'un -13,4% el 4T 2020 a un -9,8% el 4T 2021. Tot i que en aquest darrer trimestre la taxa neta de creixement mitjà ha estat negativa (-1,8%) s'ha moderat força respecte als períodes anteriors seleccionats, ates que 11 de les 17 activitats ja registren taxes positives, sobretot l'educació, que mostra una recuperació força intensa un cop superat el primer impacte.

5. CONCLUSIONS

L'impacte de la Covid-19 ha posat a prova la resiliència del teixit empresarial català en tots els sentits: des de les capacitats de les pròpies empreses a nivell de recursos i per adaptar-se a un context ràpidament canviant, així com la capacitat dels poders públics per actuar implementant aquelles mesures adequades i necessàries per garantir la supervivència del teixit econòmic i social enfront una crisi derivada d'un xoc exogen com és una pandèmia. L'aturada de pràcticament tota l'activitat econòmica al març del 2020 va reduir la població efectiva d'empreses un 5,2% a Catalunya i va disparar la taxa de baixes fins a un 9,2% (amb quasi 20.500 baixes). La successió d'onades va endarrerir la recuperació econòmica al 2021, però la substitució de mesures generalistes per d'altres més quirúrgiques va limitar l'afectació sobre activitats determinades. Bàsicament, aquelles de major contacte social com són la restauració, l'oci, el comerç o el turisme en general (afectat per les limitacions de mobilitat entre països). En aquests casos, la taxa de supervivència empresarial ha estat força inferior a la mitjana catalana i en la majoria de territoris comerç i hostaleria han suposat al voltant del 40% de la reducció total de la població efectiva d'empreses tant el 2020 com el 2021.

Així doncs, tot i que el 2021 l'economia ha començat a recuperar-se i, en general, les taxes de supervivència, així com les d'altres, reactivacions i baixes han estat força més positives que les del 2020, encara hi ha sectors que fins ben entrada la primavera (amb la fi de l'estat d'alarma) no han revertit la tendència negativa, com la restauració en aquells territoris més turístics. De fet, en aquest sentit, malgrat que la crisi ha afectat significativament a totes les demarcacions, aquelles més depenents del turisme s'han vist més perjudicades, com per exemple Girona amb pitjors nivells de supervivència empresarial respecte a la mitjana catalana al llarg de tot el 2020. Igual que en el cas de Tarragona, on l'afectació sobre les empreses energètiques, la restauració i l'educació expliquen unes taxes globalment pitjors que a la resta de demarcacions. Per contra, Barcelona s'ha mantingut molt en línia amb la mitjana catalana, mentre que Lleida –amb una indústria alimentària amb uns resultats molt positius sobretot en exportacions– ha registrat una evolució per sobre.

Un factor comú a totes les demarcacions i per tant, intrínsec al teixit empresarial català, és l'elevat pes de les microempreses, aquelles de menys de sis assalariats, i que suposen el 73% del total en mitjana. Les dades de seguiment de la cohort d'1 de gener de 2020 mostren que la supervivència al finalitzar l'any va ser del 78%, molt per sota de la resta de trams per assalariats (totes elles amb taxes per sobre del 90%). Clarament, les empreses de menor dimensió tenen més dificultats i menys capacitat d'accés a certs recursos per fer front a situacions de crisi, i, encara més, a aturades de l'activitat com ha estat el cas amb la pandèmia. Tot i que les ajudes públiques posades en marxa van ser clau, més de dos anys després de l'arribada de la Covid-19 toca mirar al futur. Això implica extreure'n lliçons i identificar tasques pendents que impulsin un teixit productiu robust, dinàmic, competitiu, de major valor afegit i enfocat cap als objectius de futur com són la digitalització i la transició energètica. Sota el context actual, això passa pels fons Next Generation EU que ha posat en marxa la Unió Europea amb l'objectiu de complir totes aquestes fites. És prioritari, doncs, adjudicar els recursos sota aquests criteris, juntament amb els d'eficiència i progrés social, i sense perdre de vista que cal dinamitzar canvis estructurals tan necessaris per a la nostra economia.



ANY 2021

GENER

- ▶ 13/01 Jaume Fàbrega, president de la Cambra de Girona, és escollit nou president del Consell General de Cambres de Catalunya, en substitució de Joan Canadell.
- ▶ 20/01 Joe Biden és proclamat nou president dels EUA en substitució de Donald Trump. El 6 de gener un grup de manifestants entra per la força a la seu del Congrés en protesta pels resultats electorals.
- ▶ 7/01 Com a resposta a la tercera onada, la Generalitat torna a decretar el confinament municipal i el tancament dels centres comercials i comerços de més de 400 metres quadrats de dilluns a divendres, i el cap de setmana de tots els establiments no essencials. La Generalitat aprova un nou paquet d'ajudes.

FEBRER

- ▶ 7/02 Es detecta el primer malalt de la variant britànica delta de la Covid-19, més contagiosa.
- ▶ 14/02 Se celebren les eleccions al Parlament de Catalunya. El PSC guanya les eleccions en percentatge de vots, però empata amb ERC en nombre d'escons (33 cadascun). La tercera força política és JuntsxCat amb a 32 escons.

MARÇ

- ▶ 05/03 La UE i els EUA decideixen eliminar els aranzels que s'havien imposat pels ajuts estatals a Airbus i Boeing, respectivament.
- ▶ 08/03 Mónica Roca és investida com a nova presidenta de la Cambra de Comerç de Barcelona, prenent el relleu a Joan Canadell, la primera dona en 135 anys d'història de la institució.
- ▶ 11/03 El BCE aprova augmentar el ritme de compres setmanals del programa PEPP de compres d'actius de deute, tot i mantenir el disseny i la capacitat total de compra, amb un total de 1,85 bilions d'euros.
- ▶ 23/03 El portacontenidors Ever Given de Panamà encalla en el Canal de Suez, a Egipte, causant l'obstrucció total durant sis dies d'un punt per on circula més del 10% del trànsit del comerç marítim mundial, generant alguns problemes de subministraments.

ABRIL

- ▶ 14/04 Després de 20 anys que els EUA decidís enviar tropes militars a l'Afganistan, Biden anuncia la seva retirada.
- ▶ 20/04 CaixaBank planteja als sindicats un ERO de 8.291 treballadors, 754 dels quals a Catalunya. Dos dies després, el BBVA anuncia també un ERO de 3.800 empleats.
- ▶ 30/04 El Govern espanyol presenta el Pla de Recuperació, Transformació i Resiliència a la Comissió Europea per rebre els fons del Next Generation EU durant els propers anys.

MAIG

- ▶ 09/05 Finalització de l'estat d'alarma per la Covid-19. A partir de llavors, les comunitats autònomes assumeixen el control sanitari de la pandèmia.
- ▶ 21/05 Pere Aragonès és investit com a 132è President de la Generalitat de Catalunya.

JUNY

- ▶ 1/06 Cimera del G7 en la que s'acorda un impost mínim global a les multinacionals del 15%.
- ▶ 16/06 La Comissió Europea avala el Pla de Recuperació i Resiliència espanyol.
- ▶ 22/06 El Consell de Ministres concedeix l'indult parcial a Oriol Junqueras, Jordi Turull, Raül Romeva, Joaquim Forn, Josep Rull, Jordi Sànchez, Jordi Cuixart, Dolors Bassa i Carme Forcadell.

JULIOL

- ▶ 01/07 La UE crea el Certificat Digital Covid per a reactivar els viatges entre països.

AGOST

- ▶ 15/08 Quatre mesos després de l'anunci, els militars dels EUA es retiren de l'Afganistan i els talibans recuperen el poder. Més de 150.000 persones van sortir del país en 15 dies.
- ▶ 17/08 La Comissió Europea desemborsa els primers 9.000 milions d'euros dels fons Next Generation EU a Espanya.

SETEMBRE

- ▶ 11/09 Comença l'activitat sísmica del volcà Cumbre Vieja de la Palma, i entra en erupció el 19 de setembre, que va durar 85 dies.
- ▶ 26/09 Eleccions a Alemanya, que posen fi als 16 anys de la cancellera Angela Merkel.

OCTUBRE

- ▶ S'estén la variant Delta plus de la Covid-19, el que suposa la cinquena onada del virus.

NOVEMBRE

- ▶ 13/11 La Cimera del Clima de Glasgow COP26 tanca amb un nou acord climàtic, però sense acord d'emergència per accelerar la lluita internacional contra l'escalfament global.

DESEMBRE

- ▶ Comença la sisena onada de la Covid-19 a Espanya amb la variant del coronavirus òmicron, més contagiosa però menys letal.
- ▶ 08/12 Olaf Scholz, del partit socialdemòcrata, es converteix en el nou canceller alemany, amb el suport dels Verds i els Liberals.
- ▶ 16/12 El preu de la llum arriba a un màxim històric després de superar els 300 €/MWh.
- ▶ 22/12 La Comissió Europea autoritza el desemborsament de 10.000 milions d'euros dels fons Next Generation EU a Espanya.
- ▶ 8/12. Acord històric per la reforma laboral entre sindicats, patronal i Govern espanyol.

ANY 2022

GENER

- ▶ 01/01 Pujada del salari mínim interprofessional de 950 euros a 1.000 euros mensuals en 14 pagues.
- ▶ 03/02 Convalidació del decret de reforma laboral al Congrés dels Diputats.

FEBRER

- Escalada de las tensions entre Rússia i Occident per les maniobres militars a la frontera entre Rússia i Ucraïna.
- 24/02 Invasió russa a Ucraïna. Inici de les sancions internacionals a Rússia.
- 28/02 Inici del *Mobile World Congress*, que torna a ser presencial i tanca amb una assistència de 60.000 persones.

MARÇ

- 02/3 Espanya supera els 100.000 morts per Covid-19 des de l'inici de la pandèmia
- 08/03 El preu de l'electricitat assoleix un rècord de 544 €/ MWh.
- 10/03 El Banc Central Europeu (BCE) anuncia que posarà fi al Programa de Compra d'Emergència Pandèmica (PEPP) a finals de març, i reduirà progressivament les compres del Programa de Compra d'Actius (APP), tot i els efectes econòmics de la guerra d'Ucraïna i Rússia.
- 11/03 La inflació a Catalunya arriba al 7,4% al febrer, el valor màxim de les darreres tres dècades.
- 16/03 La Reserva Federal dels Estats Units puja els tipus d'interès fins al 0,25-0,5%, per frenar l'escalada dels preus, i anuncia sis pujades més durant l'any 2022.
- 16/03 El 84,1% de la població espanyola té la pauta completa de vacunació (tres dosis).

Tarragona estadística

2021

	2020	2021	Variació (%, pp)	Catalunya 2021	Tar/Cat 2021 (%)
SUPERFÍCIE TOTAL (KM²)	6.308	6.308	-	32.108	19,6
POBLACIÓ TOTAL	816.772	822.309	0,7	7.763.362	10,6
Població estrangera	136.793	137.485	0,5	1.250.665	11,0
POBLACIÓ OCUPADA	334.175	342.700	2,6	3.442.100	10,0
POBLACIÓ ATURADA	60.300	51.900	-13,9	450.100	11,5
Taxa d'atur (aturats/actius, en %)*	15,3	13,1	-2,2	11,6	-
Taxa d'ocupació (ocupats/població +16 anys, en %)*	49,5	50,4	0,9	54,2	-
Taxa d'activitat (actius/població +16 anys, en %)*	58,5	58,1	-0,4	61,3	-
AFILIACIONS TOTAL RÈGIMS¹	286.748	300.671	4,9	3.403.843	8,8
CONTRACTES¹	246.098	308.047	25,2	2.772.553	11,1
Indefinitos	24.495	32.597	33,1	418.509	7,8
Temporals	221.603	275.450	24,3	2.354.044	11,7
VALOR AFEGIT BRUT, VAB (VARIACIÓ REAL, %)*²	-11,4	6,5	17,9	-11,5	-
INFLACIÓ MITJANA ANUAL (%)[*]	-0,8	3,4	4,2	2,9	-
EXPORTACIONS DE BÉNS (MILIONS €)^{2,3}	7.829	9.945	30,6	80.565	12,3
<i>5 Principals sectors</i>					
Productes químics	2.644	3.832	45,6	23.740	16,1
Petroli i derivats	669	1.473	122,4	2.671	55,1
Altres béns d'equip	661	706	7,5	6.809	10,4
Joguines	668	664	0,0	1.252	53,0
Tèxtils i confecció	489	470	19,1	5.722	8,2
UE-27	5.470	7.342	28,9	42.559	15,3
Resta del món	2.359	2.603	34,1	23.706	8,0
IMPORTACIONS DE BÉNS (MILIONS €)^{2,3}	14.402	10.884	-24,6	75.681	14,4
<i>5 Principals sectors</i>					
Petroli i derivats	2.583	4.800	88,1	6.649	72,2
Productes químics	2.129	2.594	22,0	23.802	10,9
Automòbils i motos	780	847	8,7	5.740	14,8
Altres béns d'equipament	910	762	-14,9	8.151	9,3
Cereals	523	627	-1,6	1.266	49,6
UE-27	4.261	5.428	22,3	48.756	11,7
Resta del món	6.623	8.867	36,9	42.217	20,1
Saldo comercial (Exp-Imp) (milions €) ^{2,3}	-3.055	-4.350	34,0	-10.408	-
NOMBRE D'EMPRESSES EXPORTADORES TOTALS²	3.165	3.942	24,5	63.239	6,2
Nombre d'empreses exportadores regulars ⁴	1.056	1.063	0,7	17.094	6,2
Nombre d'empreses exporten >50.000 €	900	1.021	13,4	13.243	7,7
Nombre d'empreses exporten >50.000 € regulars ⁴	537	535	-0,4	7.551	7,1
NOMBRE D'EMPRESSES⁵	54.217	53.764	-0,8	622.967	8,6
1-9 assalariats	22.247	22.514	1,2	236.126	9,5
10-49 assalariats	1.841	1.729	-6,1	22.358	7,7
50-199 assalariats	288	261	-9,4	3.924	6,7
200 o més assalariats	84	87	3,6	1.343	6,5
Sense assalariats	29.757	29.173	-2,0	359.216	8,1

* Variació en punts percentuals.

(1) Dades de final d'any.

(2) Les dades del darrer any són provisionals i s'actualitzaran l'any vinent.

(3) Les taxes de variació estan calculades sobre les dades provisionals de l'any anterior.

(4) Regulars: empreses que han exportat en els 4 últims anys consecutius.

(5) Les dades són a 1 de gener de cada any (Directori Central d'Empreses de l'INE).

Fonts: Idescat, INE, SEPE, DataComex, ICEX, Banco de España, Generalitat de Catalunya i Ministeri de Foment.

Tarragona estadística

2021

	2020	2021	Variació (%, pp)	Catalunya 2021	Tar/Cat 2021 (%)
AGRICULTURA					
Empreses actives	1.697	1.690	-0,4	2.505	67,5
Nombre d'afiliacions ¹	6.404	6.316	-1,4	32.014	19,7
INDÚSTRIA					
Empreses actives	1.930	1.941	0,6	22.073	8,8
Nombre d'afiliacions ¹	46.968	48.428	3,1	473.845	10,2
CONSTRUCCIÓ					
Empreses actives	2.638	2.744	4,0	23.913	11,5
Nombre d'afiliacions ¹	23.350	24.309	4,1	204.806	11,9
Habitatges iniciats	620	939	51,5	15.106	6,2
Habitatges acabats	1.008	1.157	14,8	13.610	8,5
Ràtio d'habitatges iniciats per cada 10.000 habitants	7,6	11,4	3,8	19,5	-
Preus de l'habitatge lliure (€/m ²)	1.253	1.311	4,6	2.046	-
Preus de l'habitatge protegit (€/m ²)	1.189	1.211	1,9	1.203	-
SERVEIS					
Empreses actives	17.268	17.648	2,2	189.059	9,3
Nombre d'afiliacions ¹	210.026	221.618	5,5	2.554.659	8,7
COMERÇ					
Comptes de cotització ¹	5.609	5.665	1,0	58.570	9,7
Nombre d'afiliacions ¹	48.892	49.389	1,0	595.282	8,3
TURISME²					
Total de viatgers en establiments hotelers	866.837	1.845.374	112,9	10.224.299	18,1
De turisme domèstic	712.865	1.445.353	102,8	5.937.413	24,5
De turisme estranger	153.972	400.020	159,8	4.286.885	9,4
Total de pernoctacions hoteleres	1.964.456	4.756.148	142,1	25.415.879	18,7
De turisme domèstic	1.538.751	3.435.409	123,3	12.874.293	26,7
De turisme estranger	425.703	1.320.739	210,2	12.541.586	10,5
Estada mitjana en hotels (en dies)	1,9	2,1	-	2,3	-
Nombre d'establiments hotelers	142	184	29,2	1.637	11,2
Nombre de places hoteleres	15.584	27.591	77,1	167.821	16,4
Grau d'ocupació per places hoteleres (en %)*	22,7	32,5	9,8	34,4	-
Total de viatgers de turisme rural	28.829	32.238	11,8	394.973	8,2
Total de places de turisme rural	1.963	2.252	14,7	15.940	14,1
Total de viatgers en càmpings	519.764	1.026.391	97,5	3.028.814	33,9
Total de parcel·les en càmpings	9.087	13.115	44,3	47.899	27,4
TRANSPORT					
Matriculació de vehicles	17.795	16.489	-7,3	196.495	8,4
Passatgers Aeroport Tarragona - Reus (milers) ⁶	39	171	337,3	19.366	0,9
RECERCA I INNOVACIÓ					
Sol·licitud de patents nacionals	13	15	15,4	185	8,1
Sol·licitud de models d'utilitat	45	23	-48,9	469	4,9
Sol·licitud de marques nacionals	648	679	4,8	8.531	8,0
Sol·licitud de noms comercials	181	155	-14,4	1.957	7,9
Sol·licitud de disseny industrial	17	7	-58,8	217	3,2

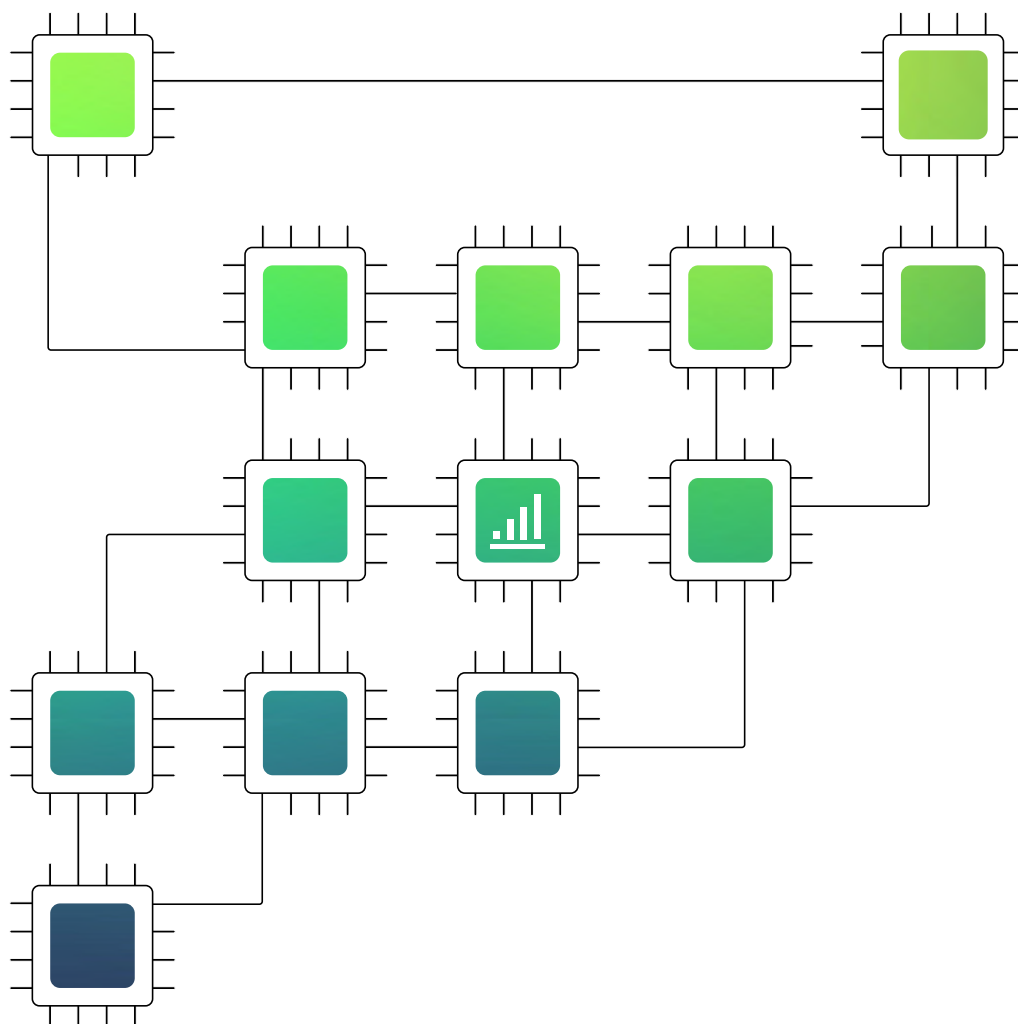
* Variació en punts percentuals.

(1) Dades de final d'any.

(2) Les dades del darrer any són provisionals i s'actualitzaran l'any vinent.

(6) No s'inclouen passatgers en trànsit.

Fonts: Idescat, INE, SEPE, DataComex, IOEX, Banco de España, Generalitat de Catalunya i Ministeri de Foment.



cambraReus
 C/ Boule, 2 - 43201 Reus
cambrareus@cambrareus.org
 TelèFon: 977 338 080
www.cambrareus.org



Cambra
 Tarragona
 Av. Pau Casals, 17 -
 43003 Tarragona
info@cambratgn.org
 TelèFon: 977 219 676
www.cambratgn.com



Cambra de Comerç
 de **Tortosa**
 Cervantes 7 - 43500 Tortosa
tortosa@cambratortosa.com
 TelèFon: 977 441 537
www.cambratortosa.com



Cambra de Comerç
 de **Valls**
 Jacint Verdaguer, 1 2a -
 43800 Valls
valls@cambravalls.com
 TelèFon: 977 600 909
www.cambravalls.com

Col·labora:



Consell General de Cambres de Catalunya

www.cambrescat.org